

備查文號：  
114年01月20日 臺教授國字第 第1140002774 號函備查

高級中等學校課程計畫  
國立花蓮特殊教育學校  
學校代碼：150F01

集中式特教班服務群課程計畫

本校113年11月20日113學年度第2次課程發展委員會會議通過

(114學年度入學學生適用)  
備查版

中華民國114年4月21日

## 學校基本資料表

學校校名	國立花蓮特殊教育學校			
	：			
聯絡人	處室	教務處	辦公室電話及分機	03-8544225-201
	職稱	教學組長		

備查版

## 壹、依據

- 一、總統發布之「高級中等教育法」第43條
- 二、教育部發布之「十二年國民基本教育課程綱要」總綱
- 三、教育部發布之「高級中等學校課程規劃及實施要點」
- 四、十二年國民基本教育高級中等學校進修部課程實施規範
- 五、十二年國民基本教育建教合作班課程實施規範
- 六、十二年國民基本教育實用技能學程課程實施規範
- 七、十二年國民基本教育體育班課程實施規範
- 八、十二年國民基本教育體育班體育專業領域課程綱要
- 九、十二年國民基本教育特殊教育課程實施規範
- 十、十二年國民基本教育高級中等教育階段學校集中式特殊教育班服務群科課程綱要
- 十一、十二年國民基本教育身心障礙相關之特殊需求領域課程綱要
- 十二、十二年國民基本教育資賦優異相關之特殊需求領域課程綱要
- 十三、十二年國民基本教育藝術才能班課程實施規範
- 十四、十二年國民基本教育藝術才能專長領域課程綱要
- 十五、十二年國民基本教育藝術才能資賦優異專長領域課程綱要

## 貳、學校現況

### 一、班級數、學生數一覽表

表 2-1 前一學年度班級數、學生數一覽表

類型	群別	科班別	一年級		二年級		三年級		小計	
			班級	人數	班級	人數	班級	人數	班級	人數

### 二、核定科班一覽表

表 2-2 114學年度核定科班一覽表

類型	群別	科班別	班級數	每班人數
----	----	-----	-----	------

備查版  
備查版

## 參、學校願景與學生圖像

### 一、學校願景

全校一體 活力花特

「花」姿綻蕊芬芳特 「蓮」心冰潔青衿教

(一)形塑學習型組織

「服務奉獻的團隊」

美學領導默默服務、賦能授權廉潔效能、營造「和諧美善」的校園文化。

「知識效能的校園」

知識管理績效責任、激勵動能強化運作、善用資訊科技及激勵機制，發揮「飛輪效應」。

(二)深耕課程與教學

「多元適性的課程」

發展本位特色課程、個別差異課程調整、培養「掌握真(Truth)的知識、提升善(Virtue)的實踐、觸發美(Beauty)的感動」。

「專業精進的教學」

精進教學翻轉、彰權益能專業發展、鼓勵教師創新和研究，促進教育永續發展。

(三)創新全方位學習

「生命全人的教育」

培育五力(續航力、自主力、適應力、健康力、合作力)，終身學習。

「自主生活的能力」

培育美藝技藝雙全、彰權益能開放參與，以「築橋代替築牆」，體現親師互助共榮。

(四)構築美藝馨校園

「內外資源的整合」

建立互惠夥伴關係、爭取興學資源、發揮策略盟聯功效，共創雙贏。

「臻美溫馨的環境」

精緻美學藝術，永續生活環保綠意、構築多元融合有愛共翔的校園文化。



全校一體 活力花特

花姿綻蕊芬芳特 蓮心冰潔青衿教

價值

信念

多元

生活

熱情

行動

精緻

效率

負責

永續

Life Enthusiasm Action Delicacy Efficiency Responsibility

主軸

形塑  
學習型組織

深耕  
課程與教學

創新  
全方位學習

構築  
美藝馨校園

目標

- 服務奉獻的團隊
- 知識效能的校園

- 專業精進的教學
- 多元適性的課程

- 生命全人的教育
- 自主生活的能力

- 臻美溫馨的環境
- 內外資源的整合

策略

- 美學領導默默服務策略
- 賦能授權廉潔效能策略
- 知識管理績效責任策略
- 激勵動能強化運作策略
- 數位網絡化設備策略

- 教師精進教學翻轉策略
- 彰權益能專業發展策略
- 均質化競爭型計畫策略
- 學校本位特色課程策略
- 個別差異課程調整策略

- 尊重生命價值肯定策略
- 學生生涯發展輔導策略
- 啟發潛能美善陶冶策略
- 美藝技藝雙全學習策略
- 親師合作互助成長策略

- 生活環保健康永續策略
- 多元融合有愛共翔策略
- 社區互動策略聯盟策略
- 開拓市場匯聚資源策略
- 優質多元招生行動策略

## 二、學生圖像

### 前言

讓學生在學習及工作上能展現所學並持之以恆。培養在社會情境中獨立自主、自我管理之能力。在不同環境中，透過練習提升學習、未來生活及社會參與之適應能力。提升學生身體素質，具備朝氣、精神、活力地迎接每一天。打造軟實力，培養良好互助態度，相互支援之精神。

#### 續航力

在學習及工作上能展現所學並持之以恆。

#### 自主力

培養在社會情境中獨立自主、自我管理之能力。

#### 適應力

不同環境中，透過練習提升學習、未來生活及社會參與之適應能力。

#### 健康力

提升身體素質，具備朝氣、精神、活力地迎接每一天。

#### 合作力

打造軟實力，培養良好互助態度，相互支援之精神。



## 肆、課程發展組織要點

國立花蓮特殊教育學校課程發展委員會設置要點

113.01.19校務會議修訂

### 壹、依據

教育部103年11月28日臺教授國部字第1030135678A號頒布「十二年國民基本教育課程綱要總綱」之柒、實施要點，訂定本校課程發展委員會組織要點(以下簡稱本要點)。

### 貳、目的

「國立花蓮特殊教育學校課程發展委員會」(以下簡稱本委員會)負責規劃全校總體課程，發展學校本位課程特色，使課程更具統整性，能符應學生學習需求，落實教學目標為主旨。

### 參、組織成員

本會置委員18人，均為無給職，其組織成員由校長擔任總召集人，教務主任擔任執行秘書，學務主任、教學組長、實輔主任、實習組長、家長會代表1名、教師會代表1名、專家學者代表1名及學生代表1名為當然委員，其他委員則由各領域(語文、數學、社會、〔自然科學、藝術、科技〕、〔健康與體育、綜合活動、特殊需求領域〕等)推派1名，專業及實習科目(旅館房務技能、車輛整理技能、家務處理技能)推派1名，由實輔主任擔任召集人，並視需要聘請專家學者。

### 肆、任期

本會委員任期一年，自每年8月1日至次年7月31日，連選得連任。委員任期中若因職務或身分變更，應即時遞補之。

### 伍、工作職掌

- 一、充分考量學校條件、社區特色、家長期望、學生需求等相關要素，以學生為本位，依學生功能需求，配合社會生態環境條件，規劃並發展具統整性、生活化與多元化的本校總體課程。
- 二、決定各學部各教學領域之學習節數。
- 三、蒐集各教學領域之教材，進行審查，以利教師參考應用。
- 四、規劃各年級各教學領域之教學目標，與學生能力指標。
- 五、對不足或缺乏之教材進行編擬與製作，使課程更臻完整。
- 六、研訂學校課程計畫，並銜接與統整各學部課程發展計畫。
- 七、進行研議與執行本校課程實施與教學評鑑。
- 八、其他有關本校課程發展事宜。

### 陸、相關會議召開

- 一、定期會議：每學年定期舉行二次會議。(採全校召開或各部別分別召開)
- 二、不定期會議：視需要召開。

### 柒、預期成效

- 一、學校教育團隊透過蒐集資料、進修研討與教學實務分享中更加凝聚，激發教師潛能，提昇教學效能與專業素養。
- 二、方便教師從有系統的課程架構中建構學生個別化教育計畫，使教學計畫更加具體、落實。
- 三、學生能從有系統性、生活化的、多元的課程中累積能力，逐步邁向獨立自主。

捌、本會由校長召集，但經委員二分之一以上連署召集時，得由連署委員互推一人召集之。

玖、本會開會時，須有應出席委員二分之一(含)以上出席，方得開議。須有出席委員二分之一(含)以上之同意，方得議決，投票採無記名或舉手方式行之。

壹拾、本會開會時得視實際需要，邀請學者專家、其他相關人員列席諮詢或研討。

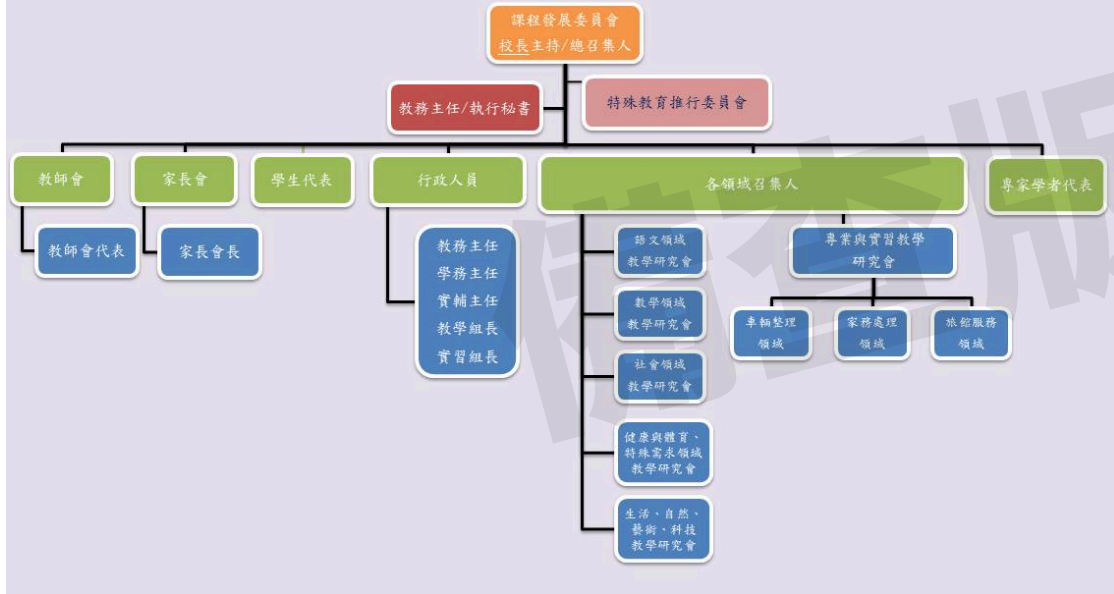
壹拾壹、本會之行政工作由教務處主辦，相關單位協辦。

壹拾貳、本委員會委員與各領域小組成員，經委員會評定對於課程發展與規劃有具體成效者，報請敘獎以茲鼓勵。

壹拾參、本要點經校務會議討論通過，陳校長核定後實施，修正時亦同。

# 國立花蓮特殊教育學校

## 【課程發展組織架構圖】





## 伍、課程發展與規劃

### 一、一般科目教學重點

表5-1 一般科目教學重點與學生圖像對應表

領域	科目	科目教學目標	科目教學重點 (學校領域科目自訂)	學生圖像				
				續航力	自主力	適應力	健康力	合作力
語文領域	語文	<p>【總綱之教學目標】 培養學生運用語言文字表達自我，分享經驗，溝通與對話的能力。 引導學生閱讀勵志、陶冶性情，以及與職業相關的課外讀物，提升欣賞文藝作品的興趣與能力。 啟發學生由國文學習活動中，了解人生的真義，養成積極樂觀的態度，以及堅持向善的信念。</p>	培養學生閱讀、表達、欣賞與寫作簡易短文之興趣及能力。	●	●	●	○	○
			指導學生熟習常用應用文書信、便條等之格式與作法，以應實際生活及職業發展之需要。	●	●	○	○	●
			培養學生思考、組織、創造及想像之能力。	●	●	○	○	●
			指導學生認知人文素養，以培養人文關懷之情操。	●	○	○	○	●
			指導學生熟習履歷表及自傳書寫、查閱徵人啟事、廣告等之能力以應實際生活及職業發展之需要	●	●	○	○	●
數學領域	數學	<p>【總綱之教學目標】 以學生的日常生活為中心，以能適應社區、社會生活為方向，列舉運用實際的生活情境活動，引導學生透過教學學會基本數學邏輯及觀念。 訓練學生能在日常生活中運用所學基礎數學增進學生生活能力為主，對於掌握數、量、形的概念、培養流暢的數字感、運用常用數量關係，解決日常生活的問題、認識簡單平面與立體形體的幾何性質。</p>	利用數學概念與運算能力解決日常生活面臨的問題。	●	●	●	○	○
			訓練學生使用電算器方便處理日常生活問題。	●	●	●	○	○
			學習未來接觸職場工作所需之數學知識、運算及應用能力。	●	●	●	○	●
			教導學生職場上常使用之數學應用：收銀台，商品盤點，收銀台做學習	●	●	●	○	●
社會領域	社會	<p>【總綱之教學目標】 族群文化與歷史：各原住民族、客家及閩南人的分布、節慶、宗教和文化。 家庭生活的價值、角色和系統運作：個體成長、婚姻與親密關係、家庭文化與社會發展、生活價值與自我實現的意義與方法。</p>	認識自己並建立自我認同感和信心，增進自我決策能力。	●	●	●	○	○
			規劃時間與金錢，增進適應社會生活的能力，培養獨立生活並提升休閒及生活品質。	●	●	●	●	○
			增進學生具備現代社會生活的公民參與能力，了解自身權利與法律責任。	●	●	●	○	●
			認識各族群文化與歷史並認識相關活動	●	●	○	○	●
自然科學領域	自然科學	<p>【總綱之教學目標】 運用日常生活及環境服務相關之自然科學知識，增進生活與工作能力。 培養科學態度，並提升生活中獨立思考能力。</p>	透過自然界的物質、物質的變化、生活中的物質、流體的性質、電、功與能量、生生不息的衝擊等單元介紹，建立自然科學知識。	●	●	○	○	○
			俱備科學態度，培養獨立思考能力。	●	●	○	○	○
			利用科學方法，分析事物，作出判斷。	●	●	●	○	●
藝術領域	藝術	<p>【總綱之教學目標】 瞭解藝術與生活的關聯，透過藝術活動增強對環境的知覺；認識藝術行業，擴展藝術的視野，尊重與瞭解藝術創作，並能身體力行，實踐於生活中。 透過審美及文化活動，體認各種藝術價值，風格及文化脈絡，珍視藝術文物及作</p>	發揮個人創意及設計於生活藝術中	○	●	○	○	○
			欣賞不同的音樂類型，感受不同情境的背景音樂	●	●	○	○	○
			表演多元能力的開發	○	●	●	●	●

	品，並熱忱參與多元文化的藝術活動 在學習的過程中能自我探索，感覺知道環境與個人的關係，運用媒材與形式，從事藝術表現，以豐富生活與心靈。	認識及欣賞臺灣原住民的音樂與舞蹈，並欣賞音樂中的樂曲	●	●	●	●	○
健康與護理	【總綱之教學目標】 增進健康知識、態度與技能的能力。 營造健康支持性環境的能力。 維護個人與環境安全的能力。 擬定健康生活策略與實踐的能力。	認識健康生活型態的重要並具備健康自我管理的能力	●	●	●	●	○
		學習並執行預防慢性病和傳染病的方法	●	●	●	●	○
		學會事故傷害處理原則與技能	●	●	●	●	○
		學習維護心理健康的生活技能	●	●	●	●	○
體育	【總綱之教學目標】 認識體育知識與方法，並鍛鍊身心，使其均衡發展，增進運動技能，提升身體適應能力，培養良好運動習慣，樹立合作守法精神，欣賞運動美感，以及充實休閒生活。	協助學生認識體育功能，建立正確的體育觀念	●	●	○	●	○
		協助學生增進運動技能，提升身體的適應能力	●	●	●	●	○
		養成學生良好運動習慣，樹立良好的運動道德	●	●	●	●	○
		引導學生養成運動興趣，提升休閒生活的品質	●	●	●	●	○
綜合活動與科技	【總綱之教學目標】 培養學生具備「價值探索、經驗統整與實踐創新」的能力。 培養學生的科技素養，透過運用科技工具、材料、資源，進而培養學生動手實作，以及設計與創造科技工具及資訊系統的知能。	結合學校各項議題宣導活動，提升自我體驗、省思及實踐能力。	●	●	●	○	○
		擴展生活經驗，提升個人生活及休閒能力，以促進適性發展。	●	●	●	●	○
		關懷自己與他人、表達感謝之情，涵養關愛自己與社會的情懷。	●	●	●	○	●
		習得科技的基本知識與技能並培養正確的觀念、態度及工作習慣。	●	●	●	○	●

備註：學生圖像欄位，請填入學生圖像文字，各欄請以打點表示科目教學重點與學生圖像之對應，「●」代表高度對應，「○」代表低度對應。

## 二、群科教育目標與專業能力

表5-2 群科教育目標、科專業能力與學生圖像對應表

群別	科別	產業人力需求或職場進路	科教育目標	科專業能力	學生圖像				
					續航力	自主力	適應力	健康力	合作力
服務群	旅館服務科	1. 旅館類：房務人員、販賣部門市及庭園清潔整理人員等。 2. 洗衣業：擔任洗衣工廠作業員。 3. 清潔業：於清潔公司、賣場、百貨公司、醫院、餐廳擔任清潔人員。 4. 其他服務業：餐廳、麵包店等內場及外場擔任助手或服務員工作人員。 5. 庇護工場、小作所。	培養具備旅館服務基本知識之人員。 培養具備生活物品整理、家電使用與維護及家事處理之人員。 培養具備清潔維護及服務技能之人員。 培養具備良好的安全工作習慣之人員。 培養旅館服務相關產業工作之基層從業人員，以能勝任旅館服務產業中之半技術性人員等相關工作	具備旅館服務相關領域之基礎知識。	●	●	●	○	●
				具備旅館服務專業實作之基礎能力。	●	●	●	○	●
				具備清潔知能與用品整理實作之基礎能力。	●	●	●	○	●
				具備維護個人工作安全與衛生之基礎能力。	●	●	●	●	○
				提升個人生活、參與社區與就業之基本適應能力。	●	●	●	●	●
	綜合職能科	1. 清潔服務產業 2. 汽車美容產業 3. 其他服務業(助手人力) 4. 庇護工場、小作所、居家照顧	1. 培育職場所應有的工作態度。 2. 培育汽車美容產業所需基礎技能。 3. 培育清潔基礎服務之技能。 4. 培育自我照護，生活自理以及社區適應之能力。	具備居家照顧/車輛清潔/清潔服務相關領域之基礎知識。	●	●	●	○	●
				具備結合教學設備，習得適應學習環境之能力。	●	●	●	○	●
				具備結合學校與社區產業合作，提昇職場參與之能力。	●	●	●	○	●
				具備自我強化體能訓練，養成就業市場所需之體能及促進身體健康之能力。	●	●	●	●	○
				具備自我加強品德教育及職業陶冶、敬業精神之能力。	○	●	●	○	○
具備自我加強生活安全與照顧自我、服務人群之能力。	●	●	●	●	○				

備註：

1. 各科教育目標、科專業能力：請參照群科課程綱要之規範敘寫。

2. 學生圖像欄位，請填入學生圖像文字，各欄請以打點表示科專業能力與學生圖像之對應，「●」代表高度對應，「○」代表低度對應。

### 三、群科課程規劃

#### (一) 旅館服務科(917)

科專業能力：

1. 具備旅館服務相關領域之基礎知識。
2. 具備旅館服務專業實作之基礎能力。
3. 具備清潔知能與用品整理實作之基礎能力。
4. 具備維護個人工作安全與衛生之基礎能力。
5. 提升個人生活、參與社區與就業之基本適應能力。

表5-3-1服務群旅館服務科課程規劃與科專業能力對應檢核表（以科為單位，1科1表）

課程類別	領域/科目	科專業能力對應檢核					備註	
		1	2	3	4	5		
名稱	名稱							
	名稱							
部 定 必 修	專業科目	服務導論	●	○	●	●	●	
		衛生與安全概論	●	○	●	●	●	
		事務機器與電腦應用概論	●	○	○	○	○	
	實習科目	基礎清潔實務	●	●	●	●	●	
		基礎清潔實作	●	●	●	●	●	
		職場清潔實作	●	●	●	●	●	
		顧客服務實務	●	●	●	●	●	
		顧客服務實作	●	●	●	●	●	
		生活用品整理實作	●	●	●	●	●	
		家電使用與維護實作	●	●	●	●	●	
		家事處理實作	●	●	●	●	●	
		客房整理實作	●	●	●	●	●	
		客房清潔與維護實作	●	●	●	●	●	
		客房服務實作	●	●	●	●	●	
校 訂 必 修	專業科目	旅館餐飲服務概論	●	●	○	●	○	
		生活家電概論	●	●	●	●	●	
	實習科目	旅館環境實作	●	○	●	○	○	
		客房整理實習	●	●	●	●	●	
		生活用品整理實習	○	○	●	●	○	
		門廳接待實作	●	●	○	●	●	
		專題實作	○	○	○	○	●	
		飲食調理實作	○	●	●	○	●	
		食農教育實作	●	○	○	●	○	
		生活飲食實習	○	○	●	●	○	
校 訂 選 修	實習科目	居家環境清潔實習		○	●	●	●	
		物品包裝實習	●	○	○	●	○	
		社區清潔實習	○	○	●	●	●	
		旅館餐飲實習	●	●	●	●	●	
		庭園整理實務	○	○	○	●	●	
		伴手禮製作		○	●	●	○	

備註：

1. 科專業能力欄位，請於空格中以打點表示科目與科專業能力的對應，「●」代表高度對應，表示該科目中有章節明列；「○」代表低度對應，表示科目中雖沒有章節明列，教師於授課時仍會提及。
2. 本表不足，請自行增列。

#### (二) 綜合職能科(929)

科專業能力：

1. 具備居家照顧/車輛清潔/清潔服務相關領域之基礎知識。
2. 具備結合教學設備，習得適應學習環境之能力。
3. 具備結合學校與社區產業合作，提昇職場參與之能力。
4. 具備自我強化體能訓練，養成就業市場所需之體能及促進身體健康之能力。
5. 具備自我加強品德教育及職業陶冶、敬業精神之能力。
6. 具備自我加強生活安全與照顧自我、服務人群之能力。

表5-3-2服務群綜合職能科課程規劃與科專業能力對應檢核表（以科為單位，1科1表）

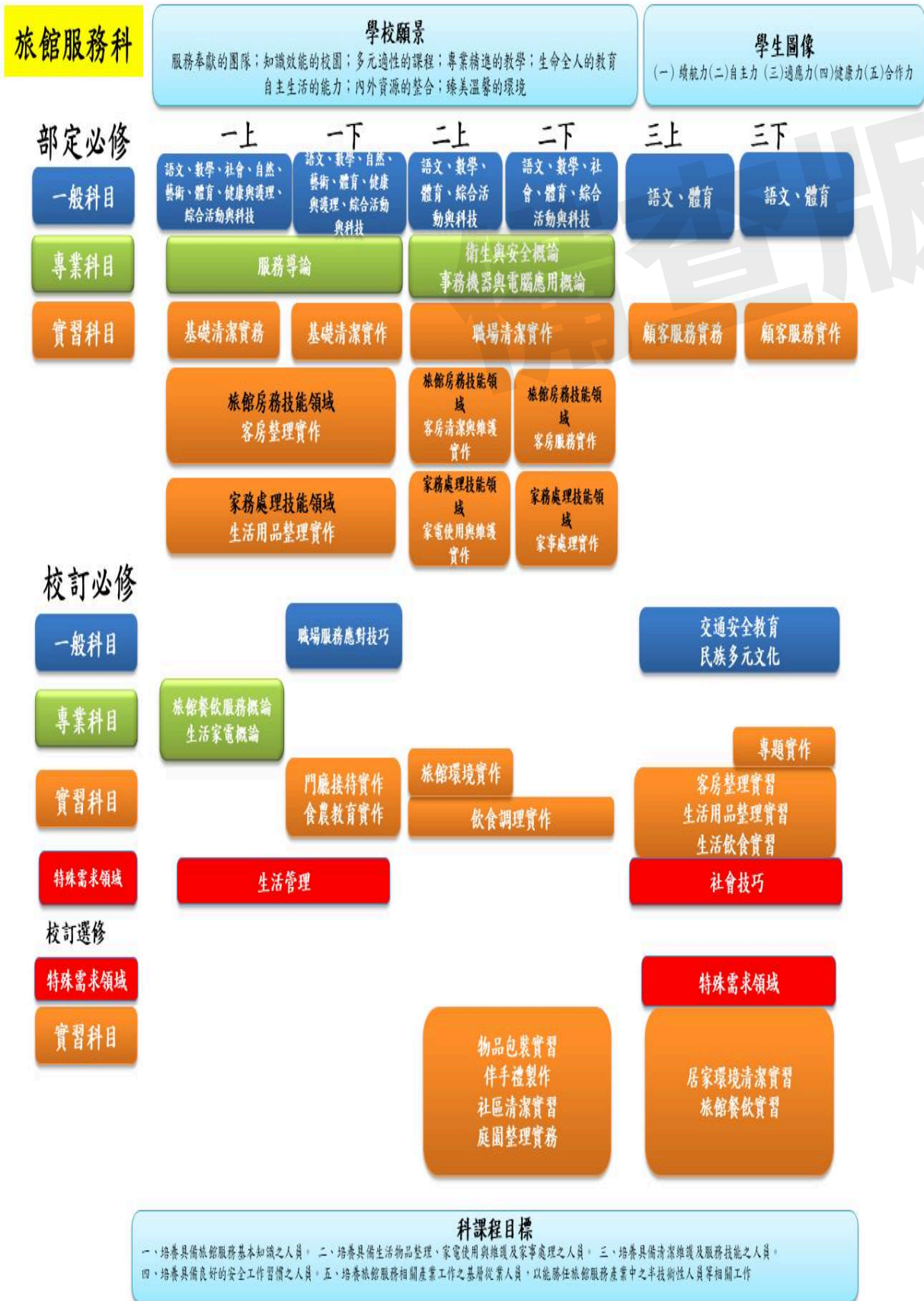
課程類別	領域/科目	科專業能力對應檢核						備註	
		名稱	1	2	3	4	5		6
部定必修	專業科目	服務導論	●	●	●		●	●	
		衛生與安全概論	●	●	●	○	●	●	
		事務機器與電腦應用概論	○	●	○		●	●	
	實習科目	基礎清潔實務	●	●	●	●	●	●	
		基礎清潔實作	●	●	●	●	●	●	
		職場清潔實作	●	●	●	●	●	●	
		顧客服務實務	●	●	●	○	●	●	
		顧客服務實作	●	●	●	○	●	●	
		車輛外部清理實作	●	●	●	●	●	●	
		車輛內裝清理實作	●	●	●	●	●	●	
		車輛美容實作	○	●	●	●	●	●	
		生活用品整理實作	●	●	●	●	●	●	
		家電使用與維護實作	○	●	●	●	●	●	
		家事處理實作	●	●	●	●	●	●	
		校訂必修	專業科目	汽車美容概論	○	●	●	●	●
生活家電概論	●			●	●	○	○	●	
實習科目	汽車美容門市服務實作		●	●	●	●	●	●	
	生活用品整理實習		●	●	○	●	○	●	
	專題實作		○	●	○	○	●	●	
	飲食調理實作		●	●	○	○	○	●	
	車體清潔實習		○	●	●	●	●	●	
	食農教育實作		●	●	○	○	○	○	
	生活飲食實習		●	●	○	●	○	●	
校訂選修	實習科目	居家環境清潔實習	●	●	●	○	○	○	
		物品包裝實習	●	○	●	○	○	○	
		社區清潔實習	○	○	●	●	●	●	
		庭園整理實務	○	●	●	●	○	○	
		伴手禮製作	○	●	●	●	●	○	
		車輛內裝美容實習	●	○	●	○	○	○	

備註：

1. 科專業能力欄位，請於空格中以打點表示科目與科專業能力的對應，「●」代表高度對應，表示該科目中有章節明列；「○」代表低度對應，表示科目中雖沒有章節明列，教師於授課時仍會提及。
2. 本表不足，請自行增列。

## 四、科課程地圖

### (一) 旅館服務科(917)



### 綜合職能科

#### 學校願景

服務奉獻的團隊；知識效能的校園；多元適性的課程；專業精進的教學；生命全人的教育  
自主生活的能力；內外資源的整合；臻美溫馨的環境

#### 學生圖像

(一) 續航力(二)自主力 (三)適應力(四)健康力(五)合作力

#### 部定必修

	一上	一下	二上	二下	三上	三下
一般科目	語文、數學、社會、自然、藝術、體育、健康與護理、綜合活動與科技		語文、數學、體育、綜合活動與科技		語文、體育	語文、體育
專業科目	服務導論		衛生與安全概論 事務機器與電腦應用概論			
實習科目	基礎清潔實務	基礎清潔實作	職場清潔實作		顧客服務實務	顧客服務實作
	車輛整理技能領域 車輛外部清理實作	車輛整理技能領域 車輛內裝清理實作	車輛整理技能領域 車輛美容實作			
	家務處理技能領域 生活用品整理實作		家務處理技能領域 家電使用與維護實作	家務處理技能領域 家事處理實作		

#### 校訂必修

一般科目					交通安全教育、民族多元文化	
專業科目	汽車美容概論 生活家電概論					專題實作
實習科目		汽車美容門市實作 食農教育實作	飲食調理實作		車體清潔實習、生活用品整理實習、生活飲食實習	
特殊需求領域	生活管理		社會技巧		生活管理	
校訂選修					特殊需求領域	
實習科目			物品包裝實習 伴手禮製作 社區清潔實習 庭園整理實務		居家環境清潔實習 車輛內裝美容實習	

#### 科課程目標

一、培育職場所應有的工作態度。二、培育汽車美容產業所需基礎技能。三、培育清潔基礎服務之技能。四、培育自我照護、生活自理以及社區適應之能力。

## 五、議題融入

### (一) 旅館服務科(917)

表5-5-1服務群旅館服務科 議題融入對應表(以科為單位, 1科1表)

校訂領域/科目	議題																		
	性別平等	人權	環境	海洋	品德	生命	法治	科技	資訊	能源	安全	防災	家庭教育	生涯規劃	多元文化	閱讀素養	戶外教育	國際教育	原住民族教育
校訂必修一般科目/民族多元文化	✓	✓													✓			✓	✓
校訂必修一般科目/職場服務應對技巧	✓																		
校訂必修一般科目/交通安全教育						✓	✓				✓								
校訂必修專業科目/旅館餐飲服務概論	✓		✓		✓			✓			✓			✓	✓	✓			
校訂必修專業科目/生活家電概論								✓		✓	✓					✓			
校訂必修實習科目/旅館環境實作	✓		✓							✓	✓								
校訂必修實習科目/客房整理實習							✓			✓	✓							✓	
校訂必修實習科目/生活用品整理實習			✓	✓						✓	✓		✓						
校訂必修實習科目/門廳接待實作					✓		✓			✓	✓	✓	✓		✓			✓	
校訂必修實習科目/專題實作			✓		✓				✓				✓	✓					
校訂必修實習科目/飲食調理實作			✓			✓				✓	✓	✓	✓		✓				
校訂必修實習科目/食農教育實作			✓			✓				✓		✓							
校訂必修實習科目/生活飲食實習			✓	✓						✓									✓
校訂選修實習科目/居家環境清潔實習			✓							✓									
校訂選修實習科目/物品包裝實習										✓									
校訂選修實習科目/社區清潔實習	✓		✓							✓		✓	✓					✓	
校訂選修實習科目/旅館餐飲實習			✓					✓		✓					✓				
校訂選修實習科目/庭園整理實務			✓																
校訂選修實習科目/伴手禮製作			✓					✓	✓	✓				✓	✓				
<b>單一議題勾選數總計</b>	<b>5</b>	<b>1</b>	<b>12</b>	<b>2</b>	<b>3</b>	<b>3</b>	<b>3</b>	<b>4</b>	<b>2</b>	<b>4</b>	<b>15</b>	<b>3</b>	<b>6</b>	<b>4</b>	<b>6</b>	<b>2</b>	<b>1</b>	<b>3</b>	<b>2</b>

### (二) 綜合職能科(929)

表5-5-2服務群綜合職能科 議題融入對應表(以科為單位, 1科1表)

校訂領域/科目	議題																		
	性別平等	人權	環境	海洋	品德	生命	法治	科技	資訊	能源	安全	防災	家庭教育	生涯規劃	多元文化	閱讀素養	戶外教育	國際教育	原住民族教育
校訂必修一般科目/民族多元文化	✓	✓													✓			✓	✓
校訂必修一般科目/交通安全教育						✓	✓				✓								
校訂必修專業科目/汽車美容概論											✓								
校訂必修專業科目/生活家電概論								✓		✓	✓					✓			
校訂必修實習科目/汽車美容門市服務實作					✓			✓		✓				✓					
校訂必修實習科目/生活用品整理實習			✓	✓						✓	✓		✓						
校訂必修實習科目/專題實作			✓		✓				✓				✓	✓					
校訂必修實習科目/飲食調理實作			✓			✓				✓	✓	✓	✓		✓				
校訂必修實習科目/車體清潔實習			✓					✓		✓	✓								
校訂必修實習科目/食農教育實作			✓			✓				✓		✓							
校訂必修實習科目/生活飲食實習			✓	✓						✓									✓
校訂選修實習科目/居家環境清潔實習			✓							✓									
校訂選修實習科目/物品包裝實習										✓									
校訂選修實習科目/社區清潔實習	✓		✓							✓		✓	✓					✓	
校訂選修實習科目/庭園整理實務			✓																
校訂選修實習科目/伴手禮製作			✓					✓	✓	✓				✓	✓				



校訂領域/科目	議題																		
	性別平等	人權	環境	海洋	品德	生命	法治	科技	資訊	能源	安全	防災	家庭教育	生涯規劃	多元文化	閱讀素養	戶外教育	國際教育	原住民族教育
校訂選修實習科目/車輛內裝美容實習																			
單一議題勾選數總計	2	1	10	2	2	3	1	4	2	4	14	1	5	4	3	1	1	1	2

## 陸、群科課程表

### 一、教學科目與學分(節)數表

表 6-1-1 服務群旅館服務科 教學科目與學分(節)數檢核表

114學年度入學新生適用

課程類別	領域 / 科目及學分數		授課年段與學分配置						備註			
			第一學年		第二學年		第三學年					
名稱	名稱	學分	一	二	一	二	一	二				
一般科目	語文	語文	16	4	4	2	2	2	2	適性分組 1. 符合部定得合併「國語文」、「英文」及「本土語文」為語文領域，8-16學分規範。 2. 本土語預計開設閩南語文/臺灣手語/客家語，開設年度為第一學年。		
	數學	數學	8	2	2	2	2			適性分組 1. 符合部定4-8學分規範。 2. 採適性分組授課。		
	社會	社會	4	2	2					符合部定得合併「地理」、「歷史」、「公民與社會」為社會領域，4-10學分規範。		
	自然科學	自然科學	4	2	2					符合部定得合併「物理」、「化學」及「生物」為自然科學領域，4-6學分規範。		
	藝術	藝術	4	2	2					符合部定得合併「音樂」、「美術」、「藝術生活」為藝術領域，4學分規範。		
	健康與體育	健康與護理	2	1	1						符合部定2學分規範。	
		體育	12	2	2	2	2	2	2	2	1. 符合部定12學分規範。 2. 以適應體育實施之。	
	綜合活動與科技	綜合活動與科技	4	1	1	1	1				符合部定得合併為綜合活動與科技領域，4學分規範。	
小計		54	16	16	7	7	4	4		部定必修一般科目總計54學分		
部定必修	服務導論		4	2	2							
	衛生與安全概論		4			2	2					
	事務機器與電腦應用概論		4			2	2					
	小計		12	2	2	4	4	0	0		部定必修專業科目總計12學分	
實習科目	基礎清潔實務		3	3								
	基礎清潔實作		3		3							
	職場清潔實作		6			3	3					
	顧客服務實務		3					3				
	顧客服務實作		3						3			
	家務處理技能領域	生活用品整理實作		6	3	3						
		家電使用與維護實作		3			3					
		家事處理實作		3				3				
	旅館房務技能領域	客房整理實作		6	3	3						
		客房清潔與維護實作		3			3					
客房服務實作			3				3					
小計		42	9	9	9	9	3	3		部定必修實習科目總計42學分		
專業及實習科目合計		54	11	11	13	13	3	3				
部定必修合計		108	27	27	20	20	7	7		部定必修總計108學分		

表 6-1-1 服務群旅館服務科 教學科目與學分(節)數檢核表(續)

114學年度入學新生適用

課程類別		領域 / 科目及學分數		授課年段與學分配置						備註	
名稱	學分	名稱	學分	第一學年		第二學年		第三學年			
				一	二	一	二	一	二		
校訂必修	一般科目 10學分 5.43%	民族多元文化	4					2	2		
		職場服務應對技巧	2		2						
		交通安全教育	4					2	2		
		小計	10		2			4	4		
	專業科目 4學分 2.17%	旅館餐飲服務概論	2	2							
		生活家電概論	2	2							
		小計	4	4							
	實習科目 30學分 16.3%	旅館環境實作	2			2					
		客房整理實習	6					3	3	進階課程	
		生活用品整理實習	6					3	3	進階課程	
		門廳接待實作	2			2					
		專題實作	2						2	進階課程 進階課程	
		飲食調理實作	4			2	2				
		食農教育實作	2		2						
		生活飲食實習	6					3	3		
	小計	30		2	4	4	9	11			
	特殊需求領域	生活管理	2	1	1					特殊需求領域科目為一般科目之類別	
		社會技巧	2					2		特殊需求領域科目為一般科目之類別	
		小計	4	1	1			2			
	校訂必修學分數合計			48	5	5	4	4	15	15	
校訂選修	實習科目 32學分 17.39%	居家環境清潔實習	8					4	4		
		旅館餐飲實習	8					4	4		
		物品包裝實習	8			4	4			同群跨科 實習分組 AA2選1 本科目開設科別:旅館服務科	
		伴手禮製作	8			4	4			同群跨科 實習分組 AA2選1 本科目開設科別:旅館服務科	
		社區清潔實習	8			4	4			同群跨科 實習分組 AB2選1 本科目開設科別:旅館服務科	
		庭園整理實務	8			4	4			同群跨科 實習分組 AB2選1 本科目開設科別:旅館服務科	
	最低應選修學分數小計	32									
	特殊需求領域	生活管理	4						2	2	特殊需求領域科目為一般科目之類別 特殊需求科目依據學生需求進行選修
		社會技巧	0						(2)	(2)	特殊需求領域科目為一般科目之類別
		職業教育	0						(2)	(2)	特殊需求領域科目為一般科目之類別
溝通訓練		0						(2)	(2)	特殊需求領域科目為一般科目之類別	
點字		0						(2)	(2)	特殊需求領域科目為一般科目之類別	
定向行動		0						(2)	(2)	特殊需求領域科目為一般科目之類別	
功能性動作訓練		0						(2)	(2)	特殊需求領域科目為一般科目之類別	
輔助科技應用	0						(2)	(2)	特殊需求領域科目為一般科目之類別		
最低應選修學分數小計	4										
校訂選修學分合計			36	0	0	8	8	10	10	多元選修開設16學分	
學生應修習學分總計			192	32	32	32	32	32	32	部定必修、校訂必修及選修課程學分總計	

每週團體活動時間(節數)	12	2	2	2	2	2	2	
每週彈性學習時間(節數)	6	1	1	1	1	1	1	
每週總上課時間(節數)	210	35	35	35	35	35	35	

表 6-1-2 服務群綜合職能科 教學科目與學分(節)數檢核表

114學年度入學新生適用

課程類別	領域 / 科目及學分數		授課年段與學分配置						備註		
			第一學年		第二學年		第三學年				
名稱	名稱	學分	一	二	一	二	一	二			
一般科目	語文	語文	16	4	4	2	2	2	2	適性分組 1.符合部定得合併「國語文」、「英文」及「本土語文」為語文領域，8-16學分規範。2.本土語預計開設閩南語文/臺灣手語/客家語，開設年度為第一學年。	
	數學	數學	8	2	2	2	2			適性分組 符合部定4-8學分規範。	
	社會	社會	4	2	2					符合部定得合併「地理」、「歷史」、「公民與社會」為社會領域，4-10學分規範。	
	自然科學	自然科學	4	2	2					符合部定得合併「物理」、「化學」及「生物」為自然科學領域，4-6學分規範。	
	藝術	藝術	4	2	2					符合部定得合併「音樂」、「美術」、「藝術生活」為藝術領域，4學分規範。	
	健康與體育	健康與護理	2	1	1						符合部定2學分規範。
		體育	12	2	2	2	2	2	2	2	符合部定12學分規範。以適應體育實施之。
	綜合活動與科技	綜合活動與科技	4	1	1	1	1				符合部定得合併為綜合活動與科技領域，4學分規範。
小計		54	16	16	7	7	4	4	4	部定必修一般科目總計54學分	
部定必修 專業科目	服務導論		4	2	2						群共同專業科目，本群所屬之科別均應修習，計12學分。
	衛生與安全概論		4			2	2				群共同專業科目，本群所屬之科別均應修習，計12學分。
	事務機器與電腦應用概論		4			2	2				群共同專業科目，本群所屬之科別均應修習，計12學分。
	小計		12	2	2	4	4	0	0	0	部定必修專業科目總計12學分
實習科目	基礎清潔實務		3	3							
	基礎清潔實作		3		3						
	職場清潔實作		6			3	3				
	顧客服務實務		3					3			
	顧客服務實作		3						3		
	車輛整理技能領域	車輛外部清理實作	3	3							
		車輛內裝清理實作	3		3						
		車輛美容實作	6			3	3				
	家務處理技能領域	生活用品整理實作	6	3	3						
		家電使用與維護實作	3			3					
		家事處理實作	3				3				
小計		42	9	9	9	9	3	3	3	部定必修實習科目總計42學分	
專業及實習科目合計		54	11	11	13	13	3	3	3		
部定必修合計		108	27	27	20	20	7	7	7	部定必修總計108學分	

表 6-1-2 服務群綜合職能科 教學科目與學分(節)數檢核表(續)

114學年度入學新生適用

課程類別		領域 / 科目及學分數		授課年段與學分配置						備註	
名稱	學分	名稱	學分	第一學年		第二學年		第三學年			
				一	二	一	二	一	二		
校訂必修	一般科目 8學分 4.44%	民族多元文化	4					2	2		
		交通安全教育	4					2	2		
		小計	8					4	4		
	專業科目 4學分 2.22%	汽車美容概論	2	2							
		生活家電概論	2	2							
		小計	4	4							
	實習科目 28學分 15.56%	汽車美容門市服務實作	2		2						
		生活用品整理實習	6						3	3	進階課程
		專題實作	2						2	2	進階課程
		飲食調理實作	4			2	2				
		車體清潔實習	6						3	3	進階課程
		食農教育實作	2		2						
		生活飲食實習	6						3	3	
		小計	28		4	2	2		9	11	
	特殊需求領域	生活管理	4	1	1				2		特殊需求領域科目為一般科目之類別
社會技巧		4			2	2				特殊需求領域科目為一般科目之類別	
小計		8	1	1	2	2		2			
校訂必修學分數合計			48	5	5	4	4	15	15		
校訂選修	實習科目 32學分 17.78%	居家環境清潔實習	8					4	4		
		車輛內裝美容實習	8					4	4		
		物品包裝實習	8			4	4				同群跨科 實習分組 AA2選1 本科目開設科別:綜合職能科
		伴手禮製作	8			4	4				同群跨科 實習分組 AA2選1 本科目開設科別:綜合職能科
		社區清潔實習	8			4	4				同群跨科 實習分組 AB2選1 本科目開設科別:綜合職能科
		庭園整理實務	8			4	4				同群跨科 實習分組 AB2選1 本科目開設科別:綜合職能科
	最低應選修學分數小計	32									
特殊需求領域	生活管理	4						2	2	特殊需求領域科目為一般科目之類別 特殊需求科目依據學生需求進行選修	
	社會技巧	0						(2)	(2)	特殊需求領域科目為一般科目之類別	
	職業教育	0						(2)	(2)	特殊需求領域科目為一般科目之類別	
	溝通訓練	0						(2)	(2)	特殊需求領域科目為一般科目之類別	
	點字	0						(2)	(2)	特殊需求領域科目為一般科目之類別	
	定向行動	0						(2)	(2)	特殊需求領域科目為一般科目之類別	
	功能性動作訓練	0						(2)	(2)	特殊需求領域科目為一般科目之類別	
	輔助科技應用	0						(2)	(2)	特殊需求領域科目為一般科目之類別	
最低應選修學分數小計	4										
校訂選修學分合計			36	0	0	8	8	10	10	多元選修開設16學分	
學生應修習學分總計			192	32	32	32	32	32	32	部定必修、校訂必修及選修課程學分總計	
每週團體活動時間(節數)			12	2	2	2	2	2	2		
每週彈性學習時間(節數)			6	1	1	1	1	1	1		

每週總上課時間(節數)	210	35	35	35	35	35	35
-------------	-----	----	----	----	----	----	----

二、課程架構表

表 6-2-1 服務群旅館服務科 課程架構表(以科為單位，1 科 1 表)

114學年度入學新生適用

項目			相關規定	學校規劃情形		說明	
				學分	百分比(%)		
一般科目	部定		49-78 學分	54	28.13 %		
	校訂	必修	各校課程發展組織自訂	14	7.29 %	特殊需求：4學分 2.08%	
		選修		4	2.08 %	特殊需求：4學分 2.08%	
	合計			72	37.5 %		
專業及實習科目	部定	專業科目	學分(依總綱規定)	12	6.25 %		
		實習科目	學分(依總綱規定)	42	21.88 %		
		專業及實習科目合計		學分(依總綱規定)	54	28.13 %	
	校訂	專業科目	必修	各校課程發展組織自訂	4	2.08 %	
			選修		0	0 %	
		實習科目	必修	各校課程發展組織自訂	30	15.63 %	
			選修		32	16.67 %	
	校訂多元選修跨專業及實習科目/屬性學分數合計		各校課程發展組織自訂	0	0 %	系統統計	
	合計		至少80學分	120	62.51 %		
	實習科目學分		至少45學分	104	54.18 %		
部定及校訂必修學分合計			至多160學分	156 學分			
校訂多元選修跨一般、專業及實習科目/屬性學分數合計			各校課程發展組織自訂	0 學分	系統統計		
應修習總學分			180-192	192 學分			
六學期團體活動時間(節數)合計			12 - 18 節	12 節			
六學期彈性教學時間(節數)合計			4 - 12 節	6 節			
上課總節數			210 節	210 節			
學年學分制畢業條件	1. 應修習總學分為180-192 學分，畢業及格學分數至少為160 學分。 2. 表列部定必修科目103-132 學分均須修習，並至少85%及格，始得畢業。 3. 專業科目及實習科目至少須修習80 學分以上，其中至少60 學分及格，含實習(含實驗、實務)科目至少45 學分以上及格。						
備註：	1. 百分比計算以「應修習總學分」為分母。 2. 上課總學分=應修習總學分+六學期團體活動時間合計+六學期彈性學習時間合計。 3. 部定及校訂必修學分數合計依「高級中等學校課程規劃及實施要點」規定不得超過160學分。						



表 6-2-2 服務群綜合職能科 課程架構表(以科為單位，1 科 1 表)  
114學年度入學新生適用

項目		相關規定		學校規劃情形		說明	
				學分	百分比(%)		
一般科目	部定		49-78 學分	54	28.13 %		
	校訂	必修	各校課程發展組織自訂	16	8.33 %	特殊需求：8學分 4.17%	
		選修		4	2.08 %	特殊需求：4學分 2.08%	
	合計			74	38.54 %		
專業及實習科目	部定	專業科目	學分(依總綱規定)	12	6.25 %		
		實習科目	學分(依總綱規定)	42	21.88 %		
		專業及實習科目合計		學分(依總綱規定)	54	28.13 %	
	校訂	專業科目	必修	各校課程發展組織自訂	4	2.08 %	
			選修		0	0 %	
		實習科目	必修	各校課程發展組織自訂	28	14.58 %	
			選修		32	16.67 %	
	校訂多元選修跨專業及實習科目/屬性學分數合計		各校課程發展組織自訂	0	0 %	系統統計	
	合計		至少80學分	118	61.46 %		
	實習科目學分		至少45學分	102	53.13 %		
部定及校訂必修學分合計			至多160學分	156 學分			
校訂多元選修跨一般、專業及實習科目/屬性學分數合計		各校課程發展組織自訂	0 學分		系統統計		
應修習總學分			180-192	192 學分			
六學期團體活動時間(節數)合計			12 - 18 節	12 節			
六學期彈性教學時間(節數)合計			4 - 12 節	6 節			
上課總節數			210 節	210 節			
學年學分制畢業條件	1. 應修習總學分為180-192 學分，畢業及格學分數至少為160 學分。 2. 表列部定必修科目103-132 學分均須修習，並至少85%及格，始得畢業。 3. 專業科目及實習科目至少須修習80 學分以上，其中至少60 學分及格，含實習（含實驗、實務）科目至少45 學分以上及格。						
備註：	1. 百分比計算以「應修習總學分」為分母。 2. 上課總學分=應修習總學分+六學期團體活動時間合計+六學期彈性學習時間合計。 3. 部定及校訂必修學分數合計依「高級中等學校課程規劃及實施要點」規定不得超過160學分。						





# 捌、彈性學習時間實施規劃表

## 一、彈性學習時間實施相關規定

### 國立花蓮特殊教育學校彈性學習時間實施規劃

109.12.04課程發展委員會訂定

113.11.20課程發展委員會修訂

#### 壹、依據

- 一、十二年國民基本教育課程綱要總綱。
- 二、十二年國民基本教育課程特殊教育課程實施規範(以下簡稱實施規範)。
- 三、教育部107年2月21日臺教授國部字第1060148749B號令發布之「高級中等學校課程規劃及實施要點」(以下簡稱課程規劃及實施要點)。

貳、目的：彈性學習時間之實施，以落實總綱「自發」、「互動」、「共好」之核心理念，實踐總綱藉由多元學習活動、補強性教學、充實增廣教學、自主學習等方式，拓展學生學習面向，減少學生學習落差，促進學生適性發展為目的。

#### 參、實施方式：

- 一、彈性學習課程由學校自行規劃辦理全校性、全年級或班群學習活動，提升學生學習興趣並鼓勵適性發展，落實學校本位及特色課程。
- 二、依照學校及各學習階段的學生特性，可選擇統整性主題/專題/議題探究、社團活動與技藝課程、特殊需求領域課程或是其他類課程進行規劃，經學校課程發展委員會通過後實施，
- 三、本校彈性學習時間作為學生自主學習、充實(增廣)/補強性教學及學校特色活動等之運用。彈性學習時間安排教師授課或指導，並列入教師教學節數。
- 四、學校特色活動：依據學生興趣與身心發展階段、學校背景與現況、家長期望、社區資源辦理的例行性或獨創性活動。如教學參觀、媒體識讀、學習成果發表、節日慶祝、健康體適能、社區交流、聯誼活動、校際活動、始(畢)業活動、親職活動及其他創意活動等。
- 五、學生自主學習：
  - (一)圖書室閱覽讀物，或圖書外借、使用閱覽。
  - (二)學習性教具操作。

肆、本實施規劃經課程發展委員會討論通過，陳校長核定後實施，並納入本校課程計畫。

## 二、學生自主學習實施規範

已含在「一、彈性學習時間實施相關規定」

### 三、彈性學習時間規劃表

說明：

1. 技術型高級中等學校每週 0-2 節，六學期每週單位合計需4-12節。
2. 若開設類型授予學分數者，請於備註欄位加註說明。
3. 開設類型為「充實(增廣)性教學」或「補強性教學」，且為全學期授課時，須檢附教學大綱，敘明授課內容等。若同時採計學分時其課程名稱應為：0000(彈性)
4. 本表以校為單位，1校1表。

科別	授課節數						備註
	第一學年		第二學年		第三學年		
每周彈性學習時間(節數)	一	二	一	二	一	二	
旅館服務科	1	1	1	1	1	1	
綜合職能科	1	1	1	1	1	1	

開設年段	開設名稱	每週節數	開設週數	實施對象	開設類型						師資規劃	備註
					自主學習	選手培訓	充實(增廣)性教學	補強性教學	學校特色活動	特殊需求		
第一學年	自主學習	1	18	旅館服務科 綜合職能科	V						內聘	
	生活管理(彈性)	1	18	旅館服務科 綜合職能科			V				內聘	授予學分
	自主學習	1	18	旅館服務科 綜合職能科	V						內聘	
	生活管理(彈性)	1	18	旅館服務科 綜合職能科			V				內聘	授予學分
第二學年	自主學習	1	18	旅館服務科 綜合職能科	V						內聘	
	吉安風采(彈性)	1	18	旅館服務科 綜合職能科			V				內聘	授予學分
	自主學習	1	18	旅館服務科 綜合職能科	V						內聘	
	漫遊吉安(彈性)	1	18	旅館服務科 綜合職能科			V				內聘	授予學分
第三學年	自主學習	1	18	旅館服務科 綜合職能科	V						內聘	
	築夢大作戰(彈性)	1	18	旅館服務科 綜合職能科			V				內聘	授予學分
	自主學習	1	18	旅館服務科 綜合職能科	V						內聘	
	夢想成真(彈性)	1	18	旅館服務科 綜合職能科			V				內聘	授予



## 玖、學生選課規劃與輔導

### 一、校訂選修課程規劃（含跨科、群、校選修課程規劃）

表 9-1-1 原班級選修方式課程規劃表

序號	科目屬性	科目名稱	適用群科別	授課年段與學分配置					
				第一學年		第二學年		第三學年	
				一	二	一	二	一	二
1.	實習	居家環境清潔實習	旅館服務科	0	0	0	0	4	4
			綜合職能科	0	0	0	0	4	4
2.	實習	車輛內裝美容實習	綜合職能科	0	0	0	0	4	4
3.	實習	旅館餐飲實習	旅館服務科	0	0	0	0	4	4

表 9-2-1 多元選修方式課程規劃表

序號	科目屬性	科目名稱	適用群科別	授課年段與學分配置						開課方式	同時段開課
				第一學年		第二學年		第三學年			
				一	二	一	二	一	二		
1.	實習	物品包裝實習	旅館服務科	0	0	4	4	0	0	同群跨科	AA2選1
			綜合職能科	0	0	4	4	0	0	同群跨科	AA2選1
2.	實習	伴手禮製作	旅館服務科	0	0	4	4	0	0	同群跨科	AA2選1
			綜合職能科	0	0	4	4	0	0	同群跨科	AA2選1
3.	實習	社區清潔實習	旅館服務科	0	0	4	4	0	0	同群跨科	AB2選1
			綜合職能科	0	0	4	4	0	0	同群跨科	AB2選1
4.	實習	庭園整理實務	旅館服務科	0	0	4	4	0	0	同群跨科	AB2選1
			綜合職能科	0	0	4	4	0	0	同群跨科	AB2選1

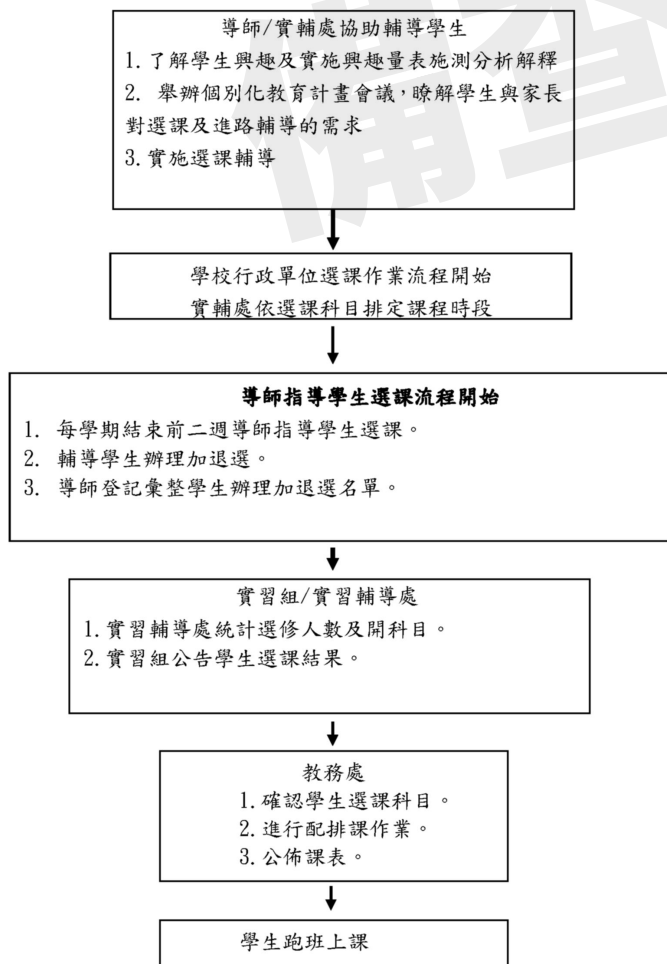
## 二、選課輔導流程規劃

### (一) 流程圖(含選課輔導及流程)

#### 選課輔導流程規劃

(一) 流程圖(含選課輔導及流程)

花蓮特殊教育學校·綜合職能科及旅館服務科選課流程



### (二) 日程表

序號	時間	活動內容	說明
1	6月1日-6月30日	選課宣導	1. 舊生利用前一學期末進行選課宣導 2. 新生利用報到時段進行選課宣導
2	9月6日前(上學期) / 1月10日前(下學期)	學生選課及教師提供諮詢輔導	1. 新生利用訓練時間進行分組選課 2. 以人工選課方式進行 3. 規劃1.2~1.5倍選修課程 4. 相關選課流程參閱流程圖 5. 選課諮詢輔導



3	9月7日(上學期)/ 2月11日(下學期)	正式上課	跑班上課
4	9月14日(上學期)/ 2月25日(下學期)	加、退選	得於學期前兩週進行
5	115年6月	檢討	課發會進行選課檢討

### 三、選課輔導措施

#### 國立花蓮特殊教育學校學生選課輔導措施

110.11.25 課程發展委員會訂定

113.11.20 課程發展委員會修訂

壹、依據：依據教育部 103 年 11 月 28 日臺教授國部字第 1030135678A 號發布之「十二年國民基本教育課程綱要總綱」規定，及 108 年 07 月 18 日臺教授國部字第 1080073959B 號發布之「十二年國民基本教育特殊教育課程實施規範」，訂定本校選課輔導措施(以下簡稱本措施)。

貳、選課範圍及對象：本校修習校訂選修之學生。

參、學生選課應知悉本措施，並應遵照導師、相關教師及相關專業人員指導辦理，上述人員對學生選課應盡力輔導，有疑問時，從速協調有關單位辦理。

肆、學校安排有選課輔導機制：

一、導師：負責發展性輔導，協助學生生活、生涯與學習之輔導與親師溝通；針對生涯未定向學生、家長期望與學生興趣有落差、學生能力與興趣不符或學生缺乏學習動力等情形，由導師先進行瞭解及輔導。

二、相關教師及相關專業人員：結合生涯規劃課程、生涯輔導相關活動與講座，並透過相關測驗，協助學生自我探索，瞭解自我興趣與性向，俾利學生規劃未來與學習；針對生涯未定向學生、家長期望與學生興趣有落差、學生能力與興趣不符或學生缺乏學習動力等情形，則協助導師，提供學生更專業之生涯輔導。

(一) 每學期選課前針對學生、家長及教師說明學校課程計畫及其與學生進路發展之關聯，並於選課期間提供學生有關課程內涵、目標與未來進路之諮詢。

(二) 針對生涯未定向學生、家長期望與學生興趣有落差、學生能力與興趣不符或學生缺乏學習動力等情形，俟導師或輔導老師輔導並解決相關問題後，提供學生課程諮詢。

(三) 每學期於選課期間，參考學生個別化教育計畫，以團體或個別方式提供學生諮詢。

(四) 協助編印課程手冊，以提供學生選修課程時之參考。

- 三、實輔處行政人員：提供修課學生專業類科及技能課程的分析與輔導。
- 伍、學生每學期所修科目經召開個別化教育計畫會議討論議決後之選課單為準。已選科目未經退選不得中途放棄。
- 陸、本校選課採預選制，學生於每一學期結束前預選下學期課程。新生則於召開個別化教育計畫會議討論選課。
- 柒、學生選課須合於下列規定：
  - 一、學生需於學校指定的選修期限辦理選修作業，未於規定期間選課由實輔處逕予分發。
  - 二、學生需依課程手冊所載之選修課程進行選修，不可以多選或不選。
  - 三、學生選課以召開個別化教育計畫會議討論選課為主，加退選課亦同；學生加退選課申請作業後應送學校課程發展委員會備查。
  - 四、選修科目其選修人數，每班開班人數不得低於 6 人為原則；每班開班人數上限為當年度核訂之班級人數，選修人數超過上限時，依選課學生志願序篩選。若有特殊狀況，則召開會議依專案處理。
- 捌、學生加選或退選須合於下列規定：
  - 一、學生之退選以不影響原成班下限人數為原則。
  - 二、學生之加選以不影響加選班級上限人數為原則。
  - 三、學生加退選作業以召開個別化教育計畫會議討論，有特殊狀況則召開會議專案處理，加（退）選結果並應列印會議紀錄佐證，經家長、導師、相關教師、相關專業人員及行政人員簽章審核辦理。
  - 四、以上加退選整體作業應於開課三週內完成，超過加退選期限，即不得以任何理由要求再加退選課程。
- 玖、本措施經課程發展委員會通過，陳請校長核定後實施，修正時亦同。

## 拾、學校課程評鑑

### 一、114學年度學校課程評鑑計畫

文字說明：

國立花蓮特殊教育學校114學年度課程評鑑實施計畫

附檔資料：

# 國立花蓮特殊教育學校 114 學年度課程評鑑實施計畫

113.11.20. 課程發展委員會訂定

## 壹、依據

- 一、教育部 110 年 3 月 15 日臺教授國部字第 1100016363B 號令發布之「十二年國民基本教育課程綱要總綱」。
- 二、教育部 107 年 2 月 21 日臺教授國部字第 1060148749B 號令發布之「高級中等學校課程規劃及實施要點」。
- 三、教育部 108 年 4 月 22 日臺教授國部字第 1080031188B 號函發部之「高級中等學校課程評鑑機制辦理參考原則」。
- 四、教育部 108 年 5 月 30 日臺教授國部字第 1080050523B 號令發布之「高級中等學校課程評鑑實施要點」。
- 五、教育部 107 年 9 月 6 日臺教授國字第 1070106766 號函之「國民中學及國民小學實施課程評鑑參考原則」。

## 貳、目的

- 一、確保及持續改進學校課程規劃設計、教學創新發展及提升學生學習之成效。
- 二、回饋課程綱要之研修、課程政策規劃及整體教學環境之改善。
- 三、協助評估課程實施及相關推動措施之成效。

## 參、評鑑對象與組織分工

### 一、評鑑對象

#### (一) 課程總體架構：

學校課程總體架構涵蓋學校願景與學生圖像、課程發展與規劃、學科課程架構、團體活動、彈性學習課程/彈性學習時間以及學生選課規劃。總體課程評鑑小組對於課程計畫書之總體架構設計與實施情形進行檢視，並提供建議與回饋，做為新學年度學校總體課程設計之參考意見。

#### (二) 領域課程規劃與運作：

透過部定課程、校訂課程以及彈性學習課程/彈性學習時間之自我評鑑、學生學習成果之展現對於課程設計進行檢視，以及藉由共同備課、公開授課、觀課、議課之運作，進行領域教材研發或提供新學年度領域課程設計之參考意見。

#### (三) 課程教學實施：

透過公開授課或教學觀摩時收集夥伴教師的回饋意見、教師於學期末的自我檢核，檢視個人課程實施與調整情形，並結合學生學習歷程的收集檢視課程教學成效，提供教學省思以作為未來專業成長參考之用。

## 二、組織分工

### (一) 總體課程評鑑小組：

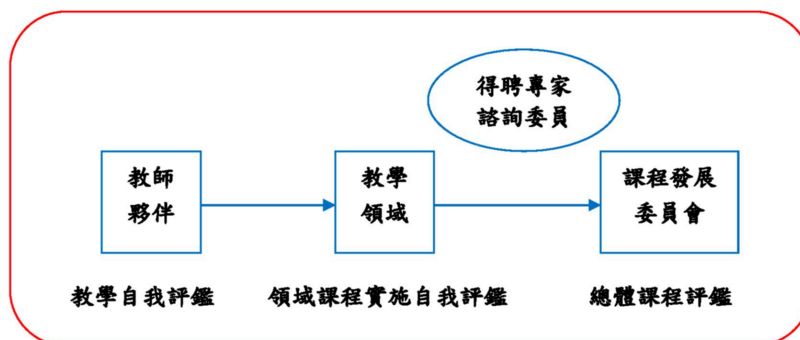
由課程發展委員組成，校長擔任召集人，教務主任擔任副召集人，每位委員為當然組員，並得遴聘學有專長之外聘學者專家擔任諮詢輔導委員，共同協助前述之評鑑規劃、過程及結果的推動。

### (二) 領域課程評鑑小組：

由學校各領域成員組成，當學年度召集人主持，進行內部自我評鑑，結果提送課程發展委員會備查。

### (三) 教師自我評鑑小組：

每位教師邀請夥伴教師組成教師自我評鑑小組，進行小組內或跨小組之自我評鑑，檢視課程教學實施情形，其結果送領域彙整後，交教務處彙整備查。



## 肆、課程評鑑實施內容

### 一、課程規劃：

檢視學校願景與學生圖像、課程發展與規劃、學科課程架構、團體活動時間實施規劃、彈性學習時間實施規劃以及學生選課規劃與輔導等實施及回饋之歷程與成果，並參照特殊教育推行委員會通過之學生個別化教育計畫教育需求，檢視課程規畫與課程調整的合理性。

### 二、教學實施：

檢視教學準備與支援、教師實施教學之模式與策略及學習評量的方式、教師參與公開授課與社群專業對話回饋、檢視學生學習成效與課程目標，以及教師於教學實施過程中針對學生學習歷程觀察及分析進行之歷程與回饋結果。

### 三、學生學習：

透過學生入學前能力評估、選課分析、課堂觀察、訪談、多元評量、問卷等方式，瞭解學生各領域/科目學習狀況，評量各領域/科目教學模式之適切性。

## 伍、評鑑時程

課程總體架構、各(跨)領域/科目課程及彈性學習課程/彈性學習時間以一學年為評鑑循環週期，各該課程之學習期程為評鑑期程，配合各課程計畫設計、實施前準備、課程實施和完成評鑑等課程發展進程進行評鑑，透過教師、領域、課程發展委員、外聘諮詢委員共同完成，實施時程原則規劃如下表：

階段期程 對象	課程計畫設計	實施前準備	課程實施	完成評鑑	備註
課程總體架構 評鑑期程	每年5月1日 至7月31日	每年6月1日 至8月31日	每年9月1日 至次年6月30日	每學期末 6月底前	
領域課程 規劃與運作	每年5月1日 至8月15日	學期開學前之 寒、暑假期間	每學年開學日 至學期結束	每學期末 6月底前	
課程教學 實施	學期開學前之寒、暑假期間		每學年開學日 至學期結束 (包含寒暑假)	每學期末 6月底前	

## 陸、評鑑資料與方法

### 一、評鑑資料：

依分工蒐集多元、實務可信之資料做為參考，包含課程計畫、教室日誌、領域會議記錄、共同備課紀錄、公開觀議課之紀錄(包含照片)、學生學習成果資料、評量試題分析、教材研發成果、教學場域使用紀錄或照片等。於每學期期末前上傳至指定之雲端空間或整理成書面資料，以供備查。

### 二、評鑑方法：

運用學校自行發展之檢核表，如附件一、二、三，本權責進行檢核。總體課程評鑑小組填寫附件一，領域課程評鑑小組填寫附件二，教師自我評鑑小組填寫附件三。

## 柒、評鑑重點及品質原則

本校各課程對象之評鑑重點及品質原則，參照高級中等學校課程評鑑實施要點之學校課程自我評鑑計畫參考原則附件所列評鑑重點及品質原則，詳附件四及教育部頒國民中學及國民小學實施課程評鑑參考原則附件所列評鑑重點及品質原則，詳附件五；唯各評鑑人員得就各課程之性質及課程發展與教育評鑑之專業知識，予以補充。

## 捌、評鑑運用

對於評鑑過程及結果發現，本校將即時加以運用：

### 一、修正學校課程計畫：

先經(跨)領域/科目教學研究會、彈性學習課程設計小組部分審查，在送至本校課程發展委員會修正課程計畫，直至審議通過。

二、檢討學校課程實施條件及設施，並加以改善：

提本校各相關處室檢討及改善課程實施條件及設施。

三、增進教師及家長對課程品質之理解及重視：

於相關會議向教師及家長說明評鑑之規劃、實施和結果，增進其對本校課程品質之理解與重視。

四、回饋於教師教學調整及專業成長規劃：

提供評鑑發現給各該授課教師作為教學調整之參考，及供教務處參酌評鑑發現之專業成長需求，規劃教師專業成長活動。

五、激勵教師進行課程及教學創新：

對課程與教學創新有卓越績效之教師或案例，安排公開分享活動，並予以表揚肯定。

六、對課程綱要、課程政策及配套措施提供建議：

於相關會議或管道，向主管機關或相關單位提供建議。

玖、評鑑檢討

本校課程發展委員會於每學期末之會議，安排各(跨)領域/科目教學研究會召集人輪流報告其自我評鑑實施情形，或由各種課程所負責的行政主管統一報告評鑑結果，提供實施課程評鑑之效用性、可行性、妥適性及正確性，發現需改善者，則研議其改善之道。必要時，得委請校外專業單位或人員協助進行評估與檢討。

壹拾、獎勵

對課程與教學創新有卓越績效之教師，予以敘獎表揚以茲鼓勵。

壹拾壹、計畫施行

本計畫經本校課程發展委員會審議通過、校長核定後實施，修正時亦同。



附件一：國立花蓮特殊教育學校 114 學年度 總體課程計畫學校評鑑表(課發會用)

評鑑項目	評鑑規準	評鑑重點	評鑑結果	
			量化結果	質性描述 (具體成果、學校特色、遭遇困難及待改進事項)
一、課程規劃	1. 訂定適切的學校課程目標	1-1 學校能以具體作為增進學校成員對課程綱要之理解、詮釋與轉化。	5 4 3 2 1	
		1-2 課程發展相關組織能透過討論對話的過程擬定學校課程計畫。	5 4 3 2 1	
	2. 發展具體可行的學校課程計畫	2-1 依據課程綱要實施要點規定，規劃學校課程。	5 4 3 2 1	
		2-2 依據課程綱要實施要點的規定，編擬各年級各學習領域與多元選修課程計畫並落實學校課程目標。	5 4 3 2 1	
		2-3 重大議題適切融入相關課程計畫中	5 4 3 2 1	
		2-4 課程計畫兼重各年級縱向的銜接與領域間橫向的統整。	5 4 3 2 1	
		2-5 編擬各學科的教學活動計畫。	5 4 3 2 1	
		2-6 能依照當年度特殊教育推行委員會議決之學生個別化教育計畫情形，進行課程調整。	5 4 3 2 1	
		2-7 學校能實施課程評鑑機制。	5 4 3 2 1	
	3. 編選適切的教學材料	3-1 依據學校訂定的教科用書評選辦法，選用教材，並能敘明選擇的理由。	5 4 3 2 1	
3-2 各學科或學習領域能發展或討論自編教材，落實學校本位課程。		5 4 3 2 1		
3-3 學校使用之自編自選教材於課程發展委員會中討論審查。		5 4 3 2 1		

二、課程實施	1. 落實學校課程計畫與進度	1-1 依據各學科與多元選修課程計畫，擬定落實的具體做法與進度進行教學。	5 4 3 2 1	
		1-2 整合各學科的教學活動計畫並落實於相關年級或領域教學。	5 4 3 2 1	
		1-3 課程實施時教師能顧及學生個別差異、安排教學情境、有效運用各項教學資源等。	5 4 3 2 1	
		1-4 視實際需要或配合重大議題調整學校課程與教學。	5 4 3 2 1	
	2. 組成教學團隊，發揮教師專長	2-1 能依據教師領域專長或年級屬性，形成教學團隊以討論課程或進行協同教學。	5 4 3 2 1	
		2-2 學校能鼓勵教師對教學團隊的運作情形進行分享、檢討或反省。	5 4 3 2 1	
	3. 教學評量多元化，依結果實施補救教學或教學改進	3-1 學校能引導教師參照課程綱要中各領域多元評量之理念，以多種方式評量學生學習表現。	5 4 3 2 1	
		3-2 教師兼顧形成性評量和總結性評量。	5 4 3 2 1	
		3-3 學校能帶領教師檢視評量結果，進行補救教學或教學改進。	5 4 3 2 1	
	三、成效評估	1. 了解教師的教學成效	1-1 學校能鼓勵教師發表教學或研究成果，並進行自我評估。	5 4 3 2 1
1-2 學校能鼓勵教師間能透過教學經驗分享、教學札記等，討論教學成效。			5 4 3 2 1	
1-3 學校能以校長及教務主任觀課或教室走察、教師同儕觀課，提升教學成效。			5 4 3 2 1	
2. 檢核全體學生的學習表現		2-1 學校能設計並協助教師能依據「高級中等學校學生學習評量辦法」，建立學生成績評量機制。	5 4 3 2 1	
		2-2 學校能引導教師以「以學習者為中心」，發展學生為主教學模式，例如學習共同體或分組合作學習。	5 4 3 2 1	
		2-3 學校能引導教師透過課程設計與實施，檢核學生基本能力。	5 4 3 2 1	

3. 運用課程評鑑結果	3-1 學校能彙整教師課程評鑑結果,檢討並修正學校課程計畫。	5 4 3 2 1	
	3-2 學校能提供課程發展、實施與評鑑的意見以供校內與相關教育機構參考。	5 4 3 2 1	
	3-3 檢核與修正學校課程評鑑計畫。	5 4 3 2 1	
四、專業發展	1. 規劃並提供教師專業發展	1-1 學校能訂定教師專業發展計畫(含教師專業發展評鑑)。	5 4 3 2 1
		1-2 學校能提供教師校外研習進修觀摩機會。	5 4 3 2 1
	2. 提供多元化的專業成長模式	2-1 學校能提供教學觀摩與研討、專業對話、工作坊、讀書會、行動研究、演講等多元化教師成長方式的協助。	5 4 3 2 1
		2-2 適時結合學者專家加入專業對話,協助教師自我省察及專業發展。	5 4 3 2 1
		2-3 學校能鼓勵教師能分享專業進修的經驗、心得,應用於教學。	5 4 3 2 1
五、行政支援	1. 成立課發會,有明確之任務、分工與運作	1-1 學校課程發展委員會的組成與運作符合課程綱要實施要點的規定。	5 4 3 2 1
		1-2 學校課程發展委員會組織分工明確,縱向與橫向有良好的聯繫,且能相互支援。	5 4 3 2 1
	2. 課發會成員具有專業知能與領導能力,能支持並參與課程發展	2-1 學校課程發展委員會成員應了解課程內涵與實施途徑。	5 4 3 2 1
		2-2 學校課程發展委員會成員應參與課程發展的討論,並尊重學校成員之專業自主。	5 4 3 2 1
		2-3 學校課程發展委員會成員能了解學校的發展與特色及學生的需求。	5 4 3 2 1
	3. 提供課程發展所需之	3-1 整合並簡化校內行政業務。	5 4 3 2 1

資源整合	行政支援,有效運用資源	3-2 學校能配合課程發展,讓教師能於在校時間進行課程研討與發展。	5 4 3 2 1
		3-3 學校能提供多元、合宜之教學情境,滿足教學使用需求。	5 4 3 2 1
		3-4 建置有利於教師進行討論和教學分享的空間。	5 4 3 2 1
		3-5 學校能充實與適切使用教學設備(資訊設備、教具、圖書、視聽媒體等)。	5 4 3 2 1
		3-6 經費適切支援學校課程發展。	5 4 3 2 1
		4. 建置知識管理系統,整合資源,建立共享機制	4-1 有效運用並整合學校、家長及社區的人力和資源。
	4-2 學校能建置課程資訊網絡平台,提供教師分享課程計畫教學檔案、優良案例等。		5 4 3 2 1
	4-3 學校能建置雲端平臺系統、智慧教室,提供教師課程需要。		5 4 3 2 1

回饋意見	(請參考各領域上傳雲端之成果資料或書面資料)
推薦優質課程	> 課程名稱：  > 理由：

填表人(新制課發委員)：

專家建議 (由學校外聘填寫回饋)	
---------------------	--

教務處核章：

校長核章：

附件二：國立花蓮特殊教育學校 114 學年度 課程計畫【領域】自我評鑑表

教學領域名稱		領域 教師 姓名				
領域成員人數	____人					
非領域授課人數	____人					
協同教學 合作學科(請列出)	參與人數____人					
自我評鑑(請依完成度勾選)						
項目	完成度(低→高)					建議與回饋
	1	2	3	4	5	
1. 領域教師依課程計劃完成教學進度						
2. 領域教師完成公開授課、議課分組及實施						____位教師完成公開授課(有進行公開授課之教師皆計數)
3. 領域教師實施課程及教學共同備課，進行教材研發						共備會議共____場
4. 課程規劃與生活情境結合，實施素養導向教學						
5. 領域教師課程及教學採用多元方式						
6. 領域實施領域會議，並積極辦理教師專業成長研習						辦理領域會議____次，共____人次參與領域會議； 辦理專業研習共____小時，共____人次參與專業研習
7. 參與校本課程，教師依本校課程計畫書授課(無免填)						____人參與校本課程，____人依教學計畫授課
8. 規劃有協同或跨域教學並具成效(無免填)						協同/跨域科目：_____ 透過____展現協同或跨域教學成果
本學年度的成果與收穫						
給領域、學校的具體建議						

領域召集人簽名：

專家建議 (由學校外聘填寫回饋)	專家姓名：  <b>專家建議：</b>
---------------------	---------------------------

教務處核章：

校長核章：

備查版

附件三：國立花蓮特殊教育學校 114 學年度 課程計畫【教師】評鑑表

本表使用者：本人自評

受評教師資料 <small>(本欄位由受評教師填寫)</small>	姓名	教學領域		教學年資	____年	
	本學年度擔任原專長領域/科目之授課教師 本學年度第二專長領域/科目之授課教師	班級：____ 科目：____ 班級：____ 科目：____	班級：____ 科目：____ 班級：____ 科目：____	班級：____ 科目：____ 班級：____ 科目：____	班級：____ 科目：____ 班級：____ 科目：____	班級：____ 科目：____ 班級：____ 科目：____
自我評鑑(請依完成度勾選)						
項目	完成度(低→高)					反思/建議與回饋
	1	2	3	4	5	
1. 依課程計劃完成教學進度						
2. 完成公開授課、議課						日期：____；單元名稱：____
3. 與夥伴教師進行課程及教學共備						參與共備會議共 ____ 場
4. 教學設計與生活情境結合，實施素養導向教學。						
5. 實施多元方式教學與評量(分組、發表...)						
6. 採用教學輔具及實作(網路、數位媒體...)						
7. 積極參與領域會議及教師專業成長研習						參與領域會議 ____ 次；參與專業研習共 ____ 小時
8. 將校本元素導入領域/科目教學課程						研發 ____ 單元教材連結校本特色
9. 參與校本課程，依教學計畫授課。(無免填)						參與校本課程：____
10. 參與協同教學(無免填)						參與協同/跨域科目：____
本學年度的成長與收穫						
給自己、領域、學校的具體建議						

本人簽名：

附件四：高級中學學校課程自我評鑑計畫參考原則

評鑑項目	評鑑規準	評鑑重點	評鑑方式與資料來源	評鑑結果	
				量化結果	質性描述(具體成果、學校特色、遭遇困難及待改進事項)
一、課程規劃	1. 訂定適切的學校課程目標	1-1 學校能以具體作為增進學校成員對課程綱要之理解、詮釋與轉化。	1. 課程發展委員會的座談、研討 2. 行政人員、教師的意見交流、對話 3. 閱覽相關資料：	5 4 3 2 1	
		1-2 訂定彰顯學校本位精神的課程目標與發展策略。	課程綱要說明、研習或研討活動 學校本位課程分析 學校課程計畫：目標 學校中長期發展計畫 課程發展委員會相關會議記錄	5 4 3 2 1	
		1-3 課程發展相關組織能透過討論對話的過程擬定學校課程計畫。		5 4 3 2 1	
	2. 發展具體可行的學校課程計畫	2-1 依據課程綱要實施要點規定，規劃學校課程。	1. 課程發展委員會的座談、研討 2. 閱覽相關資料：	5 4 3 2 1	
		2-2 依據課程綱要實施要點的規定，編擬各年級各學習領域與多元選修課程計畫並落實學校課程目標。	學校課程計畫：總體架構、學習節數分配 各領域課程規劃 多元選修節數規劃	5 4 3 2 1	
		2-3 重大議題適切融入相關課程計畫中。	學校本位課程發展相關之教學主題、活動設計 補救或銜接教學規劃	5 4 3 2 1	
		2-4 課程計畫兼重各年級縱向的銜接與領域間橫向的統整。	學校課程評鑑計畫(含成立課程評鑑小組)	5 4 3 2 1	
		2-5 編擬各學科的教學活動計畫。		5 4 3 2 1	
		2-6 建構學校課程評鑑機制。		5 4 3 2 1	
	3. 編選適切的教學材料	3-1 依據學校訂定的教科用書評選辦法，選用教材，並能敘明選擇的理由。	1. 課程發展委員會的座談、研討	5 4 3 2 1	

評鑑項目	評鑑規準	評鑑重點	評鑑方式與資料來源	評鑑結果	
				量化結果	質性描述(具體成果、學校特色、遭遇困難及待改進事項)
二、課程實施		3-2 各學科或學習領域能發展或討論自編教材，落實學校本位課程。	2. 閱覽相關資料： 教科書評選辦法 教科書評選會議 自編教材或學習單 課程發展委員會審查記錄	5 4 3 2 1	
		3-3 學校使用之自編自選教材於課程發展委員會中討論審查。		5 4 3 2 1	
		1. 落實學校課程計畫與進度	1-1 教師依據各學科與多元選修課程計畫，擬定落實的具體做法與進度進行教學。	1. 校長、行政人員的意見交流、對話 2. 觀察教學現場 3. 訪談教師、學生 4. 閱覽相關資料：	
	1-2 整合各學科的教學活動計畫並落實於相關年級或領域教學。	課程計畫(含多元選修學習節數規劃) 教學進度 學校行事規劃 教學歷程檔案或記錄 教學資源運用記錄 校內外教學環境運用記錄	5 4 3 2 1		
	1-3 課程實施能顧及學生個別差異、安排教學情境、有效運用各項教學資源等。		5 4 3 2 1		
	1-4 視實際需要或配合重大議題調整學校課程與教學。		5 4 3 2 1		
	2. 組成教學團隊，發揮教師專長	2-1 依據教師領域專長或年級屬性，形成教學團隊以討論課程或進行協同教學。	1. 教學研究會的座談、研討 2. 教師團隊意見交流、對話 3. 閱覽相關資料：	5 4 3 2 1	
		2-2 能對教學團隊的運作情形進行分享、檢討或反省。	教師職務及課務安排 教師團隊活動規劃與檔案 教學活動記錄	5 4 3 2 1	

評鑑項目	評鑑規準	評鑑重點	評鑑方式與資料來源	評鑑結果	
				量化結果	質性描述(具體成果、學校特色、遭遇困難及待改進事項)
3. 教學評量多元化, 依結果實施補救教學或教學改進	3-1 參照課程綱要中各領域多元評量之理念, 以多種方式評量學生學習表現。	1. 教務行政人員、教師、學生的意見交流、對話 2. 閱覽相關資料 • 學生學習檔案 • 評量規劃與紀錄 • 評量資料分析與補救教學之設計與實施	5 4 3 2 1		
	3-2 兼顧形成性評量和總結性評量。		5 4 3 2 1		
	3-3 檢視評量結果, 進行補救教學或教學改進。		5 4 3 2 1		
三、成效評估	1. 了解教師的教學成效	1-1 鼓勵教師發表教學或研究成果, 並進行自我評估。	閱覽相關資料 • 教師發表或研究成果	5 4 3 2 1	
		1-2 教師間能透過觀摩、教學經驗分享、教學札記等, 討論教學成效。	• 教學觀摩、教學經驗分享、教學札記等紀錄 • 改進計畫	5 4 3 2 1	
		1-3 教師能支持、配合學校課程計畫, 或提出改進意見。		5 4 3 2 1	
	2. 檢核全體學生的學習表現	2-1 依據『高級中學成績考查辦法』, 建立學生成績評量機制。	1. 行政人員、教師、學生的意見交流、訪談 2. 參觀教學現場	5 4 3 2 1	
		2-2 檢核學生能力指標(含教學目標)的達成程度。	3. 閱覽相關資料 • 學生學習報告 • 校務會議紀錄	5 4 3 2 1	
	3. 運用課程評鑑結果	3-1 依據課程評鑑結果, 檢討並修正學校課程計畫。	1. 課程發展委員會的座談、研討 2. 教師與相關行政人員的意見交流、對話	5 4 3 2 1	
		3-2 提供課程發展、實施與評鑑的意見以供校內與相關教育機構參考。	3. 閱讀相關資料:	5 4 3 2 1	

評鑑項目	評鑑規準	評鑑重點	評鑑方式與資料來源	評鑑結果	
				量化結果	質性描述(具體成果、學校特色、遭遇困難及待改進事項)
		3-3 檢核與修正學校課程評鑑計畫。	• 課程評鑑計畫 • 評鑑會議紀錄	5 4 3 2 1	
四、專業發展	1. 規劃並提供教師專業發展	1-1 訂定教師專業發展計畫(含教師專業發展評鑑)。	1. 課程發展委員會的座談、研討 2. 教學研究會的意見交流、對話 3. 閱讀相關資料: • 教師專業發展計畫 • 教師進修、研習之公告與管理	5 4 3 2 1	
		1-2 結合校外研習機構或校際區域聯盟, 提供教師進修觀摩機會。		5 4 3 2 1	
	2. 提供多元化的專業成長模式, 並實踐於教學中	2-1 採用教學觀摩與研討、專業對話、工作坊、讀書會、行動研究、演講等多元化的成長方式進行。	1. 相關行政人員的意見交流、訪談 2. 教師、學群團隊的意見交流、對話 3. 閱讀相關資料: • 教學研究會紀錄 • 教師研習進修計畫 • 研習進修紀錄 • 其他	5 4 3 2 1	
		2-2 適時結合學者專家加入專業對話, 協助教師自我省察及專業發展。		5 4 3 2 1	
		2-3 教師能分享專業進修的經驗、心得, 應用於教學。		5 4 3 2 1	
五、行政支援與資源整合	1. 成立課程發展委員會, 有明確之任務、分工與運作	1-1 課程發展委員會的組成與運作符合課程綱要實施要點的規定。	1. 課程發展委員會的座談、研討 2. 教師的意見交流、討論 3. 閱覽相關資料: • 課程發展委員會組織與運作 • 課程發展委員會會議紀錄	5 4 3 2 1	
		1-2 課程發展委員會組織分工明確, 縱向與橫向有良好的聯繫, 且能相互支援。		5 4 3 2 1	
	2. 學校課程發展委員會	2-1 學校課程發展委員會成員應了解課程內涵與實施途徑。	1. 學校課程發展委員會成員的訪談、對話	5 4 3 2 1	

評鑑項目	評鑑規準	評鑑重點	評鑑方式與資料來源	評鑑結果	
				量化結果	質性描述(具體成果、學校特色、遭遇困難及待改進事項)
	成員具有專業知識與領導能力，能支持並參與課程發展	2-2 學校課程發展委員會成員應參與課程發展的討論，並尊重學校成員之專業自主。	2. 教師、學生或家長的意見交流、討論	5 4 3 2 1	
		2-3 學校課程發展委員會成員能了解學校的發展與特色及學生的需求。	3. 閱覽相關資料： • 課程發展委員會會議紀錄 • 教學研究會紀錄		
五、行政支援與資源整合	3. 提供課程發展所需之行政支援，有效運用資源	3-1 整合並簡化校內行政業務。	1. 參觀教育場地、設備	5 4 3 2 1	
		3-2 配合課程發展，讓教師能於在校時間進行課程研討與發展。	2. 行政人員、教師的意見交流、訪談	5 4 3 2 1	
		3-3 提供多元、合宜之教學情境，滿足教學使用需求。	3. 閱覽相關資料： • 教學研究會紀錄	5 4 3 2 1	
		3-4 建置有利於教師進行討論和教學分享的空間。	• 教學空間環境規劃 • 教學設備使用紀錄 • 教學設備管理辦法 • 經費使用分配情形		
		3-5 充實與適切使用教學設備(資訊設備、教具、圖書、視聽媒體等)。		5 4 3 2 1	
		3-6 經費適切支援學校課程發展。		5 4 3 2 1	
	4. 建置知識管理系統，整合資源，建立共享機制	4-1 有效運用並整合學校、家長及社區的人力和資源。	1. 課程發展委員會的座談、研討 2. 行政人員、教師的意見交流與對話 3. 家長、社區人士的訪談 4. 學校網站瀏覽與操作 5. 閱覽相關資料： • 課程計畫、教學設計與相關圖書等之彙整與管理 • 學校網站	5 4 3 2 1	

附件五：國民中學與國民小學實施課程評鑑參考原則

層面	對象	評鑑重點	課程發展品質原則
課程設計	課程總體架構	1. 教育效益	1-1 學校課程願景，能掌握課綱之基本理念、目標及學校之教育理想。 1-2 各領域/科目及彈性學習課程之學習節數規劃，能適合學生學習需要，獲致高學習效益。
		2. 內容結構	2-1 內含課綱及主管機關規定之必備項目，如背景分析、課程願景、各年級各領域/科目及彈性學習課程節數分配表、法律規定教育議題實施規劃、學生畢業考或會考後至畢業前課程規劃、課程實施與評鑑說明以及各種必要附件。 2-2 各年級各領域/科目(部定課程)及彈性學習課程(校訂課程)教學節數和總節數規劃符合課綱規定。 2-3 適切規劃法律規定教育議題之實施方式。
		3. 邏輯關連	3-1 學校課程願景、發展特色和各類彈性學習課程主軸，能與學校發展及所在社區文化等內外相關重要因素相連結。
		4. 發展過程	4-1 學校背景因素之分析，立基於課程發展所需之重要證據性資料。 4-2 規劃過程具專業參與性並經學校課程發展委員會審議通過。
	領域/科目課程	5. 素養導向	5-1 教學單元/主題和教學重點之規劃，能完整納入課綱列示之本教育階段學習重點，兼具學習內容和學習表現兩軸度之學習，以有效促進核心素養之達成。 5-2 領域/科目內各單元/主題之教學設計，適合學生的能力、興趣和動機，提供學生練習、體驗、思考、探究和整合之充分機會，學習經驗之安排具情境脈絡化、意義化及適性化特徵。
		6. 內容結構	6-1 內含課綱及所屬地方教育行政主管機關規定課程計畫中應包含之項目，如各年級課程目標或本教育階段領域/科目核心素養、教學單元/主題名稱、各單元/主題教學重點、教學進度、評量方式及配合教學單元/主題內容擬融入之相應合適之議題內容摘要。 6-2 同一學習階段內各教學單元/主題彼此間符合順序性、繼續性和統整性之課程組織原則。
		7. 邏輯關連	7-1 核心素養、教學單元/主題、教學重點、教學時間與進度以及評量方式等項目內容，彼此具相呼應之邏輯關連。 7-2 領域/科目課程若規劃跨領域/科目統整課程單元/主題，應確實具主題內容彼此密切關連之統整精神；採協同教學之單元，其參與授課之教師及擬採計教學節數應列明。

層面	對象	評鑑重點	課程發展品質原則
彈性學習課程		8. 發展過程	8-1 規劃與設計過程蒐集、參考及評估本領域/科目課程設計所需之重要資料，如領域/科目課綱、學校課程願景、可能之教材與教學資源、學生先備經驗或成就與發展狀態、課程與教學設計參考文獻等。 8-2 規劃與設計過程具專業參與性，經由領域/科目教學研究會、年級會議或相關教師專業學習社群之共同討論，並經學校課程發展委員會審議通過。
		9. 學習效益	9-1 各彈性學習課程之單元或主題內容，符合學生的學習需要及身心發展層次，對其持續學習與發展具重要性。 9-2 各彈性學習課程之教材、內容與活動，重視提供學生練習、體驗、思考、探究、發表和整合之充分機會，學習經驗之安排具情境脈絡化、意義化和適性化特徵，確能達成課程目標。
		10. 內容結構	10-1 各年級各彈性學習課程計畫之內含項目，符合主管機關規定，如年級課程目標、教學單元/主題名稱、單元/主題內容摘要、教學進度、擬融入議題內容摘要、自編或選用之教材或學習資源和評量方式。 10-2 各年級規劃之彈性學習課程內容，符合課綱規定之四大類別課程（統整性主題/專題/議題探究、社團活動與技藝課程、特殊需求領域課程、其他類課程）及學習節數規範。 10-3 各彈性學習課程之組成單元或主題，彼此間符合課程組織的順序性、繼續性和統整性原則。
		11. 邏輯關連	11-1 各年級各彈性學習課程之規劃主題，能呼應學校課程願景及發展特色。 11-2 各彈性學習課程之教學單元或主題內容、課程目標、教學時間與進度和評量方式等，彼此間具相互呼應之邏輯合理性。
		12. 發展過程	12-1 規劃與設計過程中，能蒐集且參考及評估各彈性學習課程規劃所需的重要資料，如相關主題的政策文件與研究文獻、學校課程願景、可能之教材與教學資源、學生先備經驗或成就與發展狀態、課程與教學設計參考文獻等。 12-2 規劃與設計過程具專業參與性，經由彈性學習課程規劃小組、年級會議或相關教師專業學習社群之共同討論，並經學校課程發展委員會審議通過。特殊需求類課程，並經特殊教育相關法定程序通過。
課程實施	各課程實施準備	13. 師資專業	13-1 校內師資人力及專長足以有效實施各領域/科目及彈性學習課程，尤其新設領域/科目，如科技、新住民語文之師資已妥適安排。 13-2 校內行政主管和教師已參加主管機關及學校辦理之新課程專業研習或成長活動，對課程綱要內容有充分理解。 13-3 教師積極參與各領域/科目教學研究會、年級會議及專業學習社群之專業研討、共同備課、觀課和議課活動，熟知任教課程之課綱、課程計畫及教材內容。

層面	對象	評鑑重點	課程發展品質原則
各課程實施情形		14. 家長溝通	14-1 學校課程計畫能獲主管機關備查，並運用書面或網路等多元管道向學生與家長說明。
		15. 教材資源	15-1 各領域/科目及彈性學習課程所需審定本教材，已依規定程序選用，自編教材及相關教學資源能呼應課程目標並依規定審查。 15-2 各領域/科目及彈性學習課程之實施場地與設備，已規劃妥善。
		16. 學習促進	16-1 規劃必要措施，以促進課程實施及其效果，如辦理課程相關之展演、競賽、活動、能力檢測、學習護照等。
		17. 教學實施	17-1 教師依課程計畫之規劃進行教學，教學策略和活動安排能促成本教育階段領域/科目核心素養、精熟學習重點及達成彈性學習課程目標。 17-2 教師能視課程內容、學習重點、學生特質及資源條件，採用相應合適之多元教學策略，並重視教學過程之適性化。
課程效果	領域/科目課程	18. 評量回饋	18-1 教師於教學過程之評量或定期學習成就評量之內容與方法，能掌握課綱及課程計畫規劃之核心素養、學習內容與學習表現，並根據評量結果進行學習輔導或教學調整。 18-2 各領域/科目教學研究會、年級會議及各教師專業學習社群，能就各課程之教學實施情形進行對話、討論，適時改進課程與教學計畫及其實施。
		19. 素養達成	19-1 各學習階段/年級學生於各領域/科目之學習結果表現，能達成各該領域/科目課綱訂定之本教育階段核心素養，並精熟各學習重點。 19-2 各領域/科目課綱核心素養及學習重點以外之其他非意圖性學習結果，具教育之積極正向價值。
課程效果	彈性學習課程	20. 持續進展	20-1 學生在各領域/科目之學習結果表現，於各年級和學習階段具持續進展之現象。
		21. 目標達成	21-1 學生於各彈性學習課程之學習結果表現，能符合課程設計之預期課程目標。 21-2 學生在各彈性學習課程之非意圖性學習結果，具教育之積極正向價值。



層面	對象	評鑑重點	課程發展品質原則
		22. 持續進展	22-1 學生於各類彈性學習課程之學習成就表現，具持續進展之現象。
	課程總體 架構	23. 教育成效	23-1 學生於各領域/科目及彈性學習課程之學習結果表現，符合預期教育成效，展現適性教育特質。

備查版

## 二、112學年度學校課程自我評鑑結果

文字說明：

國立花蓮特殊教育學校112學年度自我評鑑報告

附檔資料：

已上傳自我評鑑結果：[112\\_150F01\\_2\\_Year1\\_自我評鑑結果.pdf](#)，請自行列印！

備查版

## 附件、教學大綱

附件一：部定一般科目各領域跨科之統整型、探究型、實作型課程規劃

附件二：校訂科目教學大綱

### (一) 一般科目

表 11-2-1-1 國立花蓮特殊教育學校 校訂科目教學大綱

科目名稱	中文名稱	民族多元文化		
	英文名稱	ethnic multicultural		
師資來源	校內單科			
科目屬性	必修			
	領域：社會			
	跨領域：統整型			
科目來源	群科中心學校公告一校訂參考科目			
課綱核心素養	A 自主行動：A1. 身心素質與自我精進、A2. 系統思考與問題解決 B 溝通互動：B1. 符號運用與溝通表達、B3. 藝術涵養與美感素養 C 社會參與：C1. 道德實踐與公民意識、C2. 人際關係與團隊合作、C3. 多元文化與國際理解			
學生圖像	續航力、自主力、適應力、健康力、合作力			
適用科別	旅館服務科	綜合職能科		
	4(000022)	4(000022)		
	第三學年	第三學年		
建議先修科目	無			
教學目標 (教學重點)	一、台灣社會多元文化的存在與差異性，尊重與接納。二、說明與介紹多元文化，提昇認知能力。三、培養不同族群相互關懷的情操，互助融合。四、增加豐富的多元文化生活體驗。			
議題融入	旅館服務科：性別平等 人權 多元文化 國際教育 原住民族教育 綜合職能科：性別平等 人權 多元文化 國際教育 原住民族教育			
教學內容				
主要單元(進度)	內容細項		分配節數	備註
(一)台灣族群	1. 台灣本土族群分類 2. 台灣四大族群歷史		4	第一學期 融入人權/多元文化/原住民族教育
(二)客家族群	1. 客家族群於台灣發展歷史 2. 客家人口分布、客家特色景點 3. 客家飲食與文化 4. 客家語言與歌曲		6	融入人權/多元文化教育
(三)閩南族群	1. 閩南族群於台灣發展歷史 2. 閩南人口分布閩南特色景點 3. 閩南飲食與文化 4. 閩南語言與歌曲		6	融入人權/多元文化教育
(四)外省族群	1. 外省族群於台灣發展歷史 2. 外省族群分布、外省族群特色景點 3. 外省族群飲食與文化 4. 中國歌曲		4	融入原住民族教育/ 性平/多元文化教育
(五)台灣原住民	1. 台灣原住民名稱、分佈情況、房屋、服飾 2. 台灣原住民特色部落景點 3. 原住民飲食文化		6	融入原住民族教育/ 性平/多元文化教育
(六)原住民藝術	1. 原住民名人 2. 原住民藝術作品 3. 原住民編織、雕刻		6	融入原住民族教育/ 性平/多元文化教育
(七)原住民音樂舞蹈	1. 原住民樂器與歌曲 2. 原住民舞蹈		4	融入原住民族教育/ 性平/多元文化教育

			育
(八) 跨國現象	1. 台灣內各國人口現況 2. 台灣不同的新住民	6	第二學期 融入國際教育/性 平/多元文化教育
(九) 中國新住民及文化	1. 中國新住民來台灣生活的案例 2. 討論跨國文化的差異性 3. 包容不同種族文化	6	融入國際教育/性 平/多元文化/人 權教育
(十) 東南亞國家新住民及文化	1. 東南亞國家 2. 東南亞新住民來台灣生活的案例 3. 移工族群來台灣生活的案例 4. 討論跨國文化的差異性 5. 包容不同種族文化	6	融入國際教育/性 平/多元文化/人 權教育
(十一) 歐美文化	1. 歐美國家 2. 台灣移民歐美生活的案例 3. 跨國文化的差異性 4. 種族文化歧視的問題與族群融合	6	融入國際教育/性 平/多元文化/人 權教育
(十二) 日本文化	1. 日本文化流行的生活與趨勢現況 2. 跨國文化的差異性 3. 日本文化的影響	6	融入國際教育/性 平/多元文化/人 權教育
(十三) 韓國文化	1. 韓國文化流行的生活與趨勢現況 2. 跨國文化的差異性 3. 韓國文化的影響	6	融入國際教育/性 平/多元文化/人 權教育
合 計		72	
學習評量 (評量方式)	可透過觀察、問答、操作、表演、鑑賞、自評或同儕互評等多元方式動態評量，蒐集學生學習成效的資訊。		
教學資源	1. 圖片、學習單、電腦、單槍投影機等硬體設備及網路資源。2. 參考相關書籍。		
教學注意事項	(一)教材編選：1. 國中小社會領域課程教材。2. 蒐集相關影片例如：「地球的慶典」，及其他優良影片，作為輔助教材。3. 自行編訂講義。(二)教學方法：1. 利用學生舊有的生活經驗為基礎，結合經驗引起動機。2. 透過多元感官方式的教學，擴大學生吸收知識的管道。3. 利用各種教學輔助資源與媒體。4. 可以實際參觀或辦理文化體驗活動，豐富課程。		

表 11-2-1-2 國立花蓮特殊教育學校 校訂科目教學大綱

科目名稱	中文名稱	職場服務應對技巧		
	英文名稱	Coping Skills In The Workplace		
師資來源	校內單科			
科目屬性	必修			
	領域：社會			
	非跨領域			
科目來源	群科中心學校公告—校訂參考科目			
課綱核心素養	A 自主行動：A1. 身心素質與自我精進、A2. 系統思考與問題解決、A3. 規劃執行與創新應變 B 溝通互動：B1. 符號運用與溝通表達 C 社會參與：C2. 人際關係與團隊合作			
學生圖像	續航力、自主力、適應力、健康力、合作力			
適用科別	旅館服務科			
	2(020000)			
	第一學年第二學期			
建議先修科目	無			
教學目標 (教學重點)	一、介紹與說明自我的感覺及情緒。二、介紹與說明個人負面情緒，並培養處理負面情緒的能力。三、介紹與說明紓壓的方法與管道。四、介紹與說明關懷他人，建立友誼的能力。五、介紹與說明好友的定義，並培養維持友誼的能力。			
議題融入	旅館服務科：性別平等			
教學內容				
主要單元(進度)	內容細項	分配節數	備註	
(一)拒絕職場性騷擾	1. 身體不能碰觸的部位 2. 語言性騷擾 3. 動作性騷擾 4. 各種拒絕和離開的技巧與方式	6	融入性別平等教育	
(二)情緒變變變	1. 情緒辨識 2. 情緒觀察 3. 情緒表現與轉化	6		
(三)情緒氣象台與職場情境	1. 負面情緒 2. 憤怒的情緒表達 3. 職場憤怒情緒狀況	6		
(四)情緒氣象台與內在小孩	1. 情緒低落的處理 2. 失敗挫折的心情和處理方式 3. 緊張、焦躁的情緒樣貌	6		
(五)情緒心理劇	1. 情緒反應中的人、事、物。(包含生理、心理、想法及行為) 2. 心理劇演譯個人的情緒場景現況	6		
(六)服務情緒百寶箱	1. 情緒智商的定義及重要性 2. 職場情緒應對問答題	6		
合計		36		
學習評量 (評量方式)	可透過觀察、問答、操作等多元方式動態評量。			
教學資源	1. 參考工具書。2. 一般圖書社會性技巧訓練手冊，凱蘿葛瑞 (Carol Gray)，心理出版社，2013年。3. 期刊雜誌。4. 網路資源。			
教學注意事項	(一)教材編選：1. 參考工具書。2. 一般圖書社會性技巧訓練手冊，凱蘿葛瑞 (Carol Gray)，心理出版社，2013年。3. 期刊雜誌。4. 網路資源。(二)教學方法：1. 宜廣泛採用各種教學策略，靈活運用適當的教學方法，以學生活動為中心之教學設計。2. 重視學生的個別差異，輔導學生循序並用的程序，兼顧認知、情意和技能三方面能力的均衡發展。3. 教師在教學過程中應注意知識獲得			

的過程和方法與知識的獲得同等重要，因此須儘量引發學生主動學習以取代知識的灌輸。4. 教師透過各科教學，導引學生具獨立、客觀與批判的思考及判斷力，並培養學生具解決問題的能力，以適應多變的社會生活環境。5. 教學時應充分利用社會資源，適時採用校外或建教合作方式，使理論與實際相結合，以提高學習興趣及成效。6. 課程應視實際需要得採用分組教學，以增加實作經驗，並提高能力水準。

表 11-2-1-3 國立花蓮特殊教育學校 校訂科目教學大綱

科目名稱	中文名稱	交通安全教育		
	英文名稱	Traffic Safety Lecture		
師資來源	校內單科			
科目屬性	必修			
	領域：社會			
	非跨領域			
科目來源	群科中心學校公告—校訂參考科目			
課綱核心素養	A 自主行動：A1. 身心素質與自我精進、A2. 系統思考與問題解決 B 溝通互動：B1. 符號運用與溝通表達 C 社會參與：C1. 道德實踐與公民意識			
學生圖像	續航力、自主力、適應力、健康力、合作力			
適用科別	旅館服務科	綜合職能科		
	4(000022)	4(000022)		
	第三學年	第三學年		
建議先修科目	無			
教學目標 (教學重點)	一、介紹與說明生活周邊的交通環境、交通設施、交通情境，落實在具體的生活狀態之中。二、介紹與說明交通事故之可怕，珍惜交通安全所帶來生命價值。三、教導熟習交通方式、使用與維護交通工具及交通設施。			
議題融入	旅館服務科：生命 法治 安全 綜合職能科：生命 法治 安全			
教學內容				
主要單元(進度)	內容細項		分配節數	備註
(一)快樂出門、平安回家	1. 交通安全的重要性 2. 不遵守交通規則的後果(受傷、車損、賠錢等)		4	第一學期 融入安全教育
(二)行人安全	1. 馬路上行走應注意的安全 2. 行人應遵守的交通號誌 3. 行人的路權 4. 穿越馬路的安全 5. 雨天、夜間行走的安全 6. 行人違規的交通罰則		4	融入安全、法治、生命教育
(三)鐵馬健檢	1. 單車的基本構造與不需要的加裝(如火箭筒) 2. 單車的基本保養與維護 3. 單車安全裝備與護具 4. 坐墊高度的調整 5. 單車行前檢查—剎車、坐墊、胎壓等 6. 腳踏車騎乘姿勢 7. 腳踏車安全上路 8. 辨識各種危險路況並學習自我保護		6	融入安全、法治、生命教育
(四)交通無死角	1. 雙向來車 2. 轉彎來車 3. 車輛視線死角 4. 交通設施的功用，如三角錐、反光標示 5. 道路隱藏的危險		6	融入安全、法治、生命教育
(五)常見交通號誌與標誌	1. 交通號誌的意義 2. 常見的交通號誌 3. 違反交通號誌的相關罰則 4. 交通標誌的分類 5. 警告標誌 6. 禁制標誌		8	融入安全、法治、生命教育

	7. 指示標誌 8. 輔助標誌 9. 違反交通標誌的相關罰則		
(六)常見交通標線	1. 交通標線的意義 2. 常見的交通標線 3. 違反交通標線的相關罰則	8	融入安全、法治、生命教育
(七)指揮大師	1. 常用的交通指揮手勢 2. 不遵守指揮手勢可能的後果	8	第二學期 融入安全、法治、生命教育
(八)機車安全行	1. 機車的基本構造 2. 機車的基本檢測與維護 3. 機車安全裝備 4. 辨識各種危險路況並學習自我保護 5. 無照駕駛的悲劇	8	融入安全、法治、生命教育
(九)認識監理站	1. 監理站服務內容 2. 機車考照場地 3. 機車考照規範 4. 機車異動處理 5. 規費與罰款繳納	6	融入安全、法治、生命教育
(十)機車保險	1. 機車行照 2. 機車駕照 3. 機車強制險 4. 肇事的法律責任	6	融入安全、法治、生命教育
(十一)交通大執法	1. 不遵守交通規則的後果 2. 交通違規處罰條例	8	融入安全、法治、生命教育
合 計		72	
學習評量 (評量方式)	1. 擬訂單元教學目標時，將適用的教學評量，列入教學設計內。配合授課進度進行單元評量，以便及時瞭解教學成效。2. 評量的時間並不限於單元告一段落，在教學活動中，隨時檢討。3. 採多元評量方式進行，評量方法包括學習態度、觀察、實際操作、口 試及筆試等，並著重形成性評量，應兼顧認知、技能、情意以及應用之能力。4. 本學年因著重於使學生瞭解且能落實交通安全，評量時應考量學生之個別差異。		
教學資源	1. 教育部學習加油站交通安全教育網： <a href="http://content.edu.tw/primary/traffic/tn_dg/safemain.htm">http://content.edu.tw/primary/traffic/tn_dg/safemain.htm</a> 。2. 內政部警政署交通安全宣導： <a href="https://www.npa.gov.tw">https://www.npa.gov.tw</a> 。3. 168交通安全入口網： <a href="http://168.motc.gov.tw">http://168.motc.gov.tw</a> 。4. 交通安全教學指引手冊。5. 『道路小英雄－交通安全常識』光碟：內有卡通影片、線上問答遊戲等。請中年級老師先行試用，以了解內容。		
教學注意事項	(一)教材編選：1. 與語文、數學、社會、生活、專業及實習科目等學科內容相關。2. 教材編選配合職場實際環境需求，注意整體性和相關性及學生興趣能力。3. 教材之編選兼顧認知、情意和技能三個學習領域。(二)教學方法：1. 教學活動盡量以學生活動為主，教師講解為輔。期望學生能從親身參與活動的過程中，獲得應用主要概念和知識的能力，並養成某些情意行為。2. 教學活動充分利用教室外的教學資源，以具體化、生活化、趣味化的實例，並透過演練，培養學生的學習興趣，並加深學生的學習印象。3. 配合校外教學與職場參訪等活動，讓學生走出校外，實地了解戶外交通設施與應注意之安全事項。		



## (二) 專業科目

表 11-2-2-1 國立花蓮特殊教育學校 校訂科目教學大綱

科目名稱	中文名稱	旅館餐飲服務概論		
	英文名稱	Hotel Catering Services		
師資來源	內聘			
科目屬性	必修			
	專業科目			
	科目來源	學校自行規劃		
學生圖像	續航力、自主力、適應力、健康力、合作力			
適用科別	旅館服務科			
	2(200000)			
	第一學年第一學期			
建議先修科目	無			
教學目標 (教學重點)	一、培養正確的餐飲服務從業觀念、服務態度及職業道德。二、介紹與說明餐飲服務之基礎作業流程。三、指導餐飲服務人員基礎操作技能。			
議題融入	旅館服務科: 性別平等 環境 品德 科技 安全 生涯規劃 多元文化 閱讀素養			
教學內容				
主要單元(進度)	內容細項	分配節數	備註	
(一)旅館餐飲服務概念	1. 旅館餐飲類型的分類 (餐廳、宴會廳、Buffet、Room Service) 2. 餐飲服務形式 3. 餐桌服務種類	4	融入生涯規劃	
(二)旅館餐廳服務基本原則	1. 接待禮儀 2. 餐飲衛生 3. 工作安全	4	融入環境教育/安全教育	
(三)餐廳設備及器具	1. 介紹餐廳設備及使用 2. 介紹餐廳器具及使用 3. 布巾的種類及使用	4	融入科技	
(四)旅館餐廳基本服務技巧	1. 摺疊餐巾 2. 鋪設及更換檯布 3. 托盤的使用原則及操作 4. 杯子的拿取及倒水服務	4		
(五)旅館餐廳服務工作與流程	1. 迎賓 2. 帶位 3. 呈遞菜單 4. 點菜 5. 叫菜 6. 上菜 7. 餐桌整理	4	融入性別平等教育	
(六)多元飲食文化	1. 素食飲食文化 2. 各類宗教信仰飲食文化 3. 特殊飲食限制(致敏食物類型)	4	融入多元文化	
(七)菜單飲料單	1. 各式菜單 2. 菜單功能與結構的介紹 3. 各式飲料單 4. 飲料單功能與結構的介紹 5. 餐食與飲料的搭配點菜方式	4	融入環境教育/閱讀素養	
(八)餐廳顧客抱怨及緊急事件處理	1. 顧客抱怨處理 2. 餐廳突發或意外事件處理	4	融入安全教育	
(九)職場的工作態度與職業道德	1. 獨立自主的能力 2. 正確的工作習慣與工作態度 3. 餐飲從業人員的基本素養	4	融入品德教育	

合 計	36	
學習評量 (評量方式)	1. 依學生能力及需求，彈性運用多元評量方式，並強調以學生優勢管道進行評量。(1)在認知方面的評量，可彈性運用筆試、口述或指認。(2)在技能方面的評量，以實作為主，應注重求救能力之訓練、逃生設備機具之正確操作。(3)在情意方面的評量，除評量學習態度外，著重自我保護、危機意識等概念之建立或改變。2. 應兼顧形成性及總結性評量，以確認學生熟練各項獨立技能，進而統整運用各項能力。	
教學資源	1. 相關書籍、成品、多媒體教材、網路數位資訊、雜誌等。 2. 利用專業教室供學生實作練習。	
教學注意事項	(一)教材編選：1. 教師利用現有之實習旅館、餐廳等教學設備，引領學生參與實際作業，增加學生實務經驗。2. 蒐集相關餐旅事業之圖片、表格、宣傳刊物等作為輔導教材。3. 參考餐飲概論書籍。(二)教學方法：1. 課程設計宜以操作為主，輔以理論進行教學。2. 注重實例學習，使學生能從「經驗中學習」，培養實務體驗能力。3. 配合學生能力及特質設計工作輔具，協助學生跨越生理限制，使學生潛能得以發揮。	

表 11-2-2-2 國立花蓮特殊教育學校 校訂科目教學大綱

科目名稱	中文名稱	汽車美容概論		
	英文名稱	Introduction to Car Beauty		
師資來源	內聘			
科目屬性	必修			
	專業科目			
	科目來源	學校自行規劃		
學生圖像	續航力、自主力、適應力、健康力、合作力			
適用科別	綜合職能科			
	2(200000)			
	第一學年第一學期			
建議先修科目	無			
教學目標 (教學重點)	一、介紹與說明車子基本構造。二、說明洗車基礎項目。三、指導洗車安全。四、指導學生養成良好的服務態度。			
議題融入	綜合職能科：安全			
教學內容				
主要單元(進度)	內容細項	分配節數	備註	
(一)車輛簡介	1. 車輛種類與廠牌 2. 車輛外部名稱與功用 3. 車輛內部名稱與功用	4		
(二)工場安全與衛生	1. 洗車場環境 2. 洗車場工作安全注意事項 3. 空壓機，泡沫機，噴槍，風槍開關使用注意事項	4	融入安全教育	
(三)洗車流程	1. 適當的洗車環境與天氣 2. 洗車步驟的排列 3. 洗車步驟的意義	4		
(四)認識外部洗車工具	1. 外部清潔藥水與安全 2. 外部洗車工具	4	融入安全教育	
(五)認識內部洗車工具	1. 內裝清潔藥水與安全 2. 內裝洗車工具	4	融入安全教育	
(六)車輛美容基礎項目	1. 車輛外部清潔的項目 2. 車輛內裝整理的項目 3. 電動洗車機的工作項目	4		
(七)高壓清洗機操作	1. 高壓清洗機設備各部件 2. 高壓水槍水管及噴槍收納 3. 高壓洗車機操作與保養	4		
(八)泡沫機操作	1. 泡沫機設備各部件 2. 泡沫機水管及噴槍收納 3. 泡沫機的操作與保養	4		
(九)複習	1. 綜合回顧與複習 2. 實際操作與檢討	4		
合 計		36		
學習評量 (評量方式)	1. 在認知方面的評量，可彈性運用筆試或口述。2. 在技能方面的評量，可模擬情境練習及實際職場的互動情形。3. 在情意方面的評量，宜強調工作環境、工作態度及操作器具之安全。			
教學資源	1. 宜加強與業界之交流，或邀請業界專業人士協同教學，並可安排至各種車輛美容場所參觀見習，以實際了解產業發展，進而增加就業機會。2. 為蒐集相關職場所面臨的困境與倫理問題，作實際分析討論。			
教學注意事項	(一)教材編選：1. 教材由教師依學生特殊需求自行編寫或選擇適宜之教科書。2. 蒐集車輛及車輛美容業之相關圖卡、表格、宣傳刊物等作為輔助教材。(二)教學方法：1. 教材宜多元化而有彈性，以示範、多媒體教學、實際演練、角色			

扮演等方式進行討論分析。2. 教學著重觀念的啟發、實務分析及良好服務態度的養成。3. 教材由教師依學生特殊需求自行編寫或選擇適宜之教科書。4. 蒐集車輛及車輛美容業之相關圖卡、表格、宣傳刊物等作為輔助教材。

表 11-2-2-3 國立花蓮特殊教育學校 校訂科目教學大綱

科目名稱	中文名稱	生活家電概論		
	英文名稱	Household Appliances Introduction		
師資來源	內聘			
科目屬性	必修			
	專業科目			
	科目來源	學校自行規劃		
學生圖像	續航力、自主力、適應力、健康力、合作力			
適用科別	旅館服務科	綜合職能科		
	2(200000)	2(200000)		
	第一學年第一學期	第一學年第一學期		
建議先修科目	無			
教學目標 (教學重點)	一、介紹、說明與教導居家生活相關之基本知識與實用技能。二、介紹、說明與教導安全使用各種家電的知能與態度。三、介紹、說明與教導家務處理相關之基本知識與實用技能。四、介紹、說明與教導家庭或職場中常用家電清潔維護技能。			
議題融入	旅館服務科：科技 能源 安全 閱讀素養 綜合職能科：科技 能源 安全 閱讀素養			
教學內容				
主要單元(進度)	內容細項	分配節數	備註	
(一)認識家電類型與功能	1. 家電的基本認識及分類 2. 家電在居家生活中常見功能 3. 家電使用安全符號	4	融入科技/能源	
(二)認識家電類型與功能	1. 家電使用說明書之閱讀技巧 2. 家電收納方式簡介 3. 家電存放、使用和丟棄的安全原則	2	融入安全教育/閱讀素養	
(三)個人型電器用品的操作知能	1. 常見個人型家電種類和用途 2. 個人型家電的構造和功能 3. 個人型家電的情境使用和安全	2	融入安全教育	
(四)3C影音家電的操作知能	1. 常見3C影音家電種類和用途 2. 3C影音家電的構造和功能 3. 3C影音家電的情境體驗和安全	4	融入安全教育	
(五)居家常見小家電的操作介紹	1. 常見居家常見小家電種類和用途 2. 居家常見小家電的構造和功能 3. 居家常見小家電的情境體驗和安全	4	融入安全教育	
(六)居家常見小家電的操作知能	1. 居家常見小家電的使用步驟 2. 居家常見小家電的使用、收納和安全應用原則 3. 清潔與保養原則	4	融入安全教育	
(七)居家常見大型家電介紹	1. 常見居家常見大家電種類和用途 2. 居家常見大家電的構造和功能 3. 居家常見大家電的情境體驗和安全	4	融入安全教育	
(八)居家常見大型家電的操作原則	1. 常見居家常見大家電使用步驟 2. 居家常見大家電的使用、收納和安全原則 3. 清潔與保養原則	4	融入安全教育	
(九)家庭廚房電器設備的操作應用	1. 家庭廚房電器設備種類和用途 2. 家庭廚房電器設備構造和功能 3. 家庭廚房電器設備的情境體驗和安全	4	融入安全教育	
(十)家庭廚房電器設備的維護知能	1. 家庭廚房電器設備使用步驟 2. 家庭廚房電器設備的使用、收納和	4	融入安全教育	

	安全原則 3. 清潔與保養原則	
合 計		36
學習評量 (評量方式)	1. 成績評量以能達成個人學習目標為原則。2. 評量範圍宜包括認知、行為、態度與技能，可在教學前、後進行評量。3. 評分方法可採用口頭問答、書面檢核、觀察與實作等多元適性之評量方式。	
教學資源	1. 生活家電相關的網站、書籍、報章雜誌及教具。2. 常見生活家電之軟硬體設備。3. 生活家電介紹，可參考 <a href="http://wiki.mbalib.com">http://wiki.mbalib.com</a> 。4. 各大賣場、3C用品店之線上DM或是書面型錄。	
教學注意事項	(一)教材編選：1. 教材之編選應依學生之個別化差異，提供難易適中之設計，引發學習動機。2. 使用電器產品的相關圖片與影片作為輔助教材，應符合智慧財產權，並依學生需求補充新知識，實務結合，充實學生實務學習經驗。3. 依據教學內容設計自編教材。4. 參考相關書籍，自編講義。(二)教學方法：1. 本科目應多以教師示範呈現，並帶領學生實際體驗或部分演練方式進行，可安排至備有電氣設備場域進行。2. 宜分組上課，以實物教具、操作電器產品進行教學，促使學以致用。3. 教師教學時需注意機器操作的安全性，運用多次練習、協助與提示進行實際操作教學，以提升教學效果。	

## (三) 實習科目

表 11-2-3-1 國立花蓮特殊教育學校 校訂科目教學大綱

科目名稱	中文名稱	旅館環境實作		
	英文名稱	Hotel Environment Maintenance Internship		
師資來源	內聘			
科目屬性	必修			
	實習科目			
	科目來源	學校自行規劃		
學生圖像	續航力、自主力、適應力、健康力、合作力			
適用科別	旅館服務科			
	2(002000)			
	第二學年第一學期			
建議先修科目	有，科目：旅館餐飲服務概論			
教學目標 (教學重點)	一、介紹、說明與教導辨識各種環境的功能與其相對應的環境整潔水平。二、介紹、說明與教導各種不同場域進行適切的清潔與整理。			
議題融入	旅館服務科：性別平等 環境 能源 安全			
教學內容				
主要單元(進度)	內容細項	分配節數	備註	
(一)旅館環境清潔之相關規範	1. 客房與房務備品室之清潔規範 2. 門廊的清潔規範與工具使用 3. 餐飲空間的清潔規範與工具使用 4. 娛樂空間的清潔規範與工具使用 5. 辦公空間的清潔規範	6	融入能源	
(二)旅館外部環境清潔之相關規範	1. 旅館外部綠色空間的維護規範 2. 旅館外部門廊的清潔規範	4		
(三)客房環境的維護實作	1. 各種房型中的備品布置 2. 房務備品室的維護與擺設 3. 客房的清潔步驟 4. 客房的清潔實務	6	融入性別平等	
(四)門廊環境的維護實作	1. 門廊清潔實作	3		
(五)餐飲空間的維護實作	1. 廚房清潔實作 2. 客用餐廳清潔	4		
(六)娛樂空間的維護實作	1. 健身房清潔實作 2. 娛樂室清潔實作 3. 游泳池清潔維護實作	4	融入性別平等	
(七)辦公空間的維護實作	1. 辦公空間的清潔實作 2. 辦公空間的整理收納實作	3		
(八)旅館外部綠色空間維護實作	1. 簡易植栽維護實作 2. 戶外綠色空間維護實作	3	融入環境教育、安全	
(九)旅館外部門廊維護實作	1. 旅館門面維護實作 2. 旅館外部非客用空間清潔維護實作	3		
合 計		36		
學習評量 (評量方式)	觀察、實作。			
教學資源	影片、圖片、表格、宣傳刊物、員工訓練手冊。			
教學注意事項	(一)教材編選：教師得依照實作場域的空間作課程規劃；可配合圖示與說明字樣給予學生建立清潔能力的提示，並給予明確的環境維護水準的解說與提示，以期學生能夠完成合乎旅館清潔水平的維護工作。(二)教學方法：操作示範為主、講解為輔，盡可能給予學生反覆練習機會，以幫助學生達到精熟程度。提供學生多樣學習情境，並增進師生間互動，提升就業準備度。			

表 11-2-3-2 國立花蓮特殊教育學校 校訂科目教學大綱

科目名稱	中文名稱	客房整理實習		
	英文名稱	Room Service Internship		
師資來源	內聘			
科目屬性	必修			
	實習科目			
	科目來源	學校自行規劃		
學生圖像	續航力、自主力、適應力、健康力、合作力			
適用科別	旅館服務科			
	6(000033)			
	第三學年			
建議先修科目	有，科目：客房整理實作、客房清潔與維護實作			
教學目標 (教學重點)	一、介紹、說明與教導職場執行作業之專業能力。二、介紹、說明與教導正確職場服務觀念與態度。三、介紹、說明與教導指導練習基礎客房服務技能。			
議題融入	旅館服務科：法治 安全 防災 國際教育			
教學內容				
主要單元(進度)	內容細項	分配節數	備註	
(一)客房工作環境的認識	1. 工作環境介紹 2. 客房服務工作內容及注意事項 3. 工作禮儀及應對技巧訓練	6	第一學期	
(二)門衛工作實習-清潔維護	1. 大門環境清潔維護 2. 交通引導及迎賓練習	6		
(三)門衛工作實習-禮儀接待	1. 協助旅客上下車 2. 搬運行李 3. 門衛接待禮儀及應對流程練習	6	融入國際教育	
(四)行李搬運實習	1. 大廳清潔維護 2. 行李搬運禮節及服儀	6		
(五)行李工作實習-客人引導	1. 搬運行李 2. 引導至櫃檯辦理住退房手續	6		
(六)行李工作推車維護實習	1. 寄放行李流程及注意事項 2. 房務行李推車維護	6		
(七)房務員服務實習	1. 房務員服儀及衛生 2. 應對禮儀及儀態訓練	6		
(八)管家服務實習	1. 管家服務實習 2. 客房物品備品分類及整理	6		
(九)夜間服務實習	1. 夜間服務實習 2. 客房門禁時間管理 3. 請勿打擾房(do not disturb, 簡稱DND)之處理原則及處理流程實習	6		
(十)住客傳信服務實習	1. 早晚報發送 2. 書信傳送	6	第二學期	
(十一)住客電話服務實習	1. 客房服務電話接聽 2. 電話禮儀練習	6		
(十二)住客衣物送洗服務實習	1. 衣物送洗及洗衣房作業 2. 房務推車物品清點及補充	6		
(十三)客房布巾整理實習	1. 布巾摺疊 2. 倉庫整理與清潔	6		
(十四)客房鋪床整理實習	1. 鋪床實習 2. 衛浴空間清理與備品更換	6		
(十五)客房整理實習	1. 客房地面清潔 2. 客房家具家電擦拭	6		



	3. 客房備品更換		
(十六)天災緊急事件處理實習	1. 火災處理流程 2. 地震處理流程	6	融入防災教育
(十七)人為緊急事件處理實習	1. 停電事件處理流程 2. 竊盜事件處理流程 3. 意外事件處理流程 4. 客訴處理流程	6	融入安全、法治教育
(十八)總複習	1. 住客入住前入住後，服務實際操作 2. 技能評論與問題探討	6	
合 計		108	
學習評量 (評量方式)	1. 配合授課進度進行單元評量，以便及時瞭解教學成效和教學績效是否達成學習目標。2. 採多元評量方式進行，評量方法可包括學習態度、觀察、實際操作、口試及筆試等，並著重形成性評量，且應兼顧認知、技能、情意以及應用之能力。3. 課程學習著重於使學生瞭解且能獨力操作之能力，評量時因考量學生之個別差異。4. 依評量結果適時修正教材與教學方法，以達到最佳之教學成效。5. 評量標準應與職場一致，以強化學生將清潔技能類化到職場的能力。		
教學資源	1. 宜加強與業界交流，可安排參觀，邀請專業人士或拍攝影片，以實際了解產業發展，增進就業機會。2. 相關書籍、多媒體教材、網路數位資訊等。		
教學注意事項	(一)教材編選：1. 教師依照實作場域的空間作課程規劃；並可搭配圖示及文字說明給予學生提示。2. 蒐集客房整理之相關圖片、影片來做為輔助教材。3. 依學生需求自行編寫或選擇適宜之教科書。(二)教學方法：1. 將清潔專業課程與學校活動結合，提供學生實作練習的機會。2. 結合社區及校內資源，提供學生查詢相關資訊。3. 鼓勵學生相互觀摩學習，以培養合作及與人相處的能力。4. 運用校內模擬職場或社區職場結合，以利未來就業轉銜。5. 進行實習時須配合實際狀況，彈性調整時間。6. 針對突發事件進行機會教育，增加學習樂趣。		

表 11-2-3-3 國立花蓮特殊教育學校 校訂科目教學大綱

科目名稱	中文名稱	汽車美容門市服務實作		
	英文名稱	store equipment use and maintenance internship		
師資來源	內聘			
科目屬性	必修			
	實習科目			
	科目來源	學校自行規劃		
學生圖像	續航力、自主力、適應力、健康力、合作力			
適用科別	綜合職能科			
	2(020000)			
	第一學年第二學期			
建議先修科目	有，科目：汽車美容概論			
教學目標 (教學重點)	一、介紹、說明與指導門市基礎設備名稱、功用與基礎原理。二、介紹、說明與指導基礎設備實際操作技能與應用的能力。三、介紹、說明與指導基礎設備保養及清潔的基礎操作能力。			
議題融入	綜合職能科：品德 科技 安全 生涯規劃			
教學內容				
主要單元(進度)	內容細項	分配節數	備註	
(一)洗車場門市基礎設備	1. 洗車場環境 2. 洗車場型態	4		
(二)門市的工作態度	1. 準時 2. 勤勞 3. 安全 4. 專注	4	融入安全教育	
(三)洗車職場與門市設備流程介紹與實作	1. 說話的禮貌與口氣 2. 服務客人的SOP流程模擬 3. 突發事件的模擬與因應	4	融入品德教育	
(四)洗車職場設備介紹	1. 加油站洗車設備簡介 2. 自動沖洗設備介紹 3. 自動噴泡沫機器介紹 4. 門市設備介紹	4		
(五)洗車場工具介紹	1. 加油站洗車工具介紹 2. 洗車工具操作與注意事項	4	融入安全教育	
(六)收銀設備操作	1. 收銀設備的種類 2. 收銀設備的操作方式 3. 收銀設備的基礎故障排除 4. 收銀設備的清潔擦拭	4	融入科技教育	
(七)洗車職場環境清潔	1. 洗車場地板的清潔 2. 洗車場椅子的清潔 3. 洗車場工具的清潔 4. 洗車場器材設備的清潔 5. 門市清潔後續維護處理歸位	4		
(八)洗車職場參觀與實作	1. 洗車實作 2. 洗車實作流程與安全注意事項 3. 門市設備實作	4	融入生涯規劃教育	
(九)綜合複習	1. 本科知能檢測 2. 技能評論	4		
合 計		36		
學習評量 (評量方式)	1. 配合授課進度行單元評量，以便及時了解教學成效和成績是否達成學習目標。2. 採多元評量方式進行，方法可包括學習態度、觀察實際操作、口試及筆試等，並著重形成性評量且宜兼顧認知、技能、情意以及應用之能力。3. 宜著重於使學生了解且能說明汽車工作場所的門市基礎設備與汽車設備之名稱、功			

	用，評量時考量學生之個別差異。4. 依評量結果適時修正教材與教學方法，以達到最佳之成效。
教學資源	1. 宜加強與業界之交流，或邀請專人士協同教學並可安排至各種汽美門市服務場所(加油站、洗車場)參觀見習，以實際了解產業發展，增進未來就業機會。2. 蒐集相關職場所面臨的困境與倫理問題，進行實際分析討論並圖書、商品多媒體教材網路資訊社區源等，以利本科設計相關活動用。3. 利用專業教室、學校室內外各種場所及社區場所供學生實作練習。
教學注意事項	(一)教材編選：1. 編選適合學生能力與程度之門市或科目名稱教材，盡可能從學生生活經驗中取材，且結合實習場所及業界現有設備，以紙本或數位化內容呈現教材內容，盼以激發其學習興趣。2. 教材由教師依學生特殊需求自行編寫或選擇適宜之教科書。3. 蒐集門市基礎設備之相關圖片、表格、宣傳刊物等作為輔助教材。(二)教學方法：1. 教材宜多元化而有彈性，以示範、多媒體教學、實際演練、角色扮演等方式進行討論分析。教學著重觀念的啟發、實務分析及良好服務態度的養成。2. 教學時儘量利用多媒體，並強調觀察、示範、模仿及演練或操作，以提高學生實作的能力。

表 11-2-3-4 國立花蓮特殊教育學校 校訂科目教學大綱

科目名稱	中文名稱	生活用品整理實習		
	英文名稱	Daily necessities		
師資來源	內聘			
科目屬性	必修			
	實習科目			
	科目來源	學校自行規劃		
學生圖像	續航力、自主力、適應力、健康力、合作力			
適用科別	旅館服務科	綜合職能科		
	6(000033)	6(000033)		
	第三學年	第三學年		
建議先修科目	有，科目：生活家電概論			
教學目標 (教學重點)	一、介紹、說明與教導生活用品的類型與整理收納功能。二、介紹、說明與教導生活用品設備與相關器具的基礎操作技能，增進職安與衛生知能。三、介紹、說明與教導家庭資源利用與管理能力，增進個人的生活品質。四、介紹、說明與教導家務處理的工作倫理與工作態度。五、介紹、說明與教導相關勞動權益與環境保育的法令規章，並應用生活、社區及就業。			
議題融入	旅館服務科：環境 海洋 能源 安全 家庭教育 綜合職能科：環境 海洋 能源 安全 家庭教育			
教學內容				
主要單元(進度)		內容細項	分配節數	備註
(一)生活用品歸類與收納		1. 生活用品收納的目的與重要性 2. 生活用品收納空間規劃 3. 常見收納用具與輔助器材認識與選用 4. 生活用品整理與收納技巧	6	第一學期
(二)衣物材質與洗標辨認		1. 衣物材質的辨識 2. 衣物洗滌流程與步驟 3. 衣物洗滌方式的區辨與選用 4. 洗標的識讀	9	融入能源教育
(三)洗衣用品與洗劑使用		1. 待洗衣物的分類與整理 2. 衣物清洗前檢視 3. 洗衣劑選用原則與注意事項 4. 洗衣用品或輔助器材選用及注意事項	6	融入環境、海洋教育
(四)手洗衣物		1. 手洗衣物流程與步驟 2. 手洗衣物用品或輔助器材選用及注意事項 3. 小件衣物手洗方法	9	
(五)機器洗衣		1. 機器洗衣流程與步驟 2. 機器洗衣用品或輔助器材選用及注意事項 3. 大件衣物清洗方式 4. 床具清洗方式	9	融入安全教育
(六)衣物整理與收納		1. 日常衣物摺疊與收納 2. 換季衣物整理與收納 3. 衣物整熨工具使用與注意事項	9	融入環境、家庭教育
(七)鞋子清潔與整理		1. 鞋子的種類(含輔具)與功用 2. 鞋子清潔與保養方式 3. 鞋子的收納方式	6	
(八)居家床務處理		1. 床務整理原則 2. 拆床舖及被單	9	第二學期 融入家庭教育

	3. 鋪床鋪及被單 4. 床具組摺疊與收納		
(九)文具用品與書籍整理	1. 文書用品分類認識 2. 文具用品收納方式與輔助器材選用 3. 文具物品清潔方式 4. 書籍分類認識、整理與收納	6	
(十)房間用品整理與收納	1. 房間物品歸類原則與方式 2. 房間物品收納方式、器具使用及注意事項 3. 房間傢俱使用與維護	9	
(十一)客廳用品整理與收納	1. 客廳用品歸類原則與方式 2. 客廳用品收納方式與注意事項 3. 客廳傢俱使用與維護	6	
(十二)廚房用品整理與收納	1. 廚房用品歸類原則與方式 2. 廚房用品收納方式與注意事項 3. 廚房傢俱使用與維護	6	
(十三)食品儲藏與收納	1. 食品保存的重要性與方式 2. 食品保存與收納方式 3. 食品保存選用注意事項	6	融入環境教育
(十四)冰箱食品整理與收納	1. 冰箱食品儲藏方式 2. 生鮮食物儲藏步驟 3. 冰箱正確使用方式與清潔整理	6	融入環境教育
(十五)衛浴整理與收納	1. 衛浴用品歸類原則與方式 2. 衛浴用品收納方式與注意事項 3. 衛浴設備使用與維護	6	
合 計		108	
學習評量 (評量方式)	1. 成績評量以能達成個人學習目標為原則。2. 評量範圍宜包括行為、態度與技能，可在教學前、中、後進行評量。3. 評分方法採觀察、操作檢測等多樣的評量方法。4. 依據學生不同特質與實際操作應用，採用適性評量方式。		
教學資源	1. 教學相關的網站、書籍、報章雜誌及教具。2. 教學相關的軟硬體設備。3. 請家長配合讓學生在家有練習實作的機會。		
教學注意事項	(一)教材編選：1. 教材之選配宜依學生身心發展之個別差異，就其能力與需求設計，引發學習動機。2. 使用洗衣、收納的相關圖片與影片作為輔助教材，並依需求補充新知識，增加學生實務學習值。3. 依據教學內容設計自編教材或選擇適當的教科書。4. 參考相關書籍，自編實習講義。(二)教學方法：1. 本科目為技能領域實習科目，得依據相關規定實施分組教學。2. 本課程涵蓋各種生活用品、洗劑之使用與操作，教學結合學生個人生活習慣與居家生活之需求，可運用圖片或居家實務之照片呈現操作流程及注意事項說明，透過不同標章的說明，加強學生符號辨識能力。3. 教師應進行安全宣導(如：使用生活用品、洗劑、清潔相關設備時需預防過敏或手部挫傷)，並指導學生依規定穿著或配戴必要之安全衛生防護具。4. 教學時需與環境教育結合，引導學生依說明指示練習測量洗劑與所欲清潔物品的比例，並注意使用的劑量與安全性，教導洗劑的選擇與環境污染的延伸議題；亦可融入性別平等教育議題，生活用品整理容易受到性別角色的刻板化影響，導致產生性別區隔或錯誤認知，宜教導學生性別平等概念。		

表 11-2-3-5 國立花蓮特殊教育學校 校訂科目教學大綱

科目名稱	中文名稱	門廳接待實作		
	英文名稱	Training of Hotel Receptionist Internship		
師資來源	內聘			
科目屬性	必修			
	實習科目			
	科目來源	學校自行規劃		
學生圖像	續航力、自主力、適應力、健康力、合作力			
適用科別	旅館服務科			
	2(000200)			
	第二學年第二學期			
建議先修科目	有，科目：旅館餐飲服務概論			
教學目標 (教學重點)	一、介紹、說明與教導迎賓時適切的儀表與態度。二、介紹、說明與教導迎賓時提供所需的服務與協助。三、介紹、說明與教導迎賓時待客話術。四、介紹、說明與教導迎賓時，突發或緊急狀況處理。			
議題融入	旅館服務科：品德 法治 安全 防災 家庭教育 多元文化 國際教育			
教學內容				
主要單元(進度)		內容細項	分配節數	備註
(一)門廳接待人員儀容與儀態		1. 門廳接待人員的服裝儀容規範 2. 門廳接待人員服裝儀容介紹	4	
(二)門廳接待人員服裝儀容實作		1. 門廳接待人員的儀表姿態實作練習(行走、坐立) 2. 門廳接待人員的儀表維持	4	融入品德教育
(三)基礎門廳接待常用話術		1. 門廳接待常用中文話術 2. 門廳接待的肢體語言 3. 角色扮演練習	4	融入國際教育
(四)電話服務禮儀		1. 電話禮儀的重要性 2. 電話的接聽要領 3. 電話接聽用語 4. 電話的轉接	6	融入品德、家庭教育
(五)進階門廳接待常用話術		1. 門廳進階接待話術-新入住賓客 2. 門廳進階接待話術-續住賓客 3. 門廳進階接待話術-已退房賓客	6	融入多元文化
(六)門廳接待行李保管		1. 行李保管SOP流程介紹 2. 行李疊放原則說明 3. 行李車使用說明與實作	4	融入安全教育
(七)門廳服務		1. 協助櫃檯處理事務(門衛、行李、叫車、書信傳送等) 2. 向有特殊需求的客人提供協助(例如：輪椅使用者、年長者) 3. 向客人說明飯店/旅館附近的交通資訊	4	融入安全、法治教育
(八)緊急狀況時的門廳接待		1. 緊急狀況：火警時的人員疏散 2. 緊急狀況：地震時的人員疏散 3. 緊急狀況：其他人身意外的 4. 緊急狀況：其他人身意外的疏散 5. 緊急狀況：自動體外心臟除顫器的使用	4	融入安全、防災教育
合 計			36	
學習評量 (評量方式)	1. 採多元評量方式，如採情境實作、口頭問答、紙筆、報告等方式評量。2. 注意學生上課之精神及操作態度，施以觀察評量。3. 教師依學生個別差異，進行個別評量。			

教學資源	<p>1. 宜善用多媒體資源並結合生活常見經驗，提高學生學習動機。2. 可引導學生蒐集如連鎖旅館或民宿等相關資料或時事。3. 運用網路資源查詢國內、外旅館房務相關資料，引導學生比較分析優缺點。4. 專業教室宜建置相關之學實習設備、材料、情境佈置及網路資源。5. 辦理花蓮當地產業參訪活動，讓學生認識職場環境。6. 可利用校內實習旅館，讓學生參與實際作業增加實務經驗。7. 與花蓮當地業界合作提供實習機會，以縮短學用落差。8. 可輔導參加勞動部相關證照之檢定，增進未來職場能力。9. 可選用教育部審定合格之教科書或自編教材。</p>
教學注意事項	<p>(一)教材編選：1. 蒐集旅館客房服務相關課程之照片、圖片及宣傳刊物等作為輔導教材。2. 採用實際物品，配搭課程現場說明使用方法。3. 錄製或蒐集實地實景影片、運用多媒體進行課程。4. 教材編選宜顧及學生實際生活與職場需求，課程內容與生活和職業技能相互結合，並可針對學生個別能力融入技術士技能檢定、專業證照等檢測內容，並結合實作練習。5. 教材可結合旅館類之業界教育訓練內容，再由教師依學生特殊需求自行編寫。6. 教材除認知內容外，宜兼顧情意教育(如工作動機與態度建立、工作習慣養成)。(二)教學方法：1. 教師於施教時加入實務範例補充說明，提高學生學習興趣，以投影片、光碟片及影帶等媒體作為輔助教學。2. 因應學生的學習需求及能力，進行分組教學或多層次教學。3. 教師於施教時宜視各教學單元內容，適時加入旅館業從業觀念、服務態度及職業道德等情意目標，以教導學生培養良好的職業態度。4. 安排校外參觀增進學習效果，至實習場所見習、實習，由該領域專業人員解說及示範。</p>

表 11-2-3-6 國立花蓮特殊教育學校 校訂科目教學大綱

科目名稱	中文名稱	專題實作		
	英文名稱	Thematic implementation		
師資來源	內聘			
科目屬性	必修			
	實習科目			
	科目來源	學校自行規劃		
學生圖像	續航力、自主力、適應力、健康力、合作力			
適用科別	旅館服務科	綜合職能科		
	2(000002)	2(000002)		
	第三學年第二學期	第三學年第二學期		
建議先修科目	無			
教學目標 (教學重點)	一、介紹、說明與指導搜集整理個人資料。二、介紹、說明與指導條理表達高職階段學習成果。三、介紹、說明與指導為求職或升學面試預作準備。			
議題融入	旅館服務科：環境 品德 資訊 家庭教育 生涯規劃 綜合職能科：環境 品德 資訊 家庭教育 生涯規劃			
教學內容				
主要單元(進度)	內容細項	分配節數	備註	
(一)專題實作簡介	1. 專題實作內容 2. 專題實作執行方式	4		
(二)分組模式	1. 分組之方式 2. 各組之任務 3. 分工合作的重要	4	融入品德教育	
(三)確認主題	1. 本學期專題製作主題、執行方式 2. 如何與各科目連結	4		
(四)成品製作	1. 家務類課程實作 2. 洗車類課程實作	8	融入家庭教育	
(五)專題練習	1. 餐飲類課程實作 2. 清潔類課程實作	8	融入環境教育	
(六)分享前準備	1. 成果展前準備 2. 文宣、海報製作	4	融入資訊教育	
(七)校內分享	成果展期間工作 1. 場大布置 2. 成果海報 3. 進行產品分享 4. 成果展後整潔	4	融入生涯規劃教育	
合 計		36		
學習評量 (評量方式)	1. 採多元評量方法，善用情境分享、工作樣本分析等方式。2. 依據教學目標設計適當之評量方式，包括口頭測驗、實作評量等。3. 情意方面，著重觀察學生自我觀感、自信、工作動機、態度與習慣之表現。			
教學資源	1. 宜加強與業界交流，可安排參觀，邀請專業人士或拍攝影片，以實際了解產業發展，增進就業機會。2. 相關書籍、多媒體教材、網路數位資訊等。3. 利用學校相關實作場域提供學生實作練習。			
教學注意事項	(一)教材編選：1. 配合各單元教學主題，編製模擬概況之教材內容，設計實際情境演練，建立學生實際運用能力。2. 依據學生個人生活需求、家庭生活習慣及地區特性自編或選用教材，規劃教學活動，並依需求補充最新知識，增加學習經驗值。(二)教學方法：1. 以能培育學生具備良好整理習慣為目標，依教材內容以問答、示範、直接指導、演練及實際操作方式進行教學。2. 以圖卡、實物用品與教具進行操作教學，協助學生培養實務能力。			



表 11-2-3-7 國立花蓮特殊教育學校 校訂科目教學大綱

科目名稱	中文名稱	飲食調理實作		
	英文名稱	Diet conditioning practice		
師資來源	內聘			
科目屬性	必修			
	實習科目			
	科目來源	學校自行規劃		
學生圖像	續航力、自主力、適應力、健康力、合作力			
適用科別	旅館服務科	綜合職能科		
	4(002200)	4(002200)		
	第二學年	第二學年		
建議先修科目	有，科目：食農教育實務			
教學目標 (教學重點)	一、介紹、說明與指導簡易食材選購、處理及保存的基本辨識能力。二、介紹、說明與指導廚房基礎器具與設備的安全使用維護的能力。三、介紹、說明與指導簡易烹調食物，進行處理食材的職能。			
議題融入	旅館服務科：環境 生命 能源 安全 防災 家庭教育 多元文化 綜合職能科：環境 生命 能源 安全 防災 家庭教育 多元文化			
教學內容				
主要單元(進度)	內容細項	分配節數	備註	
(一)瞭解烹飪環境的安全與衛生	1. 個人衛生的重要性 2. 廚房之技巧與注意事項	4	第一學期	
(二)瞭解烹調器具的清潔及維護	1. 中式烹調器具 2. 廚房器具的正確使用方法及維護方式	4	融入家庭教育	
(三)簡易食物加熱	1. 電鍋的使用說明 2. 電鍋的清潔及安全注意事項 3. 微波爐的使用 4. 微波爐的清潔及安全注意事項	4	融入安全教育	
(四)簡易食物蒸煮	1. 瓦斯爐的使用說明 2. 瓦斯爐的清潔及安全注意事項 3. 烤箱的使用 4. 烤箱清潔及安全注意事項	4	融入安全、能源、防災教育	
(五)簡易蛋料理	1. 蛋的選擇與保存 2. 蛋的料理方法與步驟 3. 三明治製作	4	融入生命教育	
(六)食材的切割的方式	刀工實作：塊狀、條狀、片狀、切末	4		
(七)簡易飲品製作	1. 即溶包 2. 沖泡奶粉 3. 甜湯	6	融入家庭教育	
(八)居家飲品製作	1. 複合飲品 2. 果汁製作 3. 冰品製作	6	融入環境教育	
(九)蔬果類處理	1. 季節性水果及蔬菜的介紹 2. 廚房工具使用 3. 蔬果清洗及保存	6	第二學期 融入環境教育	
(十)肉類處理	1. 肉品種類介紹 2. 廚房工具使用 3. 肉類處理及保存	6	融入家庭教育	
(十一)米食概念	1. 米的種類與用途 2. 簡易飯粒型米食製作	6	融入多元文化	
(十二)簡易米食製作	1. 簡易粥品製作 2. 不同米食的處理	6	融入多元文化	

(十三)簡易麵食調理	1. 常見麵食的烹飪方法 2. 料理的注意事項與設備使用安全	6	融入科技、安全教育
(十四)簡易麵食製作	1. 簡易麵食料理製作 2. 市售麵食名稱及特徵	6	融入安全教育
合 計		72	
學習評量 (評量方式)	1. 依學生能力及需求，彈性運用多元評量方式，並強調以學生優勢管道進行評量。(1)在認知方面的評量，可彈性運用筆試、口述或指認。(2)在技能方面的評量，應注重食材處理(洗滌、切工)、烹調方式等操作正確性。(3)在情意方面的評量，應強調食品衛生、工作環境及操作器具之安全。2. 應兼顧形成性及總結性評量，以確認學生熟練各項獨立技能，進而統整運用各項能力。		
教學資源	1. 相關書籍、成品、多媒體教材、網路數位資訊、雜誌等。2. 利用專業教室供學生實作練習。		
教學注意事項	(一)教材編選：1. 使課程內容與學生生活相互結合，並視學生個別差異，酌量增減作品難易度。2. 利用工作分析法編選教材，以利學生進行操作。(二)教學方法：1. 因應學生個別差異，採用分組教學，提供學生適性學習。2. 採用示範教學法，現場操作，並給予個別指導。3. 對於學習緩慢與學習困難的學生，實施個別輔導及補救教學。		

表 11-2-3-8 國立花蓮特殊教育學校 校訂科目教學大綱

科目名稱	中文名稱	車體清潔實習		
	英文名稱	Car Cleaning Internship		
師資來源	內聘			
科目屬性	必修			
	實習科目			
	科目來源	學校自行規劃		
學生圖像	續航力、自主力、適應力、健康力、合作力			
適用科別	綜合職能科			
	6(000033)			
	第三學年			
建議先修科目	有，科目：汽車美容概論			
教學目標 (教學重點)	一、介紹、說明與教導學生瞭解汽車美容相關工具及設備的操作能力。二、介紹、說明與教導學生具備汽車外部清潔美容的基本能力。三、介紹、說明與教導能遵守汽車清潔的相關安全要項。			
議題融入	綜合職能科：環境 科技 能源 安全			
教學內容				
主要單元(進度)	內容細項	分配節數	備註	
(一)工作安全事項及工作態度的培養	1. 上班時間 2. 工作時的禮貌 3. 洗車工具的準備 4. 洗車環境安全檢視 5. 洗車設備的安全	6	第一學期 融入安全教育	
(二)車體外部清潔	1. 合適的清潔劑 2. 車身外表清潔(含前後保險桿) 3. 輪弧內的泥土清洗	6		
(三)車體外部清潔	1. 輪胎清洗與鋼圈保養 2. 車輛門邊擦拭 3. 車輛晴雨刷清潔	6		
(四)車體外部維護	1. 車輛擦乾 2. 外部飾條及塑件清潔保養	6		
(五)車體外部維護	1. 全車玻璃清潔 2. 輪胎保養	6		
(六)車體內部清潔維護	1. 腳踏墊清潔 2. 儀表板清潔擦拭 3. 地毯吸塵 4. 地毯清潔與除臭	6		
(七)汽車美容工具使用	1. 汽車蠟的種類及使用 2. 研磨劑種類及使用 3. 打蠟棉球的使用方法	6		
(八)洗車設備的歸位	1. 洗車工具的擦拭 2. 洗車工具的收拾歸位 3. 洗車工具的維護	6		
(九)汽車美容工具使用	1. 自動清洗抹布和擦拭毛巾的維護 2. 合適的清潔劑 3. 合適的保養劑	6		
(十)車體外部清潔維護	1. 車輛引導練習 2. 車身飾件清潔 3. 車身塑件清潔	6	第二學期	
(十一)車體外部清潔維護	1. 前後雨刷清潔 2. 鋼圈清洗	6		

(十二)車體外部維護維護	1. 車身飾件及塑件保養 2. 玻璃油膜處理	6	融入能源教育
(十三)車體外部維護維護	1. 車頂的擦拭與保養 2. 鋼圈保養	6	
(十四)車體內部清潔維護	1. 車廂內皮革清潔保養 2. 後車箱吸塵清潔與除臭	6	
(十五)車體內部清潔維護	1. 門飾板及儀表板清潔擦拭 2. 門飾板及儀表板清潔上蠟	6	融入科技教育
(十六)汽車美容工具使用	1. 打蠟棉的選擇與使用方法 2. 全車打蠟	6	
(十七)汽車美容工具使用	1. 清理漆面髒污與汙點技巧 2. 上蠟技巧練習	6	融入環境教育
(十八)綜合複習	1. 技能表現評論 2. 工作態度表現評論 3. 車體清潔實習問題	6	
合 計		108	
學習評量 (評量方式)	1. 配合授課進度進行單元評量，以便及時瞭解教學成效和教學績效是否達成學習目標。2. 採多元評量方式進行，評量方法可包括學習態度、觀察、實際操作、口試及筆試等，並著重形成性評量，且應兼顧認知、技能、情意以及應用之能力。3. 課程學習著重於使學生瞭解且能獨力操作之能力，評量時因考量學生之個別差異。4. 依評量結果適時修正教材與教學方法，以達到最佳之教學成效。5. 評量標準應與職場一致，以強化學生將清潔技能類化到職場的能力。		
教學資源	1. 宜加強與業界交流，可安排參觀，邀請專業人士或拍攝影片，以實際了解產業發展，增進就業機會。2. 相關書籍、多媒體教材、網路數位資訊等。		
教學注意事項	(一)教材編選：1. 編選適合學生能力與程度之教材，盡可能從學生生活經驗中取材，且結合實習場所與業界現有設備。2. 蒐集相關圖片、影片、宣傳刊物等作為輔助教材。3. 參考相關書籍，自編實習講義。(二)教學方法：1. 將清潔專業課程與學校活動結合，提供學生實作練習的機會。2. 結合社區及校內資源，提供學生查詢相關資訊。3. 鼓勵學生相互觀摩學習，以培養合作及與人相處的能力。4. 運用校內模擬職場或社區職場結合，以利未來就業轉銜。5. 進行實習時須配合實際狀況，彈性調整時間。6. 針對突發事件進行機會教育，增加學習樂趣。		

表 11-2-3-9國立花蓮特殊教育學校 校訂科目教學大綱

科目名稱	中文名稱	食農教育實作		
	英文名稱	Food and Agriculture Education Practice		
師資來源	內聘			
科目屬性	必修			
	實習科目			
	科目來源	學校自行規劃		
學生圖像	續航力、自主力、適應力、健康力、合作力			
適用科別	旅館服務科	綜合職能科		
	2(020000)	2(020000)		
	第一學年第二學期	第一學年第二學期		
建議先修科目	有，科目：旅館餐飲服務概論			
教學目標 (教學重點)	一、介紹、說明與教導農事生產與食物來源。二、介紹、說明與教導食物選擇能力。三、介紹、說明與教導農事概念及健康飲食習慣。			
議題融入	旅館服務科：環境 生命 安全 家庭教育 綜合職能科：環境 生命 安全 家庭教育			
教學內容				
主要單元(進度)	內容細項		分配節數	備註
(一)食農教育	1. 食農教育的內涵 2. 食和農的關係 3. 食農教育對環境、對人的影響		4	融入生命教育
(二)食安問題與健康	1. 食品安全的重要性 2. 食品安全的社會事件 3. 食品過度加工及化學添加物的風險		4	融入安全教育
(三)有機食物的認識	1. 有機食物 2. 食物的旅行-餐桌上的食物怎麼來 3. 有機農場體驗活動		4	融入環境教育
(四)友善耕種	1. 友善耕作農園特色 2. 友善耕種出產食品的選購		4	融入環境教育
(五)地方農產品與飲食	1. 花蓮在地特色農作物 2. 花蓮農產品飲食製作方法		4	融入環境教育
(六)農事體驗-土耕	1. 田園整理 2. 當地水果蔬菜栽種與採收體驗		6	融入環境教育
(七)農事體驗-水耕	1. 常見水耕蔬菜 2. 水耕蔬果栽種方法 3. 水耕蔬菜的好處		4	融入環境教育
(八)食農創作	1. 農產料理 2. 酵素產品的製作與選購		6	融入家庭教育
合計			36	
學習評量 (評量方式)	以情意性評量、形成性評量、診斷性評量及多元評量方式。			
教學資源	投影機、投影幕、電腦、音箱、器具、材料。			
教學注意事項	(一)教材編選：1. 教材選擇採多元化學習方式，善用多媒體設備及社區教學資源，並重視實際操作的內容，使課程內容與生活相結合，以增進學生學習興趣、生活適應能力與社會適應行為。(二)教學方法：1. 教師應依據教學目標、教材性質、學生能力與教學資源等情況，採用適當的教學方法，以達成教學之預期目標。2. 實施個別化教學，教學方法宜多作示範、觀摩，並提供學生演練機會，同時採用累積複習方式，不斷複習舊教材，必要時可採分組或協同教學。			

表 11-2-3-10 國立花蓮特殊教育學校 校訂科目教學大綱

科目名稱	中文名稱	生活飲食實習		
	英文名稱	Life Cooking and Practice		
師資來源	內聘			
科目屬性	必修			
	實習科目			
	科目來源	學校自行規劃		
學生圖像	續航力、自主力、適應力、健康力、合作力			
適用科別	旅館服務科	綜合職能科		
	6(000033)	6(000033)		
	第三學年	第三學年		
建議先修科目	有，科目：飲食調理實作			
教學目標 (教學重點)	一、介紹、說明與指導常見食材選購、處理及保存的基本能力。二、介紹、說明與指導安全操作廚房基礎器具、設備的使用與維護能力。三、介紹、說明與指導食材處理及簡易烹調食物的技能。			
議題融入	旅館服務科：環境 海洋 安全 原住民族教育 綜合職能科：環境 海洋 安全 原住民族教育			
教學內容				
主要單元(進度)	內容細項		分配節數	備註
(一)季節性蔬果類處理	1. 廚房工具使用之注意事項 2. 當季水果及蔬菜種類認識 3. 蔬菜水果類食材處理		9	第一學期 融入環境、安全教育
(二)常見甜湯品製作	1. 加熱蒸煮食物時的注意事項與設備使用安全 2. 常見甜湯的烹調方法 3. 簡易甜湯品、飲品製作		9	融入安全教育
(三)居家簡易蛋料理	1. 蛋類的選擇與保存 2. 各式蛋類的料理方法		9	
(四)居家簡易蛋料理的變化	1. 蛋類料理的變化認識 2. 蛋類三明治製作		9	
(五)簡易湯品製作	1. 清湯製作 2. 濃湯製作		9	
(六)簡易湯品製作的變化	1. 勾芡湯品製作 2. 燉湯製作		9	
(七)健康飲食觀	1. 清淡飲食與健康 2. 常見疾病飲食的注意事項		9	第二學期
(八)食材的選購與保存	1. 生鮮魚、肉類食材的選擇與保存方法 2. 生鮮蔬菜、水果類食材的選擇與保存方法 3. 乾式食材與調味料的選購與保存方法 4. 廚餘處理		9	融入環境教育、海洋教育
(九)簡易米食製作	1. 市售米食介紹 2. 飯類主食製作		9	融入原住民族教育
(十)簡易麵食製作	1. 市售麵食介紹 2. 麵類主食製作		9	
(十一)簡易餐點製作-麵包類	1. 麵包類餐點介紹 2. 各式麵包類餐點製作		9	
(十二)簡易餐點製作-麵粉類	1. 麵粉類餐點介紹 2. 各式麵粉類餐點製作		9	
合計			108	

學習評量 (評量方式)	1. 評量方式宜盡量多元，依照學生的能力、興趣與學習態度，從學生優勢的角度評量。2. 留意學生個別內在與個體間的差異，實施個別化評量。3. 鼓勵有興趣與能力從事飲料調製相關行業的學生參加丙級技術士檢定，作為多元評量方式之一。
教學資源	1. 可參考已出版的食譜、飲料調製設備所附的操作手冊，以及丙級技術士檢定飲料調製參考用書。2. 相關教學網站、書籍、報章雜誌及教具等。3. 相關教學媒體，如投影片、光碟、YouTube 等。4. 請家長配合讓學生在家有練習實作的機會。
教學注意事項	(一)教材編選：1. 教師可依據出版的食譜、飲料調製設備所附的操作手冊及網路資源，進行教材編輯。2. 教學範圍以本大綱所列為主，唯教師可依季節、食材取得的難易度及學生個別程度，做適度的調整。(二)教學方法：1. 以講解為輔，操作練習為主。練習時，宜給予學生精熟學習、反覆練習的機會。2. 材料秤量牽涉數學基礎能力，教學時宜運用多元方式，如不同的秤量工具、輔具等，以利學生學習。3. 建議結合生活故事或學生個人經驗，引起學生學習興趣。4. 本科目經常操作刀具、電器、熱水，宜特別留意操作時的衛生與安全。5. 教學活動的成品可能含有較多的醣份、脂肪，若成品由學生飲用，宜考量個別學生的飲食限制，並指導學生留意日常三餐的熱量攝取。6. 學生實作之飲品，可結合相關課程或校內活動(如校慶、園遊會、成果發表會等)，與校內師生、家長共享，藉以增進學生與校內師生互動機會，及提升未來就業準備度。

表 11-2-3-11 國立花蓮特殊教育學校 校訂科目教學大綱

科目名稱	中文名稱	居家環境清潔實習		
	英文名稱	Home environment cleaning internship		
師資來源	內聘			
科目屬性	選修			
	實習科目			
	科目來源	學校自行規劃		
學生圖像	續航力、自主力、適應力、健康力、合作力			
適用科別	旅館服務科	綜合職能科		
	8(000044)	8(000044)		
	第三學年	第三學年		
建議先修科目	有，科目：居家環境清潔實作			
教學目標 (教學重點)	一、介紹、說明與教導正確的居家清潔觀念及良好的清潔習慣與安全。二、介紹、說明與教導生活環境中常用清潔處理方式。三、介紹、說明與教導居家清潔基礎的操作技能。四、介紹、說明與教導敬業的態度。			
議題融入	旅館服務科：環境 安全 綜合職能科：環境 安全			
教學內容				
主要單元(進度)	內容細項		分配節數	備註
(一)本科目實習概念	1. 實習的角色及任務 2. 實習輔導方式及原則 3. 實習作息及請假辦法		9	第一學期
(二)職場行前教育與準備	1. 交通工具之搭(騎)乘及安全 2. 居家清潔基本清潔項目 3. 良好的工作態度		9	融入安全教育
(三)職場清潔概念	1. 所屬職場的環境及週邊交通 2. 職場各部門工作內容、規定及直接相關人員互動 3. 實習工作的主要內容 4. 職場清潔之處理原則、清潔步驟及使用工具材料 5. 職場清潔之工作流程與注意事項		9	融入安全教育
(四)居家整理清潔	1. 清潔之範圍、所需之工具器材 2. 清潔之處理原則與注意事項 3. 清潔之實習與檢討		9	
(五)書櫃、桌椅整理 清潔	1. 書櫃、桌椅、閱讀區域清潔所需之工具 器材 2. 書櫃、桌椅、閱讀區域清潔之處理原則與注意事項 3. 書櫃、桌椅、閱讀區域清潔之實習與檢討		9	
(六)門窗整理清潔	1. 清潔玻璃與門窗的操作步驟 2. 玻璃刮刀的操作方式 3. 門窗清潔的範圍、器材工具 4. 清潔玻璃與門窗清潔之實習與檢討		9	
(七)庭院整理清潔	1. 庭院、走廊及陽台必須清潔的地方 2. 能選用正確清潔工具清掃院子、走廊與陽台 3. 清潔之實習與檢討		9	



(八)地板整理清潔	1. 平面去污的範圍 2. 平面去污使用的器具及使用方式操作步驟 3. 掃地與地板除塵的區域劃分，使用器材與實作。 4. 清潔平面去污之操作掃地、拖地的方式與清理 5. 地板濕拖的清潔區域、使用器材工具 6. 地板濕拖的操作步驟 7. 地板除塵與濕拖清潔之實習與檢討	9	融入環境教育
(九)複習工作相關知識	1. 基本工作態度(包括「工作態度」與「工作安全」概念) 2. 實習場所與實習服務工作內容 3. 所需要攜帶之物品 4. 常見錯誤的檢視與修正	9	第二學期 融入安全教育
(十)樓梯清潔	1. 扶手的清潔步驟、安全原則及使用之工具 2. 清潔樓梯扶手、樓梯地面 3. 清潔之實習與檢討	9	
(十一)廚具清潔	1. 清潔消毒餐具 2. 清潔流理臺 3. 清潔冰箱 4. 清潔之實習與檢討	9	
(十二)廚櫃地板清潔	1. 清潔餐具消毒櫃 2. 清潔廚房地板 3. 收納歸位餐具用品 4. 清潔之實習與檢討	9	
(十三)廁所清潔準備	1. 廁所清潔之範圍 2. 廁所清潔之使用器具、使用方式、清潔維護方式 3. 廁所清潔之清潔原則	9	
(十四)廁所清潔實習	1. 清洗垃圾桶-垃圾打包 2. 清洗洗手台、鏡子 3. 清洗馬桶、小便斗 4. 清潔實習與檢討	9	
(十五)臥室清潔	1. 臥室內必須整理的地方 2. 能選用正確清潔工具整理床、被單及梳洗台 3. 清潔之實習與檢討	9	
(十六)木質地板清潔	1. 各種地板清潔用具及操作方式 2. 各種地板材質保養與步驟、安全原則及相對應使用之工具 3. 清潔之實習與檢討	9	
合 計		144	
學習評量 (評量方式)	1. 配合授課進度進行單元評量，以便及時瞭解教學成效和教學績效是否達成學習目標。2. 採多元評量方式進行，評量方法可包括學習態度、觀察、實際操作、口試及筆試等，並著重形成性評量，且應兼顧認知、技能、情意以及應用之能力。3. 課程學習著重於使學生瞭解且能獨力操作之能力，評量時因考量學生之個別差異。4. 依評量結果適時修正教材與教學方法，以達到最佳之教學成效。5. 評量標準應與職場一致，以強化學生將清潔技能類化到職場的能力。		
教學資源	1. 宜加強與業界交流，可安排參觀，邀請專業人士或拍攝影片，以實際了解產業發展，增進就業機會。2. 相關書籍、多媒體教材、網路數位資訊等。		
教學注意事項	(一)教材編選：1. 編選適合學生能力與程度之教材，盡可能從學生生活經驗中取材，且結合實習場所與業界現有設備。2. 蒐集相關圖片、影片、宣傳刊物等		

作為輔助教材。3. 參考相關書籍，自編實習講義。(二)教學方法：1. 將清潔專業課程與學校活動結合，提供學生實作練習的機會。2. 結合社區及校內資源，提供學生查詢相關資訊。3. 鼓勵學生相互觀摩學習，以培養合作及與人相處的能力。4. 運用校內模擬職場或社區職場結合，以利未來就業轉銜。5. 進行實習時須配合實際狀況，彈性調整時間。6. 針對突發事件進行機會教育，增加學習樂趣。

表 11-2-3-12 國立花蓮特殊教育學校 校訂科目教學大綱

科目名稱	中文名稱	物品包裝實習		
	英文名稱	Article packaging internship		
師資來源	內聘			
科目屬性	選修			
	實習科目			
	科目來源	學校自行規劃		
學生圖像	續航力、自主力、適應力、健康力、合作力			
適用科別	旅館服務科	綜合職能科		
	8(004400)	8(004400)		
	第二學年	第二學年		
建議先修科目	有，科目：裝配實作			
教學目標 (教學重點)	一、介紹、說明與教導具備包裝實務基本知能及基本技巧。二、介紹、說明與教導能強化美感與速度。三、介紹、說明與教導能了解繳件時間限制。四、介紹、說明與教導學習技能之餘能夠養成收拾的習慣。			
議題融入	旅館服務科：安全 綜合職能科：安全			
教學內容				
主要單元(進度)	內容細項		分配節數	備註
(一)包裝概論	1. 包裝的功能 2. 包裝之相關職業 3. 衛生安全		4	第一學期 融入安全教育
(二)包裝服務類型	1. 接案流程 2. 案件說明 3. 特別物品的包裝技術		8	
(三)包裝相關規範	1. 配合時間與地點 2. 分工的原則 3. 包裝含量與填充要求等注意事項		8	
(四)包裝黏貼技能	1. 包裝相關技能-黏 2. 包裝相關技能-貼 3. 包裝相關技能-配對		8	
(五)包裝捆紮技能	1. 包裝相關技能-測量 2. 包裝相關技能-裁剪 3. 包裝相關技能-使用束帶		8	
(六)包裝扭轉技能	1. 包裝相關技能-扭轉 2. 包裝相關技能-按壓 3. 包裝相關技能-秤重		8	
(七)包裝裝袋-氣球分類	1. 介紹包裝打氣工具 2. 未充氣之氣球依顏色分類包裝成袋 3. 未充氣之氣球依大小、形狀分類包裝成袋 4. 包裝數量計數與確認		8	
(八)包裝裝袋-氣球計數	1. 一定重量之指定氣球包裝成袋 2. 包裝數量計數與確認		8	
(九)包裝裝袋-吸管分類	1. 介紹吸管種類(長短) 2. 介紹包裝吸管種類(顏色)		8	
(十)包裝裝袋-吸管計數	1. 一定重量之同色吸管包裝成袋 2. 吸管依長度分類包裝成袋 3. 包裝數量計數與確認		4	
(十一)包裝概論	1. 不同職業所需之包裝型態 2. 特定職業常使用的包裝-禮物包		4	第二學期 融入安全教育

	裝、食品裝袋、衛生安全。 3. 衛生安全		
(十二)包裝點數技能	1. 包裝相關技能-數數 2. 包裝相關技能-各式使用工具	8	
(十三)組裝技能	1. 包裝相關技能-紙盒組裝 2. 包裝相關技能-提袋組裝	8	
(十四)包裝裝盒-棉花棒	1. 介紹棉花棒 2. 一定數量之棉花棒裝盒 3. 檢視錯誤與修正	8	
(十五)包裝裝袋-蔬果類	1. 蔬果產品依重量分裝包裝 2. 裝袋的衛生安全 3. 檢視錯誤與修正	8	融入安全教育
(十六)包裝裝袋-糖果類食品裝袋	1. 糖果類食品以湯勺等工具進行裝袋 2. 一定重量之糖果類食品裝袋 3. 裝袋的衛生安全 4. 檢視錯誤與修正	8	融入安全教育
(十七)包裝裝袋-餅乾類食品裝袋	1. 餅乾類食品以夾子等工具進行裝袋 2. 一定數量之餅乾類食品裝袋 3. 裝袋的衛生安全 4. 檢視錯誤與修正	8	融入安全教育
(十八)包裝裝袋-麵包類食品裝袋	1. 麵包類食品以夾子等工具進行裝袋 2. 一定重量之麵包類食品裝袋 3. 食品裝袋後的完整性 4. 裝袋的衛生安全 5. 檢視錯誤與修正	8	融入安全教育
(十九)易碎品包裝	1. 挑選膠膜、氣泡紙/袋、充氣袋、乖乖粒等工具進行包裝 2. 挑選合適大小、堅固外盒裝妥 3. 用報紙或其他柔軟物品將空隙處填滿 4. 進行盒外完整封箱	8	
(二十)禮物包裝	1. 挑選合適大小的包裝紙/盒 2. 操作書本包裝法 3. 包裝裝飾：繫上緞帶、貼貼紙	4	
合 計		144	
學習評量 (評量方式)	1. 學生能操作工具。2. 學生能分辨不同材料。3. 學生會收拾乾淨。		
教學資源	投影機、投影幕、電腦、音箱、器具、材料。		
教學注意事項	(一)教材編選：1. 教材選擇採多元化學習方式，善用多媒體設備及社區教學資源，並重視實際操作的內容，使課程內容與生活相結合，以增進學生學習興趣、生活適應能力與社會適應行為。(二)教學方法：1. 教師應依據教學目標、教材性質、學生能力與教學資源等情況，採用適當的教學方法，以達成教學之預期目標。2. 實施個別化教學，教學方法宜多作示範、觀摩，並提供學生演練機會，同時採用累積複習方式，不斷複習舊教材，必要時可採分組或協同教學。		

表 11-2-3-13 國立花蓮特殊教育學校 校訂科目教學大綱

科目名稱	中文名稱	社區清潔實習		
	英文名稱	Home finishing internship		
師資來源	內聘			
科目屬性	選修			
	實習科目			
	科目來源	學校自行規劃		
學生圖像	續航力、自主力、適應力、健康力、合作力			
適用科別	旅館服務科	綜合職能科		
	8(004400)	8(004400)		
	第二學年	第二學年		
建議先修科目	有，科目：居家環境清潔實作			
教學目標 (教學重點)	一、介紹、說明與教導熟稔工廠/社區各部門作業流程。二、介紹、說明與教導了解工作安全的重要。三、介紹、說明與教導建立適當的職場人際關係和工作態度。			
議題融入	旅館服務科：性別平等 環境 安全 家庭教育 生涯規劃 戶外教育 綜合職能科：性別平等 環境 安全 家庭教育 生涯規劃 戶外教育			
教學內容				
主要單元(進度)	內容細項		分配節數	備註
(一)職場行前教育	1. 工作角色及任務 2. 作息方式及原則 3. 工作請假規範		8	第一學期 融入生涯規劃
(二)安全上職場	1. 交通工具之搭(騎)乘及安全 2. 居家清潔基本清潔項目 3. 職場性別平等觀念		8	融入家庭教育
(三)器具使用安全須知	1. 機器安全操作與使用須知 2. 使用後維護及故障判別		8	融入安全教育
(四)清潔劑的認識與須知	1. 常見清潔劑與用處 2. 清潔劑的使用規範與實作		8	融入環境教育
(五)廢棄物處理	1. 一般垃圾、事業廢棄物 2. 廢棄物及垃圾處理之安全守則		8	融入環境教育
(六)窗戶汙垢處理	1. 玻璃貼膠痕跡之清潔操作 2. 窗戶軌道或門檻溝槽之清潔操作		8	
(七)布料汙垢處理	1. 衣物髒污之預處 2. 布巾髒汗之預處		8	
(八)磁磚汙垢處理	1. 口香糖沾黏處之清潔操作 2. 浴室磁磚縫隙之清潔操作		8	
(九)特殊汙垢處理	1. 水泥痕跡之清潔操作 2. 特殊汙垢處理的實際操作		8	
(十)職場安全教育	1. 職場溝通禮節 2. 逃生救難地圖		8	第二學期 融入安全教育
(十一)職場設施與性平安全教育	1. 職場逃生設施 2. 職場性平處理流程觀念		8	融入性平教育
(十二)商辦之清潔	1. 地面清潔步驟及使用工具材料 2. 客人應對說明練習		8	融入戶外教育
(十三)賣場之清潔	1. 物品清潔步驟及使用工具材料 2. 備品、物件擺放增補		8	融入戶外教育
(十四)石材地板清潔維護	1. 石材清潔與保養步驟 2. 清潔與保養原則及使用工具		8	
(十五)布巾摺疊	1. 各式布巾 2. 各式布巾摺疊認識		8	融入家庭教育

(十六)布巾摺疊實作	1.各式布巾摺疊實作練習	8	融入家庭教育
(十七)地毯保養與防護	1.各類地毯材質清潔步驟 2.安全原則及使用之工具	8	
(十八)綜合複習	1.技能表現評論。 2.工作態度評論。 3.社區清潔實習問題。	8	融入生涯規畫
合 計		144	
學習評量 (評量方式)	1.配合授課進度進行單元評量，以便及時瞭解教學成效和教學績效是否達成學習目標。2.採多元評量方式進行，評量方法可包括學習態度、觀察、實際操作、口試及筆試等，並著重形成性評量，且應兼顧認知、技能、情意以及應用之能力。3.課程學習著重於使學生瞭解且能獨力操作之能力，評量時因考量學生之個別差異。4.依評量結果適時修正教材與教學方法，以達到最佳之教學成效。5.評量標準應與職場一致，以強化學生將清潔技能類化到職場的能力。		
教學資源	1.宜加強與業界交流，可安排參觀，邀請專業人士或拍攝影片，以實際了解產業發展，增進就業機會。2.相關書籍、多媒體教材、網路數位資訊等。		
教學注意事項	(一)教材編選：1.編選適合學生能力與程度之教材，盡可能從學生生活經驗中取材，且結合實習場所與業界現有設備。2.蒐集相關圖片、影片、宣傳刊物等作為輔助教材。3.參考相關書籍，自編實習講義。(二)教學方法：1.將清潔專業課程與學校活動結合，提供學生實作練習的機會。2.結合社區及校內資源，提供學生查詢相關資訊。3.鼓勵學生相互觀摩學習，以培養合作及與人相處的能力。4.運用校內模擬職場或社區職場結合，以利未來就業轉銜。5.進行實習時須配合實際狀況，彈性調整時間。6.針對突發事件進行機會教育，增加學習樂趣。		

表 11-2-3-14 國立花蓮特殊教育學校 校訂科目教學大綱

科目名稱	中文名稱	車輛內裝美容實習		
	英文名稱	Car interior beauty Internship		
師資來源	內聘			
科目屬性	選修			
	實習科目			
	科目來源	群科中心學校公告—校訂參考科目		
學生圖像	續航力、自主力、適應力、健康力、合作力			
適用科別	綜合職能科			
	8(000044)			
	第三學年			
建議先修科目	有，科目：汽車美容概論			
教學目標 (教學重點)	一、介紹說明汽車美容知能基礎概念。二、增加學生汽車美容技巧實務能力。 三、指導學生熟悉汽車美容職場實作能力。			
議題融入	綜合職能科：無			
教學內容				
主要單元(進度)	內容細項	分配節數	備註	
(一)洗車場環境設備簡介	1. 洗車場環境與機械設備名稱、用途 2. 洗車場須有的職業道德倫理	8	第一學期 融入安全教育	
(二)瞭解洗車場洗車流程介紹	1. 洗車工作服/鞋 2. 沖洗車身(輪拱及特別會髒之處) 3. 噴灑泡沫，洗車手套洗車 4. 沖洗泡沫，擦乾車身、車邊門及後車廂 5. 噴槍吹縫細，上臘及擦拭臘	8		
(三)車輛內部名稱/內裝配備介紹	1. 方向盤、儀表盤、中控台、方向燈、雨刷撥桿、冷氣孔、中央扶手、坐椅調整、地墊、後車廂隔簾等 2. 國產車/進口車的內裝配備介紹	8		
(四)車內清潔藥劑使用方法及安全須知	1. 皮革清潔液、皮革保養液、玻璃清潔劑 2. 各清潔劑、保養液適用之處及時機	8		
(五)洗車場機械操作安全的注意事項	1. 空壓機、吸塵器、噴槍、等操作開關、安全須知整理及清潔 2. 清潔擦拭布、小刷子、皮革保養布的使用法	8		
(六)車內塑料內裝清潔	1. 車身內部飾條清潔 2. 車內塑件清潔	8		
(七)儀表板冷氣孔清潔	1. 車內儀表板清潔 2. 車內冷氣孔清潔	8		
(八)坐椅清潔	1. 坐椅清潔 2. 坐椅保養	8		
(九)玻璃清潔	1. 使用玻璃清潔劑噴玻璃 2. 下蠟布擦拭玻璃清潔	8		
(十)地墊清潔與保養	1. 地墊清潔 2. 地墊保養	8	第二學期	
(十一)後車廂清潔	1. 後車廂清潔 2. 後車廂隔簾清潔	8		
(十二)飾板清潔	1. 車門飾板清潔 2. 中央扶手清潔	8		
(十三)灰塵清潔	1. 使用吸塵器清潔 2. 使用風槍清潔	8		

(十四)洗車巾清潔	1. 洗衣機清洗布料 2. 布料整齊曬好、夾好	8	
(十五)各型車輛綜合清潔	1. 車輛各項清潔項目 2. 車輛清潔工作項目	8	
(十六)各型車輛內部清潔	1. 車輛內部各項清潔項目 2. 車輛清潔工作項目	8	
(十七)各型車輛外部清潔	1. 車輛外部各項清潔項目 2. 車輛清潔工作項目	8	
(十八)綜合複習	1. 技能表現評論 2. 工作態度評論 3. 車體內裝美容實作問題	8	
合 計		144	
學習評量 (評量方式)	1. 學生能說出洗車流程及步驟。2. 學生能操作洗車各項設備。3. 學生能進行車子內部清潔及擦拭。4. 學生能養成看見顧客主動說出歡迎光臨、謝謝光臨。		
教學資源	投影機、投影幕、電腦、音箱、汽車及汽車美容業之相關圖片、表格、宣傳刊物等作為輔助教材。		
教學注意事項	(一)教材編選：教材選擇採多元化學習方式，善用多媒體設備及社區教學資源，並重視實際操作的內容，使課程內容與生活相結合，以增進學生學習興趣、生活適應能力與社會適應行為。(二)教學方法：1. 教師應依據教學目標、教材性質、學生能力與教學資源等情況，採用適當的教學方法，以達成教學之預期目標。2. 實施個別化教學，教學方法宜多作示範、觀摩，並提供學生演練機會，同時採用累積複習方式，不斷複習舊教材，必要時可採分組或協同教學。3. 各科目教學綱要所列之教材大綱，可視學生程度、社會需要及發展酌量增減；各單元教學時間亦可視實際需要酌量調整。		



表 11-2-3-15 國立花蓮特殊教育學校 校訂科目教學大綱

科目名稱	中文名稱	旅館餐飲實習		
	英文名稱	Hotel Catering Internship		
師資來源	內聘			
科目屬性	選修			
	實習科目			
	科目來源	學校自行規劃		
學生圖像	續航力、自主力、適應力、健康力、合作力			
適用科別	旅館服務科			
	8(000044)			
	第三學年			
建議先修科目	有，科目：食農教育實務、伴手禮製作			
教學目標 (教學重點)	一、介紹、說明與教導旅館餐飲服務職場工作內容及工作流程。二、介紹、說明與教導旅館餐飲工作流程與所需的工作技能。三、介紹、說明與教導各國餐飲料理的文化與特色。四、介紹、說明與教導中西式料理，了解各國烹飪料理之方式。五、介紹、說明與教導食材切割與烹飪處理之能力。六、介紹、說明與教導培良好廚房清潔與食物製備衛生習慣。			
議題融入	旅館服務科：環境 科技 安全 多元文化			
教學內容				
主要單元(進度)	內容細項	分配節數	備註	
(一) 食品安全與衛生說明	1. 個人衛生與清潔 2. 專科教室衛生與安全 3. 食材衛生與儲存說明	4	第一學期 融入安全教育	
(二) 餐飲設備與器具	1. 實習場域中餐廳設備 2. 實習場域中餐廳器具	8	融入安全教育	
(三) 設備與器具清潔維護	1. 設備維護與清潔 2. 器具維護與清潔	4	融入科技教育	
(四) 餐飲禮儀實務應用	1. 座位安排實習 2. 上菜與收盤順序實習	8		
(五) 中式春節美食	1. 中式節慶飲食文化與特色 2. 中式節慶代表美食實作 (元宵、春節)	8	融入多元文化	
(六) 中式中秋節美食	1. 中式節慶飲食文化與特色 2. 中式節慶代表美食實作 (中秋節)	8	融入多元文化	
(七) 中式母親節美食	1. 中式節慶飲食文化與特色 2. 中式節慶代表美食實作 (母親節)	8	融入多元文化	
(八) 西式聖誕節美食	1. 西式節慶飲食文化與特色 2. 西式節慶代表美食實作 (聖誕節)	8	融入多元文化	
(九) 西式感恩節美食	1. 西式節慶飲食文化與特色 2. 西式節慶代表美食實作 (感恩節)	8	融入多元文化	
(十) 米食料理	1. 米食種類與特性 2. 米食烹飪方式 3. 常見米食料理製備 (粥、炒飯、蘿蔔糕等)	8	融入多元文化	
(十一) 創意米食料理	1. 米食種類與特性 2. 米食烹飪方式 3. 常見米食料理製備 (燴飯、燉飯、壽司等)	8	第二學期 融入多元文化	

(十二)乾麵類料理	1. 麵食種類與特性 2. 麵食烹飪方式 3. 麵食料理製備 (乾麵、麻醬麵、涼麵等)	8	融入多元文化
(十三)湯麵類料理	1. 麵食種類與特性 2. 麵食烹飪方式 3. 麵食料理製備 (泡麵、湯麵、拉麵等)	8	融入多元文化
(十四)湯品料理	1. 常見湯品種類與烹調 2. 簡易湯品製備 (酸辣湯、羅宋湯等)	8	融入多元文化
(十五)蔬食料理	1. 季節蔬食介紹與料理 2. 常見蔬食烹調製備	8	融入多元文化、 環境教育
(十六)蔬食料理	1. 季節蔬食介紹與料理 2. 常見蔬食烹調製備(搭配肉類食材)	8	融入多元文化、 環境教育
(十七)輕食吐司料理	1. 輕食吐司製作原理 2. 輕食吐司製作流程	8	融入多元文化
(十八)輕食吐司料理	1. 輕食吐司製作原理 2. 輕食吐司製作流程(搭配肉類食材)	8	融入多元文化
(十九)創意料理品評	1. 節慶美食、米食、麵食、湯品蔬食、輕食吐司等產品評量 2. 節慶美食、米食、麵食、湯品蔬食、輕食吐司等產品鑑賞	8	融入多元文化
合 計		144	
學習評量 (評量方式)	(一)採多元評量，善用情境評量並依據學生優弱勢能力，彈性選擇評量方式。(二)留意學生個別差異，實施個別化評量。(三)根據教學目標設計適當之評量方式，包括口頭問答、實際練習、實作評量、觀察等。(四)配合授課進度進行評量，以便即時了解教學成效，達成教學目標。		
教學資源	(一)餐飲相關器具及專科教室設備進行實作練習。(二)參考以出版的烘焙及餐飲食譜書籍、相關網站、報章雜誌及教具等。(三)搭配網路相關教學媒體，如PPT、光碟等進行教學。		
教學注意事項	(一)教材編選：1. 配合學生生活經驗與喜好，可強調實用性，亦可提升學生興趣。2. 可依學生能力、地區特性及季節進行調整教學內容或順序，並規劃和適教學活動。3. 授課教師可依課程需求自行編列講義。(二)教學方法：1. 依照教學目標之設定運用適當教學方法，善用正向行為支持方式，養成良好工作習慣與態度。2. 課程進行中應隨時留意學生學習狀況，並給予必要的指導與增強。3. 留意課程中學生進行操作之衛生與安全。4. 上課前應備妥專業器具用品。		

表 11-2-3-16 國立花蓮特殊教育學校 校訂科目教學大綱

科目名稱	中文名稱	庭園整理實務		
	英文名稱	Garden housekeeping practice		
師資來源	內聘			
科目屬性	選修			
	實習科目			
	科目來源	學校自行規劃		
學生圖像	續航力、自主力、適應力、健康力、合作力			
適用科別	旅館服務科	綜合職能科		
	8(004400)	8(004400)		
	第二學年	第二學年		
建議先修科目	有，科目：旅館餐飲服務概論、食農教育實務			
教學目標 (教學重點)	一、介紹、說明與教導認識園藝景觀工作。二、介紹、說明與教導培養景觀維護的基本技能。三、介紹、說明與教導增進園藝工作的知識技能。四、介紹、說明與教導在課程學習中陶冶親近自然的心性。五、介紹、說明與教導培養良好專業素養與認真及敬業的工作態度。			
議題融入	旅館服務科：環境 綜合職能科：環境			
教學內容				
主要單元(進度)	內容細項		分配節數	備註
(一)工作準備	1. 合宜的農園工作服 2. 園藝工具與使用方式 3. 工具管理和維護 4. 常規建立(工作態度與工作安全概念)		8	第一學期
(二)植物分類基本概念及特性	1. 草本、木本 2. 觀葉植物、蘭科植物、地被植物、水生植物 3. 蔬果類		12	融入環境教育
(三)園藝資材與肥料	1. 基本園藝植物類別。 2. 常用的肥料 3. 不同栽培容器名稱與使用方法。 4. 不同栽培介質 5. 園藝工具的名稱與使用方法		8	融入環境教育
(四)植物生長照顧技巧	1. 陰性植物、陽性植物 2. 陰性、陽性植物的特性 3. 陰性、陽性植物的照顧技巧		12	融入環境教育
(五)造園景觀工作	1. 造園與人生活的關係 2. 造園的過程 3. 景觀工作的內容 4. 景觀維護的重要性		8	
(六)室內景觀佈置與維護	1. 室內景觀植物 2. 欣賞不同的室內造景 3. 適合的室內植物 4. 植物做室內造景 5. 室內景觀植物照顧		8	融入環境教育
(七)室內整潔	1. 正確清潔工具清掃室內 2. 室內清潔		8	
(八)總複習	1. 工作態度與工作技能檢討 2. 複習與檢測		8	
(九)室外景觀維護	1. 拔除盆栽的雜草 2. 拔除花壇的雜草		12	第二學期 融入環境教育

	3. 修剪植物 4. 花園鬆土與整理		
(十) 植栽澆水方式	1. 澆灌方式介紹 2. 人工澆水與工具使用	8	融入環境教育
(十一) 堆肥	1. 堆肥的好處 2. 落葉堆肥 3. 廚餘堆肥 4. 液體肥	8	融入環境教育
(十二) 天然災害與環境的關係	1. 生態多樣性 2. 生態保護措施 3. 天災與環境的互動影響	8	融入環境教育
(十三) 庭園花卉景觀美化	1. 多肉植物 2. 盆栽擺設 3. 花卉植栽	12	融入環境教育
(十四) 植物管理	1. 植物缺水的徵兆 2. 植物水份管理 3. 植物肥培管理	8	
(十五) 室外清潔	1. 地面的清潔 2. 盆器清潔與整理	8	融入環境教育
(十六) 總複習	1. 工作態度與工作技能檢討 2. 複習與檢測	8	
合 計		144	
學習評量 (評量方式)	1. 依學生的個別差異，採取觀察、口述、紙筆、操作等多元評量方式。評量之後 須詳加講解，並給予適當的鼓勵以加強學習動機。重視職業態度與工作人格，如：遵從指示、責任心、與他人合作，以因應就業需要。2. 評量標準應與職場一致，以強化學生將庭園、園藝技能類化到職場的能力。		
教學資源	1. 以實物操作為主，另可從教科書、專業書刊、視聽教學媒體選擇適當教材供教學之用。配合課程安排校外教學活動。2. 相關書籍、多媒體教材、網路數位資訊等。		
教學注意事項	(一)教材編選：植物是有生命體，成長維護需要持續的時間，本教學單元並非教學進度，視季節，天候與作物生長狀況，各教學內容與目標打散融入各次教學活動中，授課時數彈性調整。(二)教學方法：本科目教學以講解、示範及實作等教學方法，協助學生達到精熟學習之目的。實習操作依照學生程度，作為分組依據。能力弱者，依部份參與模式，分配做其能力所及之事，教師給予適當協助；能力強者，除要求正確的動作與步驟，同時可要求工作的效率。		

表 11-2-3-17 國立花蓮特殊教育學校 校訂科目教學大綱

科目名稱	中文名稱	伴手禮製作		
	英文名稱	Souvenir Making Course		
師資來源	內聘			
科目屬性	選修			
	實習科目			
	科目來源	學校自行規劃		
學生圖像	續航力、自主力、適應力、健康力、合作力			
適用科別	旅館服務科	綜合職能科		
	8(004400)	8(004400)		
	第二學年	第二學年		
建議先修科目	有，科目：食農教育實務			
教學目標 (教學重點)	一、介紹、說明與指導瞭解烘焙設備與器具的使用。二、介紹、說明與指導瞭解烘焙材料之種類與製作。三、介紹、說明與指導培養烘焙實作能力及產品包裝保存觀念。四、介紹、說明與指導瞭解食品標示及食品安全衛生管理相關規定。五、介紹、說明與指導培養良好的衛生習慣及職業態度。			
議題融入	旅館服務科：環境 科技 資訊 安全 生涯規劃 多元文化 綜合職能科：環境 科技 資訊 安全 生涯規劃 多元文化			
教學內容				
主要單元(進度)	內容細項		分配節數	備註
(一) 食品安全與衛生說明	1. 個人衛生與清潔 2. 專科教室衛生與安全 3. 食材衛生與儲存說明		8	第一學期 融入安全教育
(二) 冰箱管理與清潔	1. 冰箱分類說明 2. 冰箱儲物保存 3. 冰箱整理與清潔		8	融入科技教育
(三) 設備與器具清潔維護	1. 設備維護與清潔 2. 器具維護與清潔		8	融入科技教育
(四) 烘焙知識概念	1. 烘焙基本器具知識 2. 烘焙器具清潔方法 3. 烘焙器具歸位方式		8	
(五) 烘焙配方表計算	1. 度量衡換算 2. 電子秤操作		8	融入資訊教育
(六) 軟麵糊類餅乾製作	1. 粉類過篩 2. 糖油拌合 3. 刮刀拌勻材料		8	
(七) 創意軟麵糊類餅乾製作	1. 融入在地特色食材 2. 糖油拌合 3. 刮刀拌勻材料		8	融入環境教育
(八) 餅乾平面包裝	1. 衛生安全包裝 2. 封口機操作 3. 標籤紙黏貼		4	融入科技教育
(九) 冰箱類餅乾製作	1. 重量分割 2. 烤箱進行烘烤 3. 上色狀況辨識		8	
(十) 餅乾立體包裝	1. 衛生安全包裝 2. 封口機操作 3. 標籤紙黏貼		4	融入科技教育
(十一) 創意冰箱類餅乾製作	1. 融入在地特色食材 2. 重量分割 3. 烤箱進行烘烤 4. 上色狀況辨識		8	第二學期 融入環境教育

(十二)模型類餅乾製作	1. 桿麵棍麵團桿平 2. 模型壓出形狀 3. 上色狀況辨識	8	
(十三)創意模型類餅乾製作	1. 融入在地特色食材 2. 桿麵棍麵團桿平 3. 模型壓出形狀 4. 上色狀況辨識	8	融入環境教育
(十四)餅乾裝盒包裝	1. 衛生安全包裝 2. 封口機操作 3. 標籤紙黏貼	4	融入科技教育
(十五)擠花類餅乾製作	1. 糖油拌合 2. 擠花袋擠出麵糊 3. 上色狀況分辨	8	
(十六)創意擠花類餅乾製作	1. 糖油拌合 2. 擠花袋擠出麵糊 3. 上色狀況辨識 4. 融入在地特色食材	8	融入環境教育
(十七)餅乾包裝綜合實作	1. 衛生安全包裝 2. 封口機操作 3. 標籤紙黏貼	4	融入安全教育
(十八)餅乾綜合實作	1. 軟麵糊類餅乾製作 2. 冰箱類餅乾製作 3. 模型類餅乾製作 4. 擠花類餅乾製作	8	融入多元文化
(十九)創意餅乾綜合實作	1. 創意軟麵糊類餅乾製作 2. 創意冰箱類餅乾製作 3. 創意模型類餅乾製作 4. 創意擠花類餅乾製作	8	融入多元文化
(二十)餅乾品質判定	1. 產品評量 2. 產品鑑賞 3. 創意產品鑑賞	8	融入生涯規劃
合 計		144	
學習評量 (評量方式)	1. 採多元評量，善用情境評量並依據學生優弱勢能力，彈性選擇評量方式。2. 留意學生個別差異，實施個別化評量。3. 根據教學目標設計適當之評量方式，包括口頭問答、實際練習、實作評量、觀察等。4. 配合授課進度進行評量，以便即時了解教學成效，達成教學目標。		
教學資源	1. 烘焙相關器具及專科教室設備進行實作練習。2. 參考以出版的烘焙食譜書籍、相關網站、報章雜誌及教具等。3. 搭配網路相關教學媒體，如PPT、光碟等進行教學。		
教學注意事項	(一)教材編選：1. 配合學生生活經驗與喜好，可強調實用性，亦可提升學生興趣。2. 可依學生能力、地區特性及季節進行調整教學內容或順序，並規劃和適教學活動。3. 授課教師可依課程需求自行編列講義。(二)教學方法：1. 依照教學目標之設定運用適當教學方法，善用正向行為支持方式，養成良好工作習慣與態度。2. 課程進行中應隨時留意學生學習狀況，並給予必要的指導與增強。3. 留意課程中學生進行操作之衛生與安全。4. 上課前應備妥專業器具用品。		

## (四) 彈性學習時間之充實(增廣)/補強性課程 (全學期授課)

表 11-2-4-1 國立花蓮特殊教育學校 校訂科目教學大綱

## 彈性學習時間充實(增廣)/補強性 課程教學大綱

科目名稱	中文名稱	生活管理(彈性)	
	英文名稱	life management	
師資來源	內聘		
科目屬性	充實(增廣)性		
適用科別	旅館服務科、綜合職能科		
節/週	每週1節，共18週		
開課年級/學期	第一學年		
教學目標 (教學重點)	一、介紹說明與指導日常生活安全飲食行為與用餐禮儀。二、介紹說明與指導選擇並穿著適當的衣物並理解清潔衣物的方法。三、介紹說明與指導整理儀容，青春期衛生處理之能力。四、介紹說明與指導自我健康管理方法與就醫能力，保持身心健康。		
教學內容			
主要單元(進度)	內容細項	分配節數	備註
(一)毒家報導	1. 食物中毒的定義與分類。 2. 常見的食物中毒因素。 3. 預防食物中毒的基本原則。 4. 食物中毒緊急處理方法。	3	第一學期
(二)食在有理	1. 健康的飲食習慣。 2. 健康的食物烹調方式。 3. 六大類食物攝取分配原則。	3	
(三)儀態萬千	1. 餐具選用、清潔與擺放 2. 居家與學校的用餐禮儀。 3. 餐廳種類與點餐類型。 4. 餐廳與赴宴的用餐禮儀。	4	
(四)缺衣不可	1. 適當的服飾搭配方式。 2. 換季衣物的清潔處理。	4	
(五)衣物大改造	1. 換季衣物分類與收納。 2. 衣物選購與回收處理方式。	4	
(六)戰痘青春期	1. 清潔用品的選用原則。 2. 美容用品的使用原則。	3	第二學期
(七)亞當與夏娃	1. 男生青春期的生理變化。 2. 女生青春期的生理變化。 3. 避孕的重要性與方法。	4	融入性別平等教育
(八)男女大不同	1. 第二性徵的出現與處理。 2. 生殖器官的清潔保健。 3. 性需求處理原則。	4	融入性別平等教育
(九)我的醫療史	1. 個人醫療記錄的表達。 2. 身體不適的症狀描述。 3. 自行就醫程序。	3	
(十)小小醫護站	1. 急救箱的設備與使用。 2. 簡易的外傷處理。	2	融入安全教育
(十一)養生之道	1. 醫療資源的尋求與使用。 2. 健康檢查的重要與安排。	2	
合 計		36	
學習評量 (評量方式)	1. 針對學生個別化的差異選擇其適合的評量方式。 2. 評量方式有以下：(1)遊戲評量、(2)觀察評量、(3)實作評量、(4)聆聽評量、(5)學習態度、(6)並兼顧形成性及綜合性評量。 3. 以學生個別需求擬定IEP目標，根據學生的個別化教育目標的達成程度做為評量依據。		

	4. 若教師因應認知功能缺損學生的學習特質簡化或省略了教材內容，教學評量的內容也需與教材相符，進行必要之調整。
教學資源	1. 教學DVD。2. 電子教科書。3. 各式輔具。4. 影片。
教學注意事項	<p>(一)教材編選：</p> <ol style="list-style-type: none"> <li>1. 編選適合學生能力與程度之教材，盡可能從學生生活經驗中取材，且具實用性和功能性。</li> <li>2. 蒐集相關圖片、影片、宣傳刊物等作為輔助教材。</li> <li>3. 參考相關書籍，依學生能力編輯講義。</li> </ol> <p>(二)教學方法：</p> <ol style="list-style-type: none"> <li>1. 宜廣泛採用各種教學策略，靈活運用適當的教學方法，以學生活動為中心之教學設計。</li> <li>2. 重視學生的個別差異，輔導學生循序並用的程序，兼顧認知、情意和技能三方面能力的均衡發展。</li> <li>3. 教師在教學過程中應注意知識獲得的過程和方法與知識的獲得同等重要，因此須儘量引發學生主動學習以取代知識的灌輸。</li> <li>4. 教師透過各科教學，導引學生具獨立、客觀與批判的思考及判斷力，並培養學生具解決問題的能力，以適應多變的社會生活環境。</li> <li>5. 教學時應充分利用社會資源，適時採用校外或建教合作方式，使理論與實際相結合，以提高學習興趣及成效。</li> <li>6. 課程應視實際需要得採用分組教學，以增加實作經驗，並提高能力水準。</li> </ol>



表 11-2-4-2國立花蓮特殊教育學校 校訂科目教學大綱

彈性學習時間充實(增廣)/補強性 課程教學大綱

科目名稱	中文名稱	吉安風采(彈性)	
	英文名稱	Gian Style	
師資來源	內聘		
科目屬性	充實(增廣)性		
適用科別	旅館服務科、綜合職能科		
節/週	每週1節，共18週		
開課年級/學期	第二學年第一學期		
教學目標(教學重點)	一、學校位於吉安鄉，吉安鄉有豐富的資源與文化，透過一學年的介紹與說明，讓學生更深入了解吉安的人文，美食，文化，休閒等特色。二、透過一學年的介紹與實際操作探訪，最後一單元讓學生能過對於學習做統整與自我決策，讓自己能夠規劃出吉安行程，也發展出學校的特色課程。		
教學內容			
主要單元(進度)	內容細項	分配節數	備註
(一)發現吉安	1. GOOGLLE MAP的使用 2. 吉安鄉的位置 3. 吉安鄉徽與吉安吉祥物	4	第二學年第一學期 融入環境、資訊教育
(二)文化吉安	1. 吉安族群(原住民/客家/閩南/外省) 2. 各個族群特色文化與慶典 3. 族群特色美食製作	4	融入環境、多元文化、原住民族教育
(三)特色吉安	1. 地圖中的各族群特色建築物 2. 特色建築物實地參訪	3	
(四)農業吉安	1. 吉安特產(吉安三寶：韭菜/芋頭/龍鬚菜以及吉安米) 2. 吉安三寶的種植	3	融入環境教育
(五)美食吉安	1. 吉安三寶創意料理 2. 安知名美食店的地圖位置與路線探查	4	融入資訊教育
合 計		18	
學習評量(評量方式)	1. 依據教學目標以及學生能力設計適當之評量方式。 2. 評量方法採取多元化，可透過觀察、問答、操作等多種方式進行。 3. 依據評量結果，改進教材、教法，實施補救或增廣教學。		
教學資源	1. 吉安鄉公所網站。 2. GOOGLE MAP。 3. 針對學習目標與學生特性做多元教學(例：PPT，圖卡，書寫，實體操作)。 4. 教學取材來自國中小教科書，相關書籍，網路，教學簡報、網路相關影片。 5. 無口語學生可搭配溝通輔具進行課程。 6. 肢體操作困難學生，可搭配相關之輔助器具進行課程實作。		
教學注意事項	(一)教材編選： 1. 編選適合學生能力與程度教材，盡可能生活化，具實用性與功能性。 2. 由教師依學生不同需求去蒐集教材。 3. 教材難易度須隨著學生不同能力需求做滾動式調整。 (二)教學方法： 1. 利用學生舊有的的生活經驗為基礎，結合經驗引起動機。 2. 透過多元感官方式的教學，擴大學生吸收知識的管道。 3. 利用各種教學輔助資源與媒體。 4. 可以實際參觀或體驗活動，豐富課程。		

表 11-2-4-3國立花蓮特殊教育學校 校訂科目教學大綱

彈性學習時間充實(增廣)/補強性 課程教學大綱

科目名稱	中文名稱	漫遊吉安(彈性)	
	英文名稱	Roaming Gian	
師資來源	內聘		
科目屬性	充實(增廣)性		
適用科別	旅館服務科、綜合職能科		
節/週	每週1節，共18週		
開課年級/學期	第二學年第二學期		
教學目標(教學重點)	一、學校位於吉安鄉，吉安鄉有豐富的資源與文化，透過一學年的介紹與說明，讓學生更深入了解吉安的人文，美食，文化，休閒等特色。二、透過一學年的介紹與實際操作探訪，最後一單元讓學生能過對於學習做統整與自我決策，讓自己能夠規劃出吉安行程，也發展出學校的特色課程。		
教學內容			
主要單元(進度)	內容細項	分配節數	備註
(一)彩繪吉安	1. 吉安藝術創作 2. 客家藍染與彩繪原住民圖騰	4	第二學年第二學期 融入環境、資訊、多元文化教育
(二)藝術吉安	1. 吉安之名的藝術歌曲文化 2. 知名的歌曲的欣賞與練唱	3	
(三)樂活吉安	1. 吉安知名景點地圖位置 2. 吉安知名景點實際參訪 3. 騎單車或健走至社區定點(吉安親水自行車道、安楓林步道)	4	融入反霸凌、性平教育、環境、
(四)吉安小達人	1. 吉安各個特色美食與景點 2. 吉安各景點之交通路線與標誌 3. 吉安不適宜之危險場所。	3	融入環境、戶外教育
(五)吉安小導遊	1. 吉安旅遊行程(1日/兩日) 安排規劃。 2. 遇到突發狀況之處遇(例：性騷擾/恐嚇)	4	融入法治、戶外教育
合 計		18	
學習評量(評量方式)	1. 依據教學目標以及學生能力設計適當之評量方式。 2. 評量方法採取多元化，可透過觀察、問答、操作等多種方式進行。 3. 依據評量結果，改進教材、教法，實施補救或增廣教學。		
教學資源	1. 吉安鄉公所網站。 2. GOOGLE MAP。 3. 針對學習目標與學生特性做多元教學(例：PPT，圖卡，書寫，實體操作)。 4. 教學取材來自國中小教科書，相關書籍，網路，教學簡報、網路相關影片。 5. 無口語學生可搭配溝通輔具進行課程。 6. 肢體操作困難學生，可搭配相關之輔助器具進行課程實作。		
教學注意事項	(一)教材編選： 1. 編選適合學生能力與程度教材，盡可能生活化，具實用性與功能性。 2. 由教師依學生不同需求去蒐集教材。 3. 教材難易度須隨著學生不同能力需求做滾動式調整。 (二)教學方法： 1. 利用學生舊有的的生活經驗為基礎，結合經驗引起動機。 2. 透過多元感官方式的教學，擴大學生吸收知識的管道。 3. 利用各種教學輔助資源與媒體。 4. 可以實際參觀或體驗活動，豐富課程。		

表 11-2-4-4國立花蓮特殊教育學校 校訂科目教學大綱

彈性學習時間充實(增廣)/補強性 課程教學大綱

科目名稱	中文名稱	築夢大作戰(彈性)	
	英文名稱	Dream Scheme	
師資來源	內聘		
科目屬性	充實(增廣)性		
適用科別	旅館服務科、綜合職能科		
節/週	每週1節，共18週		
開課年級/學期	第三學年第一學期		
教學目標(教學重點)	一、花特孩子有許多夢想，藉由老師的引導與說明，列出孩子們的夢想計畫，透過不同單元的課程設計，讓學生一步一步執行。二、透過一學年的課程安排，讓孩子自我決策外，也對於計畫執行能有概念，老師陪著孩子一起執行，完成孩子夢想。		
教學內容			
主要單元(進度)	內容細項	分配節數	備註
(一)夢想清單	1. 我的夢想是什麼? 2. 夢想計畫怎麼做? 3. 夢想轉盤	2	第一學期 自我決策
(二)電影選選選	1. 電影種類(分級) 2. 電影票製作 3. 影片選擇	4	融入性平教育
(三)快樂影城	1. 電影禮儀 2. 電影初體驗(實際售票/買票/座位)	4	
(四)秘境秘境在哪裡?	1. 野餐種類 2. 學校野餐秘境探訪	4	融入環境教育
(五)野餐趣	1. 野餐食物我規劃 2. 野餐食物備製 3. 野餐初體驗(自己準備自己找場地 野餐)	4	
合 計		18	
學習評量(評量方式)	1. 依據教學目標以及學生能力設計適當之評量方式。 2. 評量方法採取多元化，可透過觀察、問答、操作等多種方式進行。 3. 依據評量結果，改進教材、教法，實施補救或增廣教學。		
教學資源	1. YOUTUBE/中華職棒/電影院相關網站。 2. 針對學習目標與學生特性做多元教學(例：PPT，圖卡，書寫，實體操作)。 3. 教學取材來自相關書籍，網路，教學簡報、網路相關影片。 4. 無口語學生可搭配溝通輔具進行課程。 5. 肢體操作困難學生，可搭配相關之輔助器具進行課程實作。		
教學注意事項	(一)教材編選： 1. 編選適合學生能力與程度教材，盡可能生活化，具實用性與功能性。 2. 由教師依學生不同需求去蒐集教材。 3. 教材難易度須隨著學生不同能力需求做滾動式調整。 (二)教學方法： 1. 利用學生舊有的的生活經驗為基礎，結合經驗引起動機。 2. 透過多元感官方式的教學，擴大學生吸收知識的管道。 3. 利用各種教學輔助資源與媒體。 4. 可以實際參觀或體驗活動，豐富課程。		

表 11-2-4-5 國立花蓮特殊教育學校 校訂科目教學大綱

彈性學習時間充實(增廣)/補強性 課程教學大綱

科目名稱	中文名稱	夢想成真(彈性)	
	英文名稱	Dream Come True	
師資來源	內聘		
科目屬性	充實(增廣)性		
適用科別	旅館服務科、綜合職能科		
節/週	每週1節，共18週		
開課年級/學期	第三學年第二學期		
教學目標 (教學重點)	一、將夢想實際付出行動，結合科技媒體及實體工具，體現計畫執行的過程，完成孩子夢想。二、行動過程，了解分工合作，人際互動的重要與必要性。		
教學內容			
主要單元(進度)	內容細項	分配節數	備註
(一)未來YOUTUBER	1. 優良youtuber認識 2. youtuber設備準備 3. 攝影拍照我最行。	4	第三學年第二學期 性平教育
(二)百萬YOUTUBER	1. 百萬大歌星(上傳自己的YOUTUBER) 2. 展現與介紹	3	
(三)我是畫家	1. 繪畫的類型 2. 藝術創作我最行(不同種類藝術創作)	4	融入國際、多元文化、生命教育
(四)策展高手	1. 展場規劃(找出學校可貼作品的地方) 2. 藝術展覽布置	3	
(五)花特職棒	1. 棒球(樂樂棒)認識 2. 啦啦隊加油我最行(道具製作) 3. 職棒花特職棒紅白對決	4	
合 計		18	
學習評量 (評量方式)	1. 依據教學目標以及學生能力設計適當之評量方式。 2. 評量方法採取多元化，可透過觀察、問答、操作等多種方式進行。 3. 依據評量結果，改進教材、教法，實施補救或增廣教學。		
教學資源	1. YOUTUBE/中華職棒/電影院相關網站。 2. 針對學習目標與學生特性做多元教學(例：PPT，圖卡，書寫，實體操作)。 3. 教學取材來自相關書籍，網路，教學簡報、網路相關影片。 4. 無口語學生可搭配溝通輔具進行課程。 5. 肢體操作困難學生，可搭配相關之輔助器具進行課程實作。		
教學注意事項	(一)教材編選： 1. 編選適合學生能力與程度教材，盡可能生活化，具實用性與功能性。 2. 由教師依學生不同需求去蒐集教材。 3. 教材難易度須隨著學生不同能力需求做滾動式調整。 (二)教學方法： 1. 利用學生舊有的生活經驗為基礎，結合經驗引起動機。 2. 透過多元感官方式的教學，擴大學生吸收知識的管道。 3. 利用各種教學輔助資源與媒體。 4. 可以實際參觀或體驗活動，豐富課程。		

