

**國立花蓮啟智學校101學年度第1學期
A組教師評鑑自我檢核表解讀分析**

一、檢核表回收情形

檢核表共 5份，回收5 份，回收率100 %。

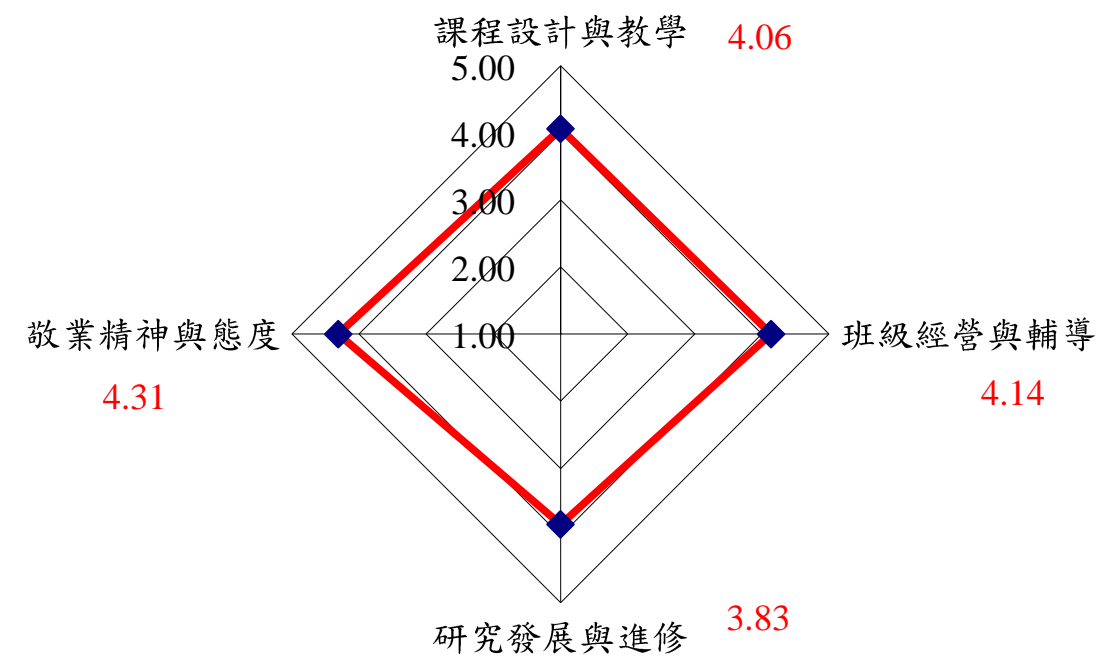
二、教師評鑑自我檢表之結果

向 度 及 指 標	平均分數	等級分數	說 明
向度A：課程設計與教學	4.06	4	大部分做到
指標A-1展現課程設計能力	4.00	4	大部分做到
指標A-2研擬適切的教學計畫	4.00	4	大部分做到
指標A-3精熟任教學科領域知識	4.13	4	大部分做到
指標A-4清楚呈現教材內容	3.93	4	大部分做到
指標A-5 運用有效教學技巧	4.06	4	大部分做到
指標A-6 善於運用學習評量	4.15	4	大部分做到
指標A-7應用良好溝通技巧	4.15	4	大部分做到
向度B：班級經營與輔導	4.14	4	大部分做到
指標B-1建立有助於學習的班級常規	4.36	4	大部分做到
指標B-2營造積極的班級學習氣氛	3.85	4	大部分做到
指標B-3促進親師溝通與合作	4.00	4	大部分做到
指標B-4落實學生輔導工作	4.33	4	大部分做到
向度C：研究發展與進修	3.83	4	大部分做到
指標C-1參與教學研究工作	3.90	4	大部分做到
指標C-2研發教材、教法或教具	3.80	4	大部分做到
指標C-3參與校內外教師進修研習	3.73	4	大部分做到
指標C-4反思教學並尋求專業成長	3.90	4	大部分做到
向度D：敬業精神與態度	4.31	4	大部分做到
指標D-1信守教育專業倫理規範	4.35	4	大部分做到
指標D-2願意投入時間與精力奉獻教育社群	4.25	4	大部分做到
指標D-3建立與學校同事、家長及社區良好的合作關係	4.33	4	大部分做到

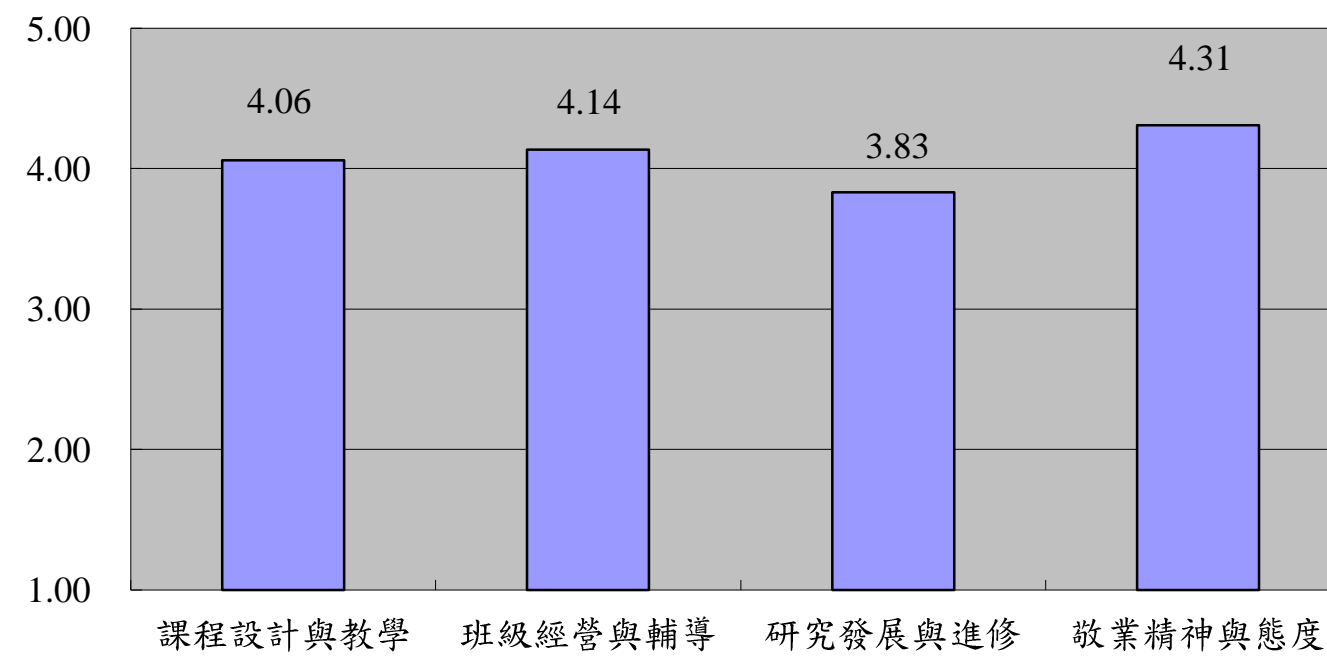
101學年度第1學期教師評鑑自我檢核結果登錄表

檢核結果登錄表	分數	計算方式說明
課程設計與教學	4.06	指標A-1至A-7之結果之平均值
班級經營與輔導	4.14	指標B-1至B-4之結果之平均值
研究發展與進修	3.83	指標C-1至C-4之結果之平均值
敬業精神與態度	4.31	指標D-1至D-3之結果之平均值

101學年度第1學期國立花蓮啟智學校教師評鑑自我檢核結果
(雷達圖)



101學年度第1學期國立花蓮啟智學校教師評鑑自我檢核結果
(長條圖)



國立花蓮啟智學校101學年度第1學期 新進教師評鑑自我檢核表解讀分析

一、檢核表回收情形

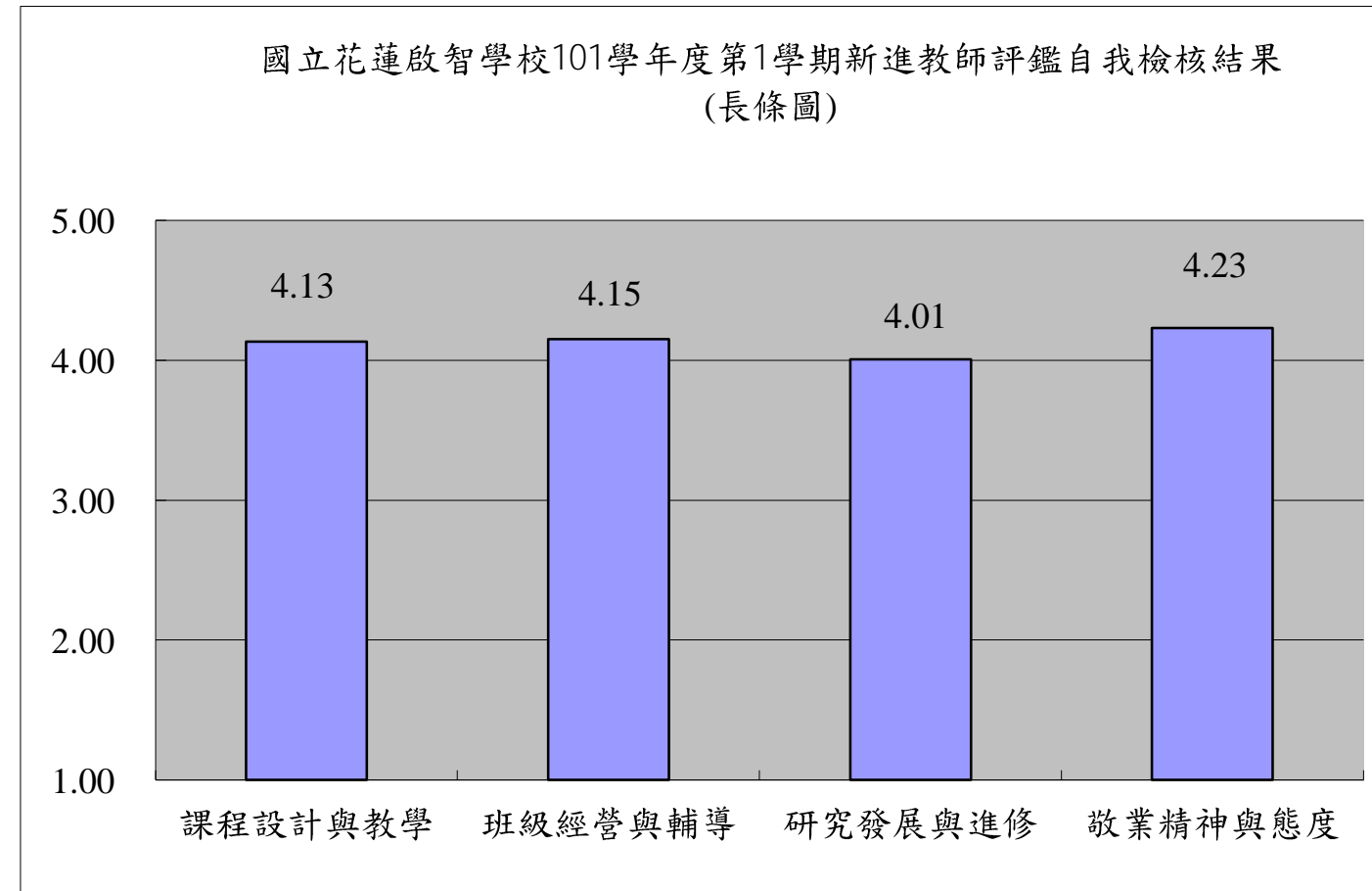
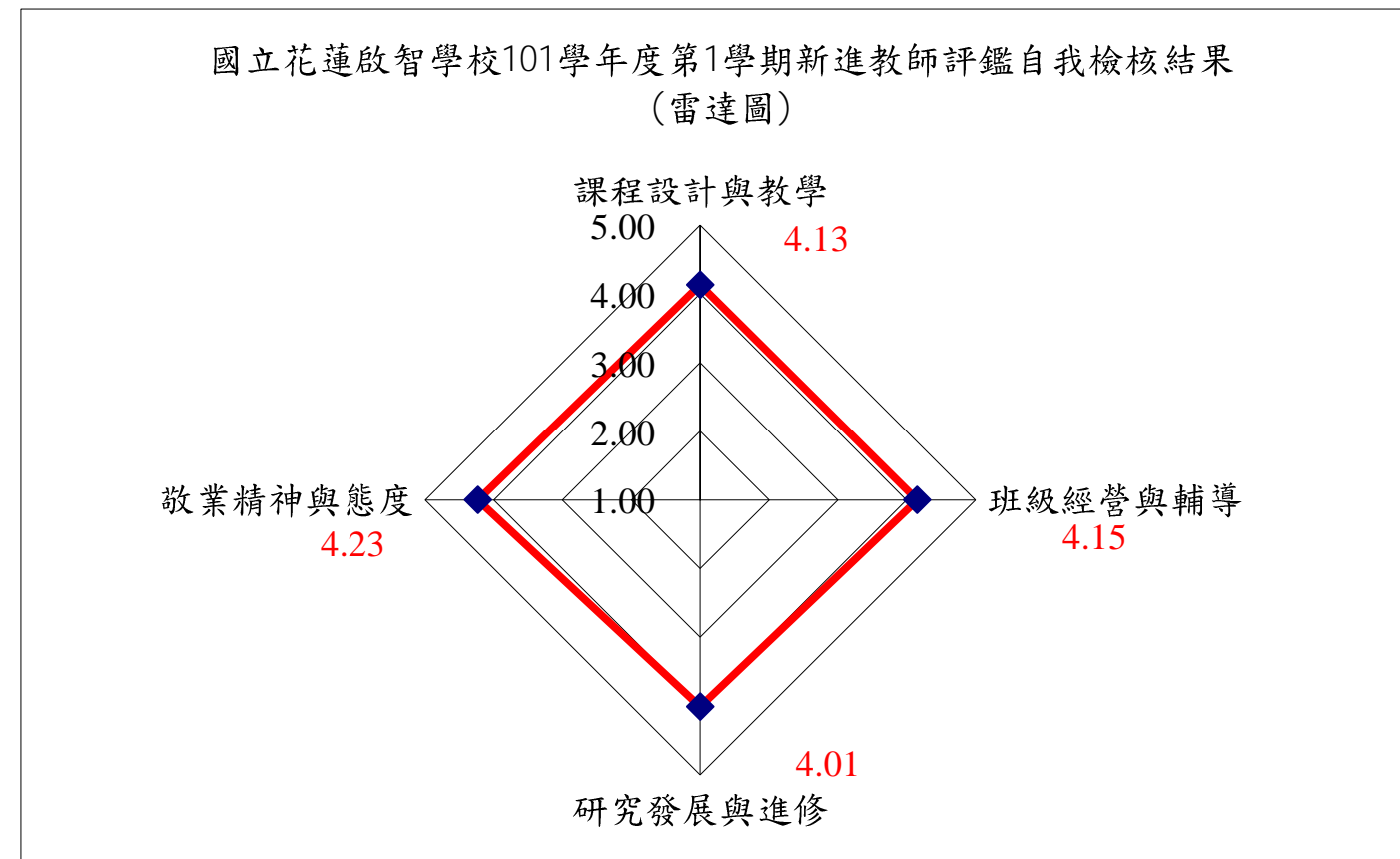
檢核表共 6 份，回收 6 份，回收率 100 %。

二、教師評鑑自我檢核表之結果

向 度 及 指 標	平均分數	等級分數	說 明
向度A：課程設計與教學	4.13	4	大部分做到
指標A-1展現課程設計能力	4.08	4	大部分做到
指標A-2研擬適切的教學計畫	4.00	4	大部分做到
指標A-3精熟任教學科領域知識	4.39	4	大部分做到
指標A-4清楚呈現教材內容	4.21	4	大部分做到
指標A-5 運用有效教學技巧	4.12	4	大部分做到
指標A-6 善於運用學習評量	4.00	4	大部分做到
指標A-7應用良好溝通技巧	4.13	4	大部分做到
向度B：班級經營與輔導	4.15	4	大部分做到
指標B-1建立有助於學習的班級常規	4.23	4	大部分做到
指標B-2營造積極的班級學習氣氛	4.04	4	大部分做到
指標B-3促進親師溝通與合作	4.11	4	大部分做到
指標B-4落實學生輔導工作	4.22	4	大部分做到
向度C：研究發展與進修	4.01	4	大部分做到
指標C-1參與教學研究工作	3.96	4	大部分做到
指標C-2研發教材、教法或教具	4.00	4	大部分做到
指標C-3參與校內外教師進修研習	4.11	4	大部分做到
指標C-4反思教學並尋求專業成長	3.96	4	大部分做到
向度D：敬業精神與態度	4.23	4	大部分做到
指標D-1信守教育專業倫理規範	4.42	4	大部分做到
指標D-2願意投入時間與精力奉獻教育社群	4.17	4	大部分做到
指標D-3建立與學校同事、家長及社區良好的合作關係	4.11	4	大部分做到

101學年度第1學期新進教師評鑑自我檢核結果登錄表

向度	分數	計算方式說明
課程設計與教學	4.13	指標A-1至A-7之結果之平均值
班級經營與輔導	4.15	指標B-1至B-4之結果之平均值
研究發展與進修	4.01	指標C-1至C-4之結果之平均值
敬業精神與態度	4.23	指標D-1至D-3之結果之平均值



國立花蓮啟智學校-新進教師評鑑自我檢核
第二部分：意見陳述 彙整表

問題一	優點或特色	基本資料代碼	
		學部	職位性質
教師敘述	<ul style="list-style-type: none"> · 自己以往讀的是文學系，在大學期間學校教英文，自己的英文作文曾被校方拿出來展覽過，可能自己善思考，閱讀能力佳，語法結構較強之故，富思考，有組織能力是自己的優點。 	1	1
	<ul style="list-style-type: none"> · 依據學生能力與生活環境設計教學內容，自製教材；教學方式涵蓋認知與技能養成。 	2	1
	<ul style="list-style-type: none"> · 配合年段教學目標，大單元編製學習單並結合學生生活經驗做教學。 · 與學生相處融洽，氣氛良好。 	3	1
	<ul style="list-style-type: none"> · 與家長建立相互信任的親師關係，主動分享學生在校學習、活動的情況，力邀家長參與校園及班級活動，保持良好的溝通管道，隨時討論學生學習內容及生活技能需求，以調整教學與課程設計。 	1	1
	<ul style="list-style-type: none"> · 經常與家長討論學生在家、在校的行為表現，了解學生進步情形，並建立親師溝通的良好互動。 · 課程中儘量設計功能性活動，增進學生生活自理能力，班上低功能學生也能參與。 	1	1
	<ul style="list-style-type: none"> · 善於社會性增強，給予鼓勵，營造和諧的班級氣氛，獎罰制度明確，教學上能自製教材教具以符合學生需求。 	3	1
備註說明	1. 「國小部」代碼為 1，「國中部」代碼為 2，「高職部」代碼為 3，「跨學部(專業教師)」代碼為 4。 2. 「導師」代碼為 1，「專任」代碼為 2，「兼職行政」代碼為 3，「專業教師」代碼為 4。		

國立花蓮啟智學校-新進教師評鑑自我檢核

第二部分：意見陳述 彙整表

問題二	遇到的挑戰或自覺有待改善之處	基本資料代碼	
		學部	職位性質
教師敘述	· 有時候口條不佳，又缺乏訓練，臨時要講的話，有時難以表達，心裡有時還是會害怕，缺乏自信，可能要做腦力激盪，訓練自己的口才。	1	1
	· 參與進修研習與搜尋特教新知資訊尚待加強；無法在教學中融入特教理論，且正向行為支持計畫執行不夠完整。	2	1
	· 對於自閉症、情緒行為學生之行為處理仍需多學習，累積經驗。	3	1
	· 配合新課綱所設計的課程內容對年級較低及能力較弱的學生仍有很大的教學困難，需再針對此狀況思考如何簡化，並適當刪除部份課程。另部份家長亦提出希望學生學習仍能以功能性課程為主，故在教學上也要調整，使功能性課程與新課綱內容能相互融合。	1	1
	· 學生能力落差大，依個別能力設計教材進行多層次教學能力有待加強。	1	1
	· 班級常規秩序尚未建立，在班級經營上需再加強。		
	· 學生行為問題不斷，需不斷輔導。 · 教學高低組時間分配與內容調整不均。	3	1
備註說明	1. 「國小部」代碼為1，「國中部」代碼為2，「高職部」代碼為3，「跨學部(專業教師)代碼為4。 2. 「導師」代碼為1，「專任」代碼為2，「兼職行政」代碼為3，「專業教師」代碼為4。		

國立花蓮啟智學校-新進教師評鑑自我檢核
第二部分：意見陳述 彙整表

問題三	對於自己專業成長之構想	基本資料代碼	
		學部	職位性質
教師敘述	· 自己在大學期間讀了三個科系，圖書資料科、英文系及特教系，說實在自己比較喜歡與英文有關的工作，但事與願違，進入特教的領域，還是得專精於此，自己比較喜歡教學診斷的工作，教學診斷精確才能瞭解自己的學生，能瞭解自己的學生，才能教好自己的學生。	1	1
	· 持續吸收新知，並複習所學，將特教知能完整融入教學中。	2	1
	· 未來會報考相關研究所持續進修增廣見聞，更新新知，並運用於教學。	3	1
	· 積極參與校內內容研習，提升教學及班級經營能力，規劃就讀研究所，進修相關學程。	1	1
	· 利用週末及空堂時間參加研習。 · 與校內夥伴定期召開教學研討會，討論教學內容。 · 觀摩縣內特教班教學或教材教具比賽，互相交流。	1	1
	· 多充實專業技能，多請教資深老師，多建立自己的教學教材。	3	1
備註說明	1. 「國小部」代碼為 1，「國中部」代碼為 2，「高職部」代碼為 3，「跨學部(專業教師)」代碼為 4。 2. 「導師」代碼為 1，「專任」代碼為 2，「兼職行政」代碼為 3，「專業教師」代碼為 4。		